



初冬の大雪山

写真提供：三浦 満彦

広報

こん かわ

2003
No.323
12

主な内容

議会だより / 吉野土木より通行止めにお知らせ	... 2
日赤奉仕団家庭看護法講習会 / 年金受給者のみなさまへ	... 3
エコだより	... 4 ~ 5
山村開発センターだより	... 6 ~ 7
体協だより	... 8 ~ 9
12月の行事及びお知らせ	... 10 ~ 13
写真館	... 14

議会だより

平成15年第6回臨時会を開催しました。

平成15年第6回天川村議会臨時会が、11月26日に召集され開会しました。

会期については一日限りと定め、附議された議案について審議し、原案のとおり可決して、閉会しました。本臨時会に提出された議案は次のとおりです。

承諾事項

平成15年度天川村一般会計補正予算（第3号）の専決処分の承認を求めることについて
4,249千円を増額し、予算総額2,668,586千円とするもので、衆議院議員総選挙に伴う補正を行いました。

議決事項

特別職の職員で非常勤のものの報酬、費用弁償及び期末手当に関する条例の一部を改正する条例について

期末手当の支給割合の減額を行いました。

特別職の職員で常勤のものの給与及び旅費に関する条例の一部を改正する条例について

給与の減額及び期末手当の支給割合の減額を行いました。

一般職の職員の給与に関する条例の一部を改正する条例について

給料表の減額改定及び期末手当の支給割合の減額を行いました。

吉野土木事務所より通行止めについてのお知らせ

一般国道309号線（行者還り線）において、積雪及び凍結のため冬季通行止めを、平成15年12月15日～平成16年4月15日まで通行止めとなりますのでお知らせ致します。

通行止め日時は次の通りです。

平成15年12月15日 15:00から

平成16年4月15日 15:00まで

納税には便利な口座振替(自動振込)をご利用ください。

申込みは下記金融機関へ

郵便局・奈良県農協・奈良銀行・南都銀行

日赤奉仕団家庭看護法の講習開催

天川村日赤奉仕団では、去る12月8日（月）、山村開発センター大ホールにおいて、日本赤十字社奈良県支部の松本淳子先生を講師にお招きし、家庭看護法の講習会を開催しました。



この講習の内容は、病気の予防に役立つ医学的知識と家庭での病人の看護のしかた、特にねたきり老人にしないお世話の方法を、ベッド・車椅子などを使って実技指導の形で行なわれ、受講された20名の方は、熱心に講習を受けられました。



奉仕団のみなさん、大変ご苦労さまでした。

年金受給者のみなさまへ

不審な電話・文書等にご注意ください！

社会保険事務所や、日本国民年金協会などを名乗り、年金受給者に「年金の払い過ぎがあった。払い過ぎた分を指定の銀行口座に振り込み、返還するように。」と電話で催促したり、「現在受給している年金額に誤りがあるため、文書到着後3日以内に現金を郵送しないと年金の支給を停止するとともに東京地方裁判所に損害賠償請求の訴訟を提訴し、資産を差し押さえる。」といった不審な文書が送付される事例が発生しています。

もし年金の払い過ぎがあった場合には、説明の文書をお送りし、次回給付の際に払い過ぎた額を差し引いて支給するか、または、納付書により指定の金融機関などで払い込むことになっています。

銀行口座に現金の振込みを依頼したり、現金の郵送を依頼する事はないので、くれぐれもご注意ください。

なお、不審な電話があった場合や、不審な文書を受け取った場合には、すぐにお近くの社会保険事務所に連絡して下さい。

大和高田社会保険事務所 ☎0745 - 22 - 3531

問合せは 役場 住民課 国民年金係 ☎63 - 0321 (内線163)

自然観察事業第14回（最終回）11月29日（土）

「木の実に作る壁飾り」

講師：^{くれ}久禮良栄先生

エコミュージアムセンター今年度最後の事業では、ドイツ装花の「トロッケンゲビンデ」に挑戦しました。

トロッケンゲビンデとは、ドイツ語で直訳すると、乾燥したものを結んだものという意味になります。ドイツやオーストリアなどでは、昔から乾燥した木の实や香辛料、草花などを素材にして、さまざまな部屋飾りを楽しんできました。素材を1つ1つワイヤーがけし、つないで輪を作ったり、花束や木の葉の形にまとめて飾りました。



これは花の咲かない暗くて長い冬を過ごさなければならぬ人たちにとって、自然とのふれあいを保つための、生活の知恵でもあったのです。

そんな中から今回先生に教えていただいたのは、松ぼっくりやヒノキの実などを、木の葉型にまとめたクリスマス用の「ツOPP」と呼ばれる壁飾りです。

わたしにも
こんなのが
できました。



ヒノキはワイヤーを
8の字にむすんで…

いつもは野外で活動してくれている
ボランティアさんたちも真剣です



出来上がった壁飾りを持って記念撮影

普段はわいわいがやがやの観察会ですが、今回ばかりはみなさんとても静かに作業を進めておられました。クリスマス用に素敵な壁飾りができて、みんなとても満足されていたことと思います。



川上村源流館

「インタープリター養成講座」に参加しました。

今年はじめにお知らせした、エコミュージアムセンターガイド養成コースにお申し込みいただいた方の中から、中谷区平恵子さん、川合区大坂啓子さん、洞川区大西静香さんを含め5名で、11月23(日)、24(月)日の2日間、川上村で開催された「インタープリター養成講座」に参加しました。



自分の名札作りから始まりました



2日目は一日中雨でしたが、フィールドクイズ(自然ビンゴゲーム)や、森の博物館と題した自分たちのお気に入りの場所を拾った枝で切り取り(額に見立てて)解説するというプログラムを体験しました。

インタープリターとは、「インタープリテーション」＝「通訳」する人の意味で、簡単に言えば「自然解説員」のことです。米国の国立公園などではインタープリターの専門職員が、自然物だけでなく歴史、文化遺産も含めた解説を行っています。

1日目は、講師の松木正さんのお話を聞いて、みんなが打ち解けるためのゲームをした後、自然の中を他人としゃべらず、五感で感じながらゆっくりと歩きました。



講座を振り返って、植物の名前を覚えたりといったことは一切なく、いかに自然の楽しみ方をみんなに伝えるか、みんなと分かち合うかといったことに重点が置かれていたように思います。参加者のみなさんも、いろいろな視点から自然を眺めることができたのではないのでしょうか。

平成15年度事業の14回も無事終わることができご協力ありがとうございました。

今年は、教室開催日には雨模様の日が多く、参加者の皆さんには毎回心配をおかけしましたが、中止もなく無事に終了することができました。

今年で観察会を実施するようになり2年がたち、まだまだ皆様が望むような観察会ができなかったのですが、また来年度は少しでも皆さんに気に入ってもらって、洞川エコミュージアムへ足を運んでもらえるよう、色々考えて行きたいと思います。

もし、来年度に「こんなことしてほしい」とかご要望がありましたら、洞川エコミュージアムセンターか天川村総合案内所までご連絡いただければ幸いです。

来年度は、いよいよ大峰山系が世界遺産に登録されますが、これからも自然を大切に、また自然を守りながら、自然とふれあって行きたいと考えておりますのでよろしくお願ひします。

凸村開発センターだより

素敵な時間を過ごせました。 **11月21日(金)**

奈良フィルハーモニー管弦楽団による

「とても素敵なアンサンブルコンサート」

奈良県唯一のプロオーケストラ「奈良フィルハーモニー管弦楽団」の方々によるコンサートを毎年開催させていただき、来場された皆様からはその都度「来年も来てもらてやー」とのお声が多く、どなたにも大変喜んでいただいております。なかなか生の楽器の音を聴く機会の少ないこの天川で、身近に音楽の素晴らしさや感動を改めて教えていただきました。



バイオリン・チェロ・ピアノのトリオです
今年は映画音楽中心の
アンサンブルコンサートに
なりました。



昨年大好評で、
来年も是非聴きたいとの要望がない
ハープも特別参加して下さいました。
今年も綺麗な音色を
聴かせてくれました。



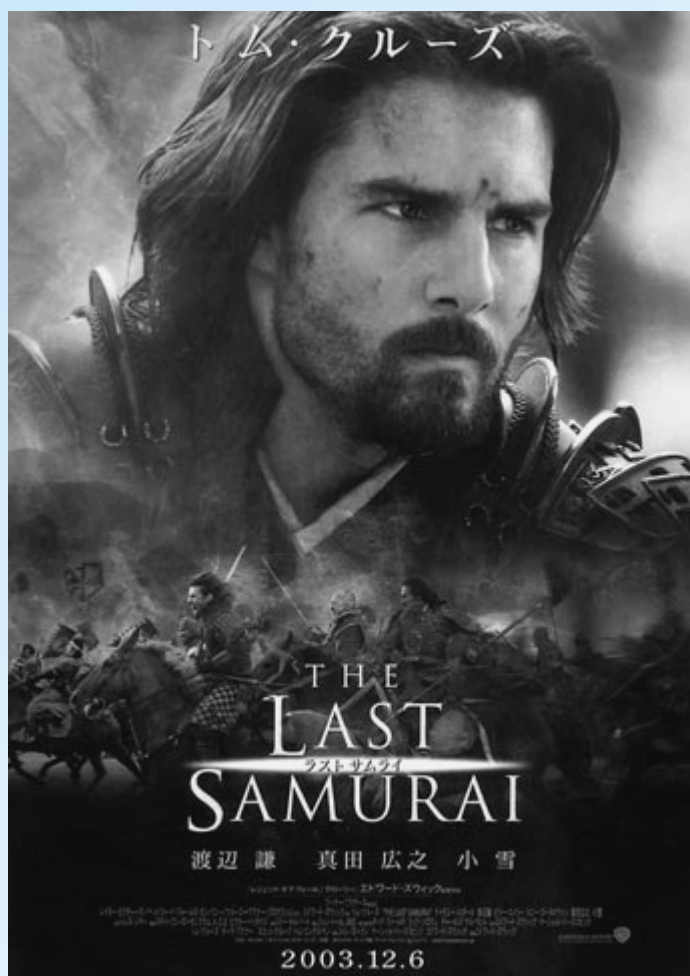
新春の山村開発センター大ホールイベント情報

ふるさと創生資金活用事業
「大峯奥駆道」世界遺産登録推進イベント

1月23日(金)

19時00分より上映決定しました
トムクルーズ主演 今話題のヒット作

「ラストサムライ」



今年度最後の大ホールイベントです。

皆様のご来場をお待ちいたします。

詳しい内容はチラシ・無線放送致します。

「グランドゴルフ大会」開催結果について

ターゲットバードゴルフ大会が行われた翌日の11月24日（月）に川上健民運動場において郡民体育大会「グランドゴルフ大会」が開催され、郡内から97名が参加しました。

本村からは、先に開催された「秋の村民グランドゴルフ大会」の上位入賞者18名に選手として出場していただき、郡内の他の選手と一緒にコースを周りながら得点を競い合い、またスポーツを通じてお互いの交流を深めました。

本村出場者選手の記録（上位5名）				
順位	氏名	イン	アウト	合計
14	山本 行美	12	25	36
26	弓場 敬子	22	17	39
27	植村 正和	21	18	39
46	櫻井チエ子	20	23	43
47	櫻井 武	22	21	43



大会開催結果（個人の部）			
順位	氏名	所属	スコア
1	加島 信子	吉野	31
2	前川須美子	大淀	31
3	中島 成司	吉野	34
4	阪上 恒義	川上	34
5	岩井 旦市	吉野	35

上手な方に教わりました。打数を少なくする方法

グランドゴルフは「ホールポストのトマリを狙え」と言われますが、上手な方に聞きますと「正解であって正解でない」といいます。なぜならば、トマリに当たれば確かにボールは止まりますが、僅かにラインが外れたり、力加減が強すぎたりすると簡単にボールはホールポストの外へ飛び出してしまいます。

上手な方はトマリだけを狙うのではなく、距離・コースの傾斜・コースの荒れ具合・ホールポストがコースに対してどれだけ沈んでいるのかを確かめてからボールを打ちます。こうする事によりミスを少なくし、スコア全体が良くなるそうです。

体協だより

今回は第44回秋季吉野郡民体育大会の特集です。

「ターゲットバードゴルフ大会」の結果について

11月23日（日）に、秋季吉野郡民体育大会「ターゲットバードゴルフ大会」が、本村健民運動場及びスポーツ広場で開催され、郡内8チーム・32名が参加し、競技されました。

競技の結果は、下記のとおりです。

団体の部		
順位	チーム名	チーム得点
1	下市町B	270
2	川上村	330
3	下市町A	336
4	天川村C	340
5	天川村B	346



個人の部			
順位	氏名	得点	所属チーム
1	小谷 孝嗣	58	下市町B
2	森田 洋右	67	下市町B
3	森田 正文	67	天川村B
4	堀田 耕作	68	下市個人
5	仲田 正和	69	下市町B

ところで皆さん、ターゲットバードゴルフというスポーツをご存じですか？

バドミントンの羽根とゴルフボールを合体させたようなシャトルボールをゴルフクラブ（ピッチングウエッジ）で打って、傘を逆さまにした様なホールに入れるのを競います。ゴルフと同じで、ホールに入れるまでの打数が少ない方が勝ちとなります。

ボールに羽根がついているため、フルショットで打っても飛距離は20メートル程度で、万が一にボールが当たるようなことがあっても怪我をしません。また地形によって起伏のあるコース、バンカーや障害物のあるコース設定できるため、ゴルフの練習にもなります。

ただし、ゴルフ経験のない方はクラブの握り方やスイングの練習が必要です。

～『もしもし？オシだよ オレ』～

高齢者宅に電話をかけ、息子や孫をかたって事故の示談金等の名目で指定した口座に現金を振り込ませてだまし取る詐欺事案（いわゆる「オレオレ詐欺」）が全国的に多発し、奈良県内においても被害が発生しています。今後も同様手口の犯行が予想されますので注意してください。

実際にあった電話の事例

- ・「交通事故を起こした」と大泣きした男から頼まれる。
- ・「ベントにぶつけた、示談するのに金がいる」とせかされる。
- ・「孫が借金をしているから早く振り込め」と銀行員を名乗る男から催促される。
- ・実在する息子の名前を最初に出して信じさせる。
- ・中絶費用がいる。



被害に遭わないための対処方法

- ・自分の方から名前を言わない
- ・必ず本人に確認を取る（本人と連絡が取れない場合は家族に言う）
- ・すぐ警察に届け出る

中吉野警察署 ☎0747(53)0110番

伝統工芸士匠フェア

【開催趣旨】国の伝統工芸品に指定されている「奈良筆」について、伝統工芸士の優れた技による製作実演と作品の展示を行い、伝統工芸品に対する理解と認識を深め、同産業の振興を図ることを目的に開催されます。

開催日時：平成16年2月3日(火)～8日(日)の6日間 午前10時～午後5時

開催場所：奈良県商工観光館2F 県民ギャラリー（奈良県登大路町38-1）

開催内容：筆の仕上げ仕事の体験（約30分）*材料費が必要となります。

毛の練り混ぜ仕事体験（約30分）*参加費は無料です。

申し込み：奈良商工観光館 ☎0742-22-4661

奈良県商工労働部商工課 団体・物産振興グループ

☎0742-22-1101（内線3519）

県税の郵便局での口座振替の実施について

奈良県では、これまで県税の納付方法の一つとして銀行・信用金庫などの金融機関を利用した口座振替制度の普及に努めてきましたが、さらに納税者の利便性の向上のため、平成15年12月から新たに郵便局での口座振替を実施することにしました。

県税の納付は安全、確実、便利な口座振替の利用を！

利用方法のお問い合わせは、下記県税事務所又は金融機関へお願いします。

自動車税については、

自動車税事務所 ☎0742-62-7243

税務課 ☎0742-22-1101(代表)

個人事業税・法人事業税・法人県民税については

吉野県税事務所 ☎07463-2-2687

税務課 ☎0742-22-1101(代表)

放送大学教養学部・大学院学生募集

放送大学は、生涯学習機関の一つとして社会人に開かれた文部科学省、総務省所管の正規の大学です。

募集する学生

学 部：（入試試験はありません）

- ・全科履修生 / 満18歳以上 4年以上在学
- ・選科履修生 / 満15歳以上 1年在学
- ・科目履修生 / 満15歳以上 半年在学

大学院：（修士科目生は入学試験はありません）

- ・修士科目生 / 満18歳以上〔上位（専修）免許取得に利用可〕
- ・修士全科生 / 大学を卒業した方



内 容

約300科目から自由選択（学部） 1科目（2単位）でもOK 自宅のテレビで学習できます

出 願

12月15日(月)から2月29日(日)までに放送大学本部（千葉県）へ申込み

問い合わせ・資料請求

放送大学奈良学習センター 〒630 - 8425 奈良市鹿野園町809（奈良佐保短大内）

☎0742 - 64 - 2695 ホームページ：<http://www.u-air.ac.jp/hp>

「皮革・はきもの市」の開催について

県内で生産される皮革、履物製品を展示・即売する新春大売出し「皮革・はきもの市」が開催されます。

開催期間：平成16年1月9日(金)～1月11日(日)の3日間 午前10時00分～午後5時00分

会 場：(財)奈良県広域地場産業振興センター 1階展示ホール（JR高田駅 東出口）

主 催：奈良県特産皮革はきもの市運営委員会

共 催：(社)奈良県部落解放企業連合会

後 援：奈良県、(財)奈良県広域地場産業振興センター

出 品 物：紳士靴、婦人靴、サンダル、軽装履、桐下駄、毛皮革製品、
各種靴、野球用グローブ、ミット、スパイク等



問い合わせ先

- ・奈良県特産皮革はきもの市運営委員会(社)奈良県部落解放企業連合会内 ☎0744 - 23 - 3535
- ・奈良県商工労働部商工課 団体・物産振興グループ ☎0742 - 22 - 1101(内線3522)

てんいち先生



まほろば地域づくりコンテスト応募団体募集

県内で地域の特色を活かしたユニークな地域づくり活動に取り組まれている団体を募集し、優れた事例を表彰します。

表彰対象：平成15年中（H15.1.1.～12.31）に自然・歴史・文化など地域固有の資源を活用し、地域産業振興（地域産品づくり・商店街振興など）・空間形成（まちなみ・景観保存など）・地域イベント・交流振興（産業振興への取り組み・地域間交流）・文化振興等に熱心に取り組んだ団体。

申込方法：平成16年1月16日までに所定の応募申込書等を下記へ提出。

問い合わせ：〒638-8501 奈良県登大路町30

奈良県企画部地域政策課 地域活性化グループ

電話：0747-24-5834

「まほろば地域づくりネット」

<http://www.pref.nara.jp/chiikis/mahoroba/>



平成16年度 自衛隊生徒募集

1. 受付期間

平成15年11月4日(火)～平成16年1月6日(火)まで(締切日厳守)

2. 応募資格

日本国籍を有し、平成16年4月1日現在、15歳以上17歳未満

(昭和62年4月2日から平成元年4月1日までに出生した者)の男子で中学校卒業者又は中等教育学校の前期課程修了者。

3. 試験

(1) 1次試験日 平成16年1月10日(土)

(2) 試験場 奈良県社会福祉総合センター

橿原市大久保町320番地11を予定、近鉄畝傍御陵前下車にて徒歩約3分

(3) 1次合格発表 平成16年1月19日(月)

(4) 2次試験日 平成16年1月23日(金)～26日(月)までの間の指定する1日

4. 申込み・問合わせ先

〒637-0004 五條市今井5丁目1-12 自衛隊五條募集事務所

☎ 07472-2-3789 (受付時間 9:30～18:30)



毎月11日は「人権を確かめあう日」です



おしえて！
ドクター



Vol.44
疲れ目「眼精疲労」

近年、テレビやコンピュータディスプレイの普及により、「目が疲れる」と訴えて来院される患者さんが増えています。

また、薬の広告等にも、「この薬をよく聞きます。」

今回はこの「疲れ目（眼精疲労）」と言われるものの原因について考えてみたいと思います。

まずは、屈折異常です。近視や遠視、乱視等の屈折異常があっても眼鏡をかけていないことが多く、長時間同じ仕事をしていくと疲れを感じます。

このとき、特に問題になるのは遠視です。遠視の人は、眼球の前後の長さが短いので、遠方のものを見る時にもピント合わせをする必要があり、また、近くのものを見る時には、特に大きなピント合わせをする力が必要となります。そのため眼鏡をかけていないと特に疲れやすいのです。

また、調節衰弱や老眼のときもピント合わせの力が正常より弱っていたり、年齢的に衰えてくるため疲れやすくなります。

次に、両方の眼球が平行に動かない斜視があるときや、左右の目の屈折に大きな差があるときにも、両眼でものを見るのが困難なため、疲れを感じます。

目の病気で結膜炎、角膜炎や虹彩炎などがあるときや、ドライアイのときにも、まぶしさや痛みとともに、目の疲れを感じます。また、緑内障の初期にも、他に異常が無くて、目の疲れだけを訴えることがあります。

その他、神経衰弱やヒステリーなど、精神科の病気の時にも現れます。しかし、日常の診療においては眼科的に何ら異常がなくても、疲れ目を訴える人が多く見つけられます。特に身体が疲れたり、寝不足のときに多いようです。眼は、身体の中で特に敏感な組織です。このため、眼の疲れを一番先に感じるのです。従って、目に疲れを感じたら、眼科で異常がないか検査を受け、もし異常が見つければそれを治療し、異常がなければ心身をリフレッシュさせることが必要です。

各種無料健康相談

奈良県医師会

◆整形外科に関する健康相談

健康相談

日時 1月20日(火) 午後2時

～3時

問い合わせ 奈良県医師会 整形外科部会(担当 仲川)

予約が必要です。

◆目の健康相談日

日時 1月13日(火) 午後2時

～3時

問い合わせ 奈良県医師会 眼科医会(担当 辻本)

予約不要

◆こどもの健康相談

日時 1月29日(木) 午後2時

～3時

問い合わせ 奈良県医師会 小児科医会(担当 辰巳)

予約が必要です。

◆内科疾患に関する健康相談

日時 1月27日(火) 午後2時

～3時

問い合わせ 奈良県医師会 内科学部会(担当 小西)

予約が必要です。

◆精神科健康相談日

日時 1月20日(火) 午後2時

～3時

問い合わせ 奈良県医師会 精神神経科部会(担当 出山)

予約が必要です。

各種健康相談の実施場所 奈良県医師会館

1階 県民健康サービス室(近鉄八木駅下車徒歩7分)

☎0744 22 8502

各種健康相談は、無料相談のみで診療・検査などは行っておりません。

今月の
主な行事 &
お知らせ



1月の消費生活相談室

相談室では、消費生活にかかわるいろいろな相談に応じます。秘密

は厳守しますので、お気軽にご相談ください。

場所 吉野町役場 ☎0746

3 2 3081

日時 毎週火曜日13時～16時

1月の登記無料相談室

奈良法務局では、毎月2回登記

無料相談を実施しています。

場所と日時 大淀町役場 ☎52

5501 1月7日(水)

川上村役場 ☎07465

2 0111 1月21日(水)

両日とも 13時～16時

善意銀行

金100,000円

洞川 橋田 文子様

(亡夫 俊介様の供養として)

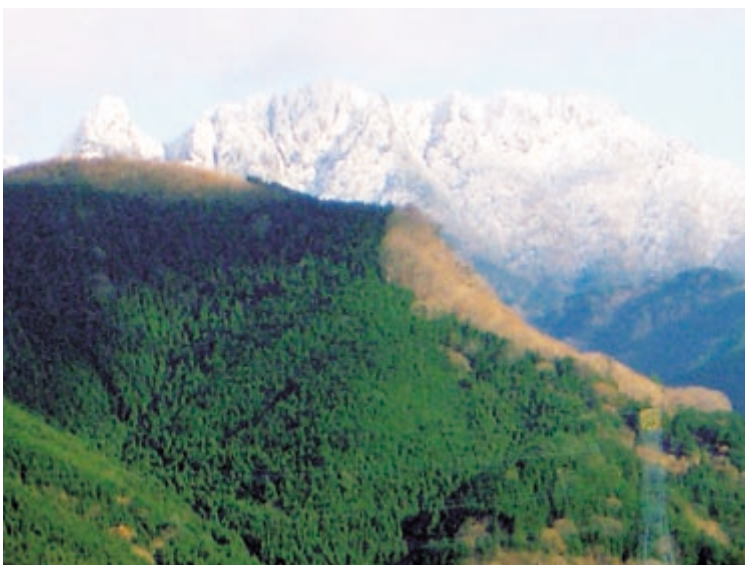
ありがとうございました

写真館



雪化粧した稲村ヶ岳

(撮影日：平成15年12月10日)



天川村民憲章

(平成10年1月1日制定)

私たちは、古い歴史と大自然の中で育まれた天川村民であることに誇りを持ち、一人ひとりが生きがいのある村づくりをするためこの憲章を制定します。

誰もが満天に輝く星のように

一人ひとりが光り輝き、互いの人権を確かめ、共に生きるあたたかい村にしましょう。

ふれあい、支えあい、楽しみあえる福祉の村にしましょう。

誰もが天と地の恵みで育つように

郷土の歴史から古きを学び、新しい文化を創造する村にしましょう。

共に学び語りあう、生涯学習の村にしましょう。

誰もが清らかで力強さのある流れのように

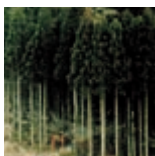
スポーツに汗を流し、働く厳しきの中にも明日への希望と喜びを感じる村にしましょう。

自然と共に生き、豊かで活気みなぎる村にしましょう。

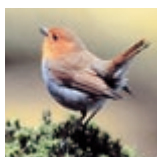
天の国 木の国 川の国



村の花
オオヤマレンゲ



村の木
杉



村の鳥
コマドリ

広報 てんかわ

平成15年12月31日発行 通巻323号

人口 2,155人(+1) 男1,010人(+1) 女1,145人(±0)
世帯数 839戸(+1)

2008年11月30日現在 ()内は前月との比較

発行/天川村役場 〒638-0392 奈良県吉野郡天川村大字沢谷60番地
TEL: 0747-63-0321 FAX: 0747-63-0329 企画・編集/広報係(内線220)
URL: http://www.vill.tenkawanara.jp/ E-mail: tenkawa@vill.tenkawanara.jp