



The river of heaven

天川 Tenkawa



7

No.449

2014年7月1日発行

天の国 木の国 川の国

『あゆの稚魚放流』を行いました。

平成26年5月8日に関西電力、漁業協同組合の協力で、天川小学校1～3年生を対象に、あゆの稚魚放流を行いました。この事業は地域の振興を目的としています。



放流に取り組む児童たちはみんな真剣です。



あゆの稚魚
体長は10cm前後
バケツに移して放流します。



ぴちぴち跳ねまわる元気なあゆに興味津々！



下級生は上級生のやり方を見て勉強しています。



放流したあゆが大きくなってくれるように、みんなでお祈りしました。



天川村農業委員会だより

～天川村特産物奨励事業～

VOL.2

◇前回は引き続き遊休農地の復元を実施しました。畑には無数のシカの足跡がありところどころにフンもみられました。天川村では有害獣対策の防護柵が必須となってくるため電気柵の設置を行う予定です。

5月26日に実施する小学生とのサツマイモ植え体験の準備として肥料を散布し土おこしも同時に行いました。小学生とのサツマイモ植え体験は次回紹介させていただきます。

◇5月20日（火）肥料散布・除草作業・防護柵の設置

農地の状況

- ・シカの足跡・フンがみられる→シカの侵入
- ・前回耕した部分に雑草、まだ復元していない部分はカヤが伸びてきている

活動の状況

- 1、雑草・カヤの除草作業
- 2、肥料を散布し土をおこす
- 3、防護柵の設置



業者から説明を受け、指示に従い設置していきます。



小動物の侵入を防ぎ、強度を高めるためにトタンを設置しました。

支柱も軽く、細かい部品も簡単に取り付けられて女性でも作業が簡単です。



立派な防護柵が出来上がりました！！



奈良県消防操法大会

今月号は、村の代表として選ばれた操作員6人からのメッセージを掲載します。



富本 将史 操作員（指揮者）

私は、県の操法大会に向けて指揮者として日々励んでいます。

指揮者は、小型ポンプ操法のまとめ役であり、操作員への指揮、管槍やホースを担いで走り、ホースを伸ばして放水します。放水では、しっかり掴んでいないと身体が吹っ飛ばされそうになるので、怪我をしない様に十分に注意して訓練しています。

仲間と一緒に優勝目指して頑張りますので応援よろしくをお願いします。



根来 一平 操作員（1番員）

1番員は、ホースを担いで走ることが多く体力的にも大変ですが、陸上をしていた経験から走ることには自信があり、スピードを活かしてチームに貢献していきたいと思っています。

チームの中で一番若いのでみんなを盛り上げていきたいと思っています。

優勝目指して頑張りますので応援よろしくをお願いします。

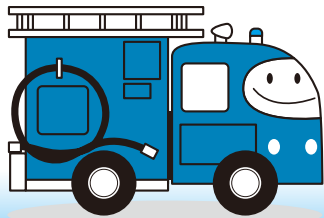


小屋 敏典 操作員（2番員）

私は、2番員として、とび口搬送や3番員の中森さんと一緒に吸管作業に携わっています。

訓練にあたり体力的に自信があり、吸管作業では、山岳救助隊で培ったロープの結び方が役にたっています。

これからも優勝に向け仲間と一緒に頑張りますので応援よろしくをお願いします。



中森 圭一 操作員（3番員）

この操法大会の訓練では、普段とは違う独特の動きが難しく苦勞していますが、消防署の教官から細部にわたり丁寧に指導をしていただいております。

私は、3番員の役割として吸管の作業と可搬式小型ポンプの操作をしています。

吸管とポンプを繋ぐ時とポンプのエンジンをかける時は、特に緊張します。

怪我の無いように8月21日の本番に向け頑張りますので応援よろしくをお願いします。



松村 昌徳 操作員（補助員）

天川村が県大会に出場するのは18年振りと聞き、一生に一度あるかないかの機会に天川村の代表として選ばれたことをとても名誉に感じています。

補助員は、操作員が出場出来ない場合が変わって出場します。私は、指揮者と1番員の動きを覚えないといけません。

この6人で一丸となって優勝目指して頑張りますので応援よろしくをお願いします。



隅田 順一 操作員（補助員）

私は、今年度から消防団に入りました。「右へならえ」「敬礼」といった礼式訓練は、初めての経験で覚えるのにとっても苦勞していますが、みんなと動作が揃ったときは、うれしく感じます。

補助員として2番員と3番員の動きを覚えるのは大変ですが、みんなと一緒にやるからには、優勝目指して練習に励んでいきたいと思いますので、みなさん応援よろしくをお願いします。

備え

各家庭で出水期に備えましょう

もうすぐ大雨の季節になりますが備えは万全でしょうか？「災害は起こらないだろう」ではなく「起こるかも」と考え、できることからしていきましょう。

○家の周囲に危険はありませんか？

溝や樋の掃除をする。強風で飛ばされそうな物は固定しておく。

○地区の避難所を知っていますか？

避難マップで避難所、避難所までの避難路にどのような危険があるのか調べておきましょう。

○家庭での備えは大丈夫ですか？

非常持出袋の中身の確認、避難した際の家族との連絡手段などについて平時から確認しておきましょう。



情報

防災行政無線 戸別受信機の点検を忘れずに



大雨時などの際に、村からの防災情報は主として防災行政無線の戸別受信機でお伝えします。

電池の交換（最低1年に1回は交換が必要）や日頃の手入れをきちんとしておきましょう。また、聞こえにくいなど不具合がある場合は、役場総務課までご連絡ください。

また、今年度よりCATVによる防災情報の提供を行う予定です。（災害時に限る）

避難

避難行動の原則について（内閣府）

内閣府（防災担当）が作成検討を進めている「避難勧告等の判断・伝達マニュアル作成ガイドライン」において、災害時における各人の避難行動の原則や市町村の責務についての考え方が示されました。

各人の避難行動の原則

- ・避難勧告が出されなくても「自分の身は自分で守る」という考え方の下に、身の危険を感じたらちゅうちょなく自主的に避難する。
- ・小さな落石、湧水の濁りや地鳴り・山鳴り等の土砂災害の前兆現象を発見した場合は、いち早く自主的に避難するとともに、市町村にすぐに連絡する。

市町村の責務

住民の生命、身体を保護するために行うべき市町村長の責務は、**住民一人ひとりが避難行動をとる判断ができる知識と情報を提供すること**である。

また、災害が発生するおそれがある場合等に住民が適時的確な判断ができるよう、一人ひとりの居住地等にどの災害のリスクがあり、どのようなときに、どのような避難行動をとるべきかについて、日頃から周知徹底を図る取組を行うことが重要である。

村では、今後もこの方針に基づき防災対策に取り組み、わかりやすい情報提供に努めていきます。



日常生活圏域ニーズ調査にご協力お願いします

天川村では、平成26年4月1日現在、65歳以上の（すべての）方を対象に、日常の生活状況や健康状態など皆様の実情を把握するためのアンケート調査を実施しています。この調査は、平成27年度に予定しております「天川村老人福祉計画・第6期介護保険事業計画」策定にあたり、その基礎資料とするためのアンケート調査であり、生活状態から見た課題や介護・福祉サービスのニーズを把握し、計画に反映させることを目的として実施するものです。ご回答いただきました内容は、すべて統計的に処理し、介護保険事業に有効活用させていただき、調査目的以外に使用することはありません。本調査の趣旨をご理解の上、ご協力くださいますようお願いいたします。調査票の返信は、3つ折りで同封の返信用封筒に入れ、7月14日までに投函してください。

なお、この調査についてご不明な点・ご質問等ありましたら、下記までお問い合わせください。

～お問い合わせ先～

天川村役場 健康福祉課 介護保険係
(ほほえみポート天川内)
☎63-9110

選挙人名簿の登録について

選挙人名簿 6月定時登録 (平成26年6月2日)

平成26年6月2日役場会議室において選挙管理委員会が開催され、選挙人名簿の定時登録が行われました。

今回の定時登録による選挙人名簿者数は次の表のとおりです。

	男	女	合計
26.3.2 の選挙人名簿登録者数 (定時登録)	660	776	1,436
名簿抹消者数	9	5	14
名簿登録者数	3	3	6
26.6.2 の選挙人名簿登録者数	654	774	1,428

青少年指導員の委嘱ならびに退任者の表彰

奈良県青少年指導員に石崎 豊弥氏 更谷 隆彦氏

6月1日（日）、川西文化会館コスモスホールにおいて奈良県青少年指導員の委嘱式が行われました。本村からは籠山の石崎豊弥氏（再任）、洞川の更谷隆彦氏（新任）が委嘱状を授与されました。

奈良県青少年指導員とは、地域における青少年の健全育成を推進し、地域活動等を通じて青少年の非行防止のための指導活動を行うものです。任期は平成26年6月1日から平成28年5月31日までの2年です。

委嘱式後、奈良県青少年指導員連絡協議会が開催され、平成25年度事業報告・収支決算報告・監査報告、平成26年度事業計画案・予算案について協議が行なわれました。その後、奈良県青少年指導員連絡協議会副会長の日高容子氏による「指導員としての心構え、奈良県青少年指導員連絡協議会の活動」について講演会が行なわれ、ブロック別ミーティングでは近隣町村と情報交換等を行いました。



石崎 豊弥氏



更谷 隆彦氏

中山 三智弘氏に感謝状

委嘱式後、退任者への感謝状の贈呈が行われました。

今回で退任されました、中山三智弘氏は奈良県青少年指導員として4期8年間、職務に精励し地域の青少年健全育成に貢献された功績により、奈良県青少年指導員連絡協議会会長より感謝状が送られました。



中山 三智弘氏

差別をなくす村民集会開催のお知らせ

毎年7月を、「差別をなくす強調月間」と定め、県下全域で部落差別をはじめ、あらゆる差別の撤廃に向けた運動が展開されます。

天川村では、来る7月11日（金）午後1時30分から山村開発センター大ホールにおいて、差別をなくす村民集会を開催いたします。

今回は、落語家の露の団六さんをお招きして、「人生明るく楽しく朗らかに」をテーマと致しまして、高齢化社会を楽しく生き抜いていく術を軽妙なユーモアを交えたご講演と、落語の2本立てでお話しいただけます。

たくさんの皆様のご参加をお願いいたします。

露の団六 師匠プロフィール

1977年神戸大学教育学部入学。1980年2代目露の五郎に入門。露の団六となる。1982年神戸大学教育学部卒業（教員免許取得）

独演会「露の団六会」を大阪・神戸を中心に年一回開催。“船弁慶”“二番煎じ”など一門縁の大ネタに挑戦したり、インド古典楽器のシタールとのジョイントで“西遊記”を公演するなど、毎年意欲的に取り組んでいる。

現在ニュース番組のキャスターも務める落語家として活躍中。



◆主な出演番組

AM K O B E 【ラジオ関西】

1987年より「露の団六のニュース大通り」月～金のキャスターを勤め、13年目の1999年4月より「話題屋団六大通り」（16：30～17：55）と番組名を変更し続行中。

平成26年7月11日（金）

午後1時30分 開演



バスの時間
だよ

みんなバスに乗って
来てね！



場所	塩野橋	塩野	広瀬下	下山西	中山西	上山西	下庵住	中庵住	上庵住	下和田	上和田	中栃尾	九尾	下坪内	弁天橋	沢原	中谷	センター
時間	12時20分	12時21分	12時24分	12時27分	12時29分	12時30分	12時33分	12時35分	12時37分	12時41分	12時43分	12時46分	12時47分	12時52分	12時53分	12時55分	12時56分	13時10分

場所	洞川バス停	センター
時間	12時45分	13時05分

今年も天川村「とくとく商品券」を販売します！

村では、昨年に引き続き、復興特別事業として商工会とともに「天川村とくとく商品券」を発行して、村内での商業活性化に努めます。

- ◆天川村内あちこちの幅広い業種のお店「全70軒」で使用できます。
- ◆「7千円で1万円分使える」たいへんお得な商品券です。
- ◆有効期限 平成26年8月1日～平成27年1月31日

お買物は村内で！

- ・大変お得な商品券を、各大字の集会所などへ天川村商工会が出向き出張移動販売致します。
- ・各大字において区内放送がありますので、「たいへんお得」な商品券のお買い忘れの無いよう、是非お買い求めください。

なお、ご不明な点などは天川村商工会
(☎63-0818) までお問合せ願います。
天川村・天川村商工会



洞川エコミュージアムセンター 平成26年度 自然観察会ご案内

大峯奥駈道世界遺産登録10周年記念事業
近畿最高峰「八経ヶ岳」&大峯の自然観察

7月12日(土)～7月13日(日) 弥山小屋で一泊

あまり知られていませんが、天川村内の大峯奥駈道は「ユネスコ世界遺産」に認定される前から「ユネスコエコパーク」に認定されています。この地の植物学の第一人者である松井先生の解説を受けながら、近畿の最高峰である八経ヶ岳を目指します。歩行時間1日目約4時間、2日目約5時間半(健脚向け)

【講師】奈良教育大学生物学教室 教授 松井 淳 先生

【集合場所】天川村役場駐車場 【定員】20名 小学校高学年から

【持ち物】弁当・水筒・帽子・タオル・雨具・登山(作業)の服装等 【参加費】10,000円(小中学生8,000円)

川の生き物を見てみよう、調べてみよう！

7月26日(土) 13:30～16:00

谷先生の面白いお話で、楽しく川の生き物や環境について身近に感じてみよう！

源流の冷たさや珍しい水生昆虫発見！

(センター前の河原＝幼少中学生を中心に) (※少雨決行ただし、大雨増水時中止)

【講師】環境科学博士 谷 幸三 先生

【集合場所】洞川エコミュージアムセンター 【定員】60名

【持ち物】水筒・帽子・タオル・雨具・川に入れる服装・ぬれてもよいサンダル等 【参加費】1,500円(幼小中学生半額)

【申込み・問合せ先】〒638-0431 奈良県吉野郡天川村洞川784-32 洞川エコミュージアムセンター
☎0747-64-0999 FAX0747-64-0888 <E-mail> eco@vill.tenkawa.lg.jp

※ 参加費の一部は天川村の自然を守る「山癒の里基金」に寄附させていただきます。



夏休みの特別営業について

《7月の予定》

* 7月の連休と後半は、土曜日中心に「1時間延長」営業

7月19日(土)	※ 1時間延長：全施設 受付は午後8時30分まで（9時閉館）
7月20日(日)	
7月26日(土)	

《8月の予定》

* 例年どおり、8月中は「1時間延長」営業

8月中（毎日）	※ 1時間延長：全施設 受付は午後8時30分まで（9時閉館）
---------	-----------------------------------

* お盆前は、休まず「特別営業」

8月5日(火)	火曜日ですが、天の川温泉は休まず「臨時営業」
8月6日(水)	水曜日ですが、洞川温泉は休まず「臨時営業」
8月7日(木)	木曜日ですが、みずはの湯は休まず「臨時営業」

8月12日(火)	12日～17日は 全施設「朝10時」から開館 (1時間早く開館)
8月13日(水)	
8月14日(木)	
8月15日(金)	
8月16日(土)	
8月17日(日)	

※お盆前後などの混雑日に天の川温泉では、30分以上の待ち時間が出ますのでご了承ください。

おひとりでも多くのご利用をお待ちしております！

- ※ エコミュージアムセンターは、7/23・7/30・8/13は臨時開館致します。
- ※ 資料館は、7/22・7/29・8/12は臨時開館致します。
- ※ 山上ヶ岳歴史博物館は、日曜・祝日と、8/2、8/13～17に開館致します。

洞川温泉及び天の川温泉ご利用の場合、各駐車場の駐車料金は「1時間無料」となります。



・ごみ収集 7月の予定表



日	曜日	国保診療所		ほほえみポート天川 保健事業	ごみ収集
		午前 (受付 午前8:30 ~11:00)	午後 (受付 午後1:30 ~3:30) <small>(木曜日のみ午後2:00~3:30)</small>		
16	水	診察	診察		(予約)粗大
17	木	診察(松村医師)	診察(西尾医師)		不燃
18	金	診察	診察		燃焼
19	土	閉館日			
20	日	閉館日			
21	月	閉館日(海の日)			
22	火	診察	検査日		燃焼
23	水	診察	診察		資源1
24	木	休診	診察(西尾医師)		資源2
25	金	診察	診察	心の健康相談 13:00~	燃焼
26	土	閉館日			
27	日	閉館日			
28	月	診察	診察		燃焼
29	火	診察	検査日		資源1
30	水	診察	診察		(予約)粗大
31	木	休診	診察(西尾医師)		不燃

見える所に貼り、ご活用下さい。

ふるさと留学生募集



教育目標

心豊かで自ら学ぶ元気な天川っ子
～一人一人が輝く学校を目指して～

天川小学校は、全校児童59名の小さな学校です。天川の豊かな自然に囲まれた環境の中で、子どもたちは、心豊かに伸び伸びと育っています。少人数だからできる個に応じた教育環境の中、自ら学ぶ元気な子どもたち一人一人が輝いている学校です。

特色ある活動 春夏秋冬

地域の方々や各種団体のご協力のもと、年間を通じて様々な活動を行っています。



全校スピーチ



サツマイモの苗植え



幼・小合同運動会

わたしたちの村には、洞川スキー場があって、全校でスキーを楽しんでいます。5・6年生になるとスキー合宿もあるよ。



ランチルームでの給食



鮎の放流



シイタケ植菌



洞川スキー場



自然環境教育
(アクティブレンジャー)

いろいろな交流を通じた学習活動も行っています

- ・幼稚園との交流
- ・大阪市立デザイン教育研究所との交流
- ・添上高校との交流
- ・地域高齢者のみなさんとの交流
(ふるさと集会)
- ・介護施設訪問 (ほほえみポート訪問)



ふるさと集会



デザイン研と交流



添上高校と交流

ふるさとと留学について

自然豊かな天川村に移り住み、様々な体験や住民とふれあい交流などを通じてふるさとを意識する情操を深めると共に、木のぬくもりのある校舎で、小規模校ならではの特色を生かしたきめ細やかな指導を受ける事ができる。

【留学期間】

平成27年4月から翌年3月までの原則1年間（継続も可能）

【募集対象】

小学生（原則3年生～6年生）その他要件等については面談による。

【募集期間】

平成26年7月1日（火）～平成26年10月31日（金）

【経 費】

学校関係費（給食費 学級費 P T A会費等）で月10,000円程度

【体験入学】

平成26年11月15日（土）天川小学校

【受入れ条件】

- ・天川村に対象者の保護者の親が居住している。（または、親戚がいる）
- ・親（または、親戚）が一時的な保護者としての役割を十分に担うことができる。

【説 明 会】

平成27年2月21日（土）希望者に実施

【問い合わせ】

天川村教育委員会

〒638-0392

奈良県吉野郡天川村大字沢谷60番地

◇電 話 0747-63-0321

◇F A X 0747-63-0326

◇ホームページ <http://www.vill.tenkawa.nara.jp/>

◇メ ー ル kyoiku@vill.tenkawa.lg.jp





国保診療所・ほほえみポート天川

日	曜日	国保診療所		ほほえみポート天川 保健事業	ごみ収集
		午前 (受付 午前8:30 ~11:00)	午後 (受付 午後1:30 ~3:30) <small>(木曜日のみ午後2:00~3:30)</small>		
1	火	診察	検査日		資源1
2	水	診察	診察	うさちゃんくらぶ 10:30~	(予約) 粗大
3	木	診察(松村医師)	診察(西尾医師)		不燃
4	金	診察	診察		燃焼
5	土	閉館日			
6	日	閉館日			
7	月	診察	診察		燃焼
8	火	診察	検査日		資源1
9	水	診察	診察		(予約) 粗大
10	木	休診	診察(西尾医師)		資源2
11	金	診察	診察		燃焼
12	土	閉館日			
13	日	閉館日			
14	月	診察	診察		燃焼
15	火	診察	検査日		資源1

* 医師が不在の時は、投薬できませんので、薬の切れる方は、早めに受診して下さい。

保 健 事 業 の お 知 ら せ

うさちゃんクラブのお知らせ

今月のうさちゃんクラブは、下記の内容で開催します。みなさんふるってご参加ください☆
お子さま同士の遊び場に、また保護者の方の交流の場に、皆さまのお越しをお待ちしております。

日 程	時 間	会 場	内 容	申込み
7月2日(水)	10:30~12:00	天川村役場大ホール	ミニ運動会	不要



- ※参加対象・・・生後4ヶ月～幼稚園入園前までの親子
- ※持ち物・・・タオル・お茶等
(詳しくは、後日郵送しますご案内をご確認ください)
- ※送迎を希望される方は、前日までにご連絡ください。

☆心の健康相談のご案内

臨床心理士による心の健康相談会を開催します。一人で抱えている悩みのある方、気持ちがすっきりとせず不安のある方など、どなたにもお申込みいただけます。相談は無料で、個別相談となっておりますので、予約制です。相談を希望される方は、下記までお申込みください。相談の内容などの秘密は、固く守られます。この機会をぜひご利用ください。

開 催 日： 7月25日(金) 会 場： ほほえみポート天川
内 容： 個別相談(臨床心理士の先生お1人との相談となります。)

熱中症にご注意を！

熱中症の発生は7～8月がピークになります。熱中症は、屋外やスポーツ中だけに起こるわけではありません。屋内でも温度、湿度が高い場合には発症することがあります。特に高齢者は熱中症にかかりやすい傾向がありますので、十分注意して下さい。

*熱中症とは・・・

- 高温多湿な環境下で、体内の水分や塩分のバランスが崩れたり、体温調節機能がうまく働かないことにより、体内に熱がたまり、筋肉痛や大量の発汗、さらには吐き気や倦怠感などの症状が現れ、重症になると意識障害などが起こります。
- 気温が高い、湿度が高いなどの環境条件と、体調が良くない、暑さに体がまだ慣れていないなどの個人の体調による影響とが組み合わさることにより、熱中症の発生が高まります。
- 屋外で活動しているときだけでなく、就寝中など室内で熱中症を発症し、救急搬送されたり、不幸にも亡くなられたりする事例が報告されています。

*熱中症の予防方法

熱中症の予防には「水分補給」と「暑さを避けること」が大切です！
熱中症はちょっとした注意で防ぐことができます！

①体調を整える。

- 睡眠不足等で体調の悪い時は、暑い日中の外出や運動は控えましょう。
暑さの感じ方は人によって異なります。自分の体調の変化に気をつけましょう。

②服装に注意。

- 通気性の良い・吸湿・速乾の衣服を着用し、外出時には帽子や日傘を使用しましょう。

③こまめに水分補給。

- 「のどが乾いた」と感じたときは、すでにかかなりの水分不足になっていることが多いものです。のどの渇きを感じていなくても定期的に少しずつ水分を補給しましょう。

④年齢も考慮に入れて。

- 子供や高齢者は熱中症にかかりやすいので、特に予防を心がけましょう。



***熱中症を疑ったときは・・・**

熱中症を疑ったときには緊急事態であることを認識し、自力で水が飲めない・意識がない等重症の場合はすぐに救急車を要請しましょう！

- ①涼しい場所へ避難させる。
- ②衣服をゆるめて、身体を冷やす。
- ③水分・塩分を補給する。

特にこの数年は猛暑の日が続いており、熱中症の危険性が高くなっています。一人ひとりが、熱中症予防の正しい知識をもち、自分の体調の変化に気をつけるとともに、周囲の人にも気を配り、予防を呼びかけ合って、熱中症を防ぎましょう！



検診や教室等の内容や申込み方法、その他、疑問な点やご不明な点につきましては、ほほえみポート天川 保健師までお問い合わせ下さい。

連絡先 ☎63-9110

国民年金保険料は納付期限までに納めましょう

平成26年4月分から平成27年3月分までの国民年金保険料は、月額15,250円です。保険料は、日本年金機構から送られる納付書により、金融機関・郵便局・コンビニで納めることができます。また、クレジットカードによる納付やインターネット等を利用した納付、そして便利でお得な口座振替もあります。

日本年金機構では、国民年金保険料を納付期限までに納めていただけない方に対して、電話、書面、面談により早期に納めていただくよう案内をおこなっております。

未納のまま放置されると、強制徴収の手続きによって督促を行い、指定された期限までに納付が無い場合は、延滞金が課されるだけでなく、**※納付義務のある方の財産を差し押さえることがあります**ので、早めの納付をお願いします。

所得が少ないなど保険料の納付が困難な場合は、免除される制度や猶予される制度がありますので希望される方は、年金事務所または市区役所・町村役場の国民年金担当窓口で、申請手続きをおこなってください。

※ 納付義務者は被保険者本人、連帯して納付する義務を負う配偶者及び世帯主になります。

日本年金機構・天川村

第64回社会を明るくする運動

7月は社会を明るくする運動の強調月間です

◇社会を明るくする運動とは

すべての国民が、犯罪や非行の防止と、罪を犯した人たちの更正について理解を深め、それぞれの立場において力を合わせ、犯罪のない明るい社会を築こうとする全国的な運動です。

◇重点事項

①立ち直りを支える取組についての協力の拡大 ②就労・住居等の生活基盤づくりにつながる取組の推進

◇行動目標

①犯罪や非行をした人たちの立ち直りを支えよう。 ②犯罪や非行に陥らないよう地域社会で支えよう。

③これらの点について、地域社会の理解と協力の輪を広げよう。

例年の活動は、村内啓発パレード、夏祭り等での街頭指導（水分神社・八坂神社・天河大弁財天社例大祭）を実施していますが、昨年は、村内の小・中学校が第63回社会を明るくする運動作文コンテストに参加しました。

中学校部門において県内48校4,034人の応募があり、優秀賞3名の内、本村から洞川中学校の更谷昂君が受賞されました。

今年も社会を明るくする運動に、皆様ご協力よろしくをお願いします。



第55回吉野郡民体育大会春季大会

第55回吉野郡民体育大会春季大会が平成26年5月11・17・18・25日に開催され、本村からボウリング競技と剣道競技に参加しました。

剣道につきましては、上北山村中学校で開催されました。本村からは、北斗剣道クラブが参加し、仲間・家族の方の応援の後押しもあり、普段の実力を十分に発揮できました。



剣道競技の結果

小学校3年生以下の部

第3位 山田 ちずほ

中学生団体の部

第3位 天川中学校

杉本樹斗・松村壮透・原崇

基本技稽古法・小学校5年生の部

優勝 山田 ほのか

ボウリング競技は、11日に吉野ラッキーボウルにて開催されました。

本村からは、2チームが参加し各選手が一生懸命頑張り、実力者が集う中、普段の実力を発揮してくれました。



ボウリング競技の結果

団体の部

第2位 天川村Aチーム

堀井孝眞・堀井将寛・三浦眞

榭谷小市・霜辻浩章・花谷光信

個人の部

第3位 堀井 将寛

参加していただきました、北斗剣道クラブ・ボウリングチームの皆さん、ありがとうございました。

天川村の給与・定員管理等について

1 総括

(1) 人件費の状況（普通会計決算）

区分	住民基本台帳人口 (H24年度末)	歳出額 A	実質収支	人件費 B	人件費率 B/A	(参考) 23年度の人件費率
	人	千円	千円	千円	%	%
24年度	1,639	2,858,175	252,445	476,753	16.68	20.5

(注) 人件費には特別職などの給料・報酬などを含む。

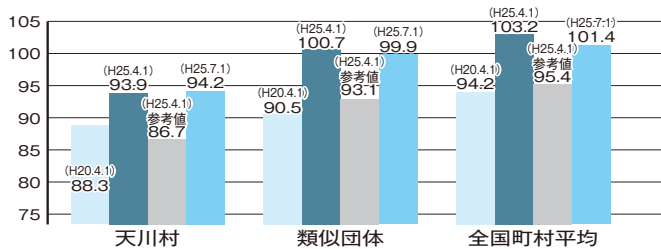
(2) 職員給与費の状況（普通会計決算）

区分	職員数 A	給与費				(参考) 一人 当たり給与費 B/A	(参考) 類似団体平 均一人当たり給与費 B/A
		給料	職員手当	期末・勤勉手当	計 B		
	人	千円	千円	千円	千円	千円	千円
24年度	64	210,722	32,942	61,974	305,638	4,775	5,330

(注) 1 職員手当には退職手当を含まない。
2 職員数は、平成24年4月1日現在の人数である。

(3) 特記事項 なし

(4) ラスパイレス指数の状況



(注)

- ラスパイレス指数とは、全地方公共団体の一般行政職の給料月額を同一の基準で比較するため、国の職員数（構成）を用いて、学歴や経験年数の差による影響を補正し、国の行政職俸給表（一）適用職員の俸給月額を100として計算した指数。
- 類似団体平均とは、人口規模、産業構造が類似している団体のラスパイレス指数を単純平均したものである。
- 「参考値」は、国家公務員の時限的な（2年間）給与改定・臨時特例法による給与減額措置が無いとした場合の値である。

2 職員の平均給与月額、初任給等の状況

(1) 職員の平均年齢、平均給料月額及び平均給与月額の状況（平成25年4月1日現在）

① 一般行政職

区分	平均年齢	平均給料月額	平均給与月額	平均給与月額 (国比較ベース)
天川村	42.4 歳	286,200 円	343,600 円	— 円
奈良県	43.3 歳	337,667 円	427,895 円	379,663 円
国	43.1 歳	307,220 円 (332,446) 円	—	376,257 円 (405,463) 円
類似団体	42.4 歳	303,724 円	344,876 円	330,486 円

② 技能労務職

区分	平均年齢	職員数	平均給料月額	平均給与月額	平均給与月額 (国比較ベース)
天川村	50.8 歳	9 人	232,400 円	261,300 円	— 円
奈良県	50.7 歳	100 人	349,412 円	406,735 円	385,201 円
国	49.9 歳	3,272 人	272,119 円 (286,850) 円	—	309,534 円 (325,400) 円
類似団体	50.6 歳	3 人	269,866 円	296,433 円	285,100 円

- (注) 1 「平均給料月額」とは、25年4月1日現在における各職種ごとの職員の基本給の平均である。
2 「平均給与月額」とは、給料月額と毎月支払われる扶養手当、地域手当、住居手当、時間外勤務手当などのすべての諸手当の額を合計したものであり、地方公務員給与実態調査において明らかにされているものである。また、「平均給与月額（国比較ベース）」は、比較のため、国家公務員と同じベース（＝時間外勤務手当等を除いたもの）で算出している。
3 国家公務員欄における「平均給料月額」及び「平均給与月額（国比較ベース）」の括弧書きは、給与改定・臨時特例法による給与減額措置がないとした場合の値（減額前）である。

(2) 職員の初任給の状況（平成25年4月1日現在）

区 分		天 川 村	奈 良 県	国
一般行政職	大 学 卒	161,600円	178,800円	172,200円
	高 校 卒	140,100円	144,500円	140,100円
技能労務職（一）	高 校 卒	133,100円	135,150円	—
	中 学 卒	125,400円	121,600円	—
教 育 職	大 学 卒	192,800円	—	—
	短 大 卒	168,600円	—	—

(3) 職員の経験年数別・学歴別平均給料月額状況（平成25年4月1日現在）

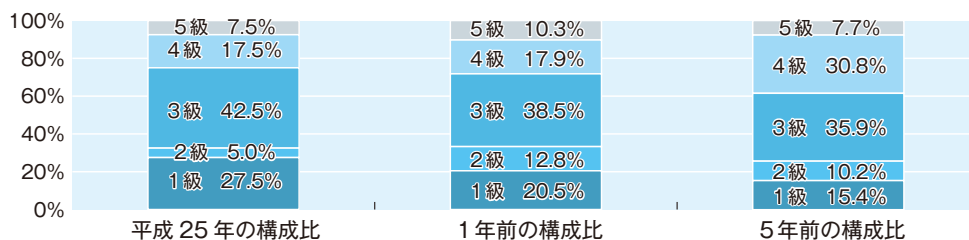
区 分		経験年数10年～15年未満	経験年数15年～20年未満	経験年数20年～25年未満	経験年数25年～30年未満
一般行政職	大学卒	該当者なし	該当者なし	312,200円	360,900円
	高校卒	218,900円	260,600円	294,400円	309,900円

3 一般行政職の級別職員数等の状況

(1) 一般行政職の級別職員数及び給料表の状況（平成25年4月1日現在）

区分	標準的な職務内容	職員数	構成比	1号給の給料月額	最高号給の給料月額
1級	定型的又は相当高度の知識経験を必要とする業務を行う職務	11人	27.5%	135,600円	243,700円
2級	特に高度の知識又は経験を必要とする業務を行う職務	2人	5%	185,800円	307,800円
3級	室長、課長補佐、調整員及び主査の職務	17人	42.5%	222,900円	354,700円
4級	課長、主幹、室長、課長補佐の職務	7人	17.5%	261,900円	388,300円
5級	参事及び困難な業務を処理する課長の職務	3人	7.5%	289,200円	400,600円

(注) 1 天川村の給与条例に基づく給料表の級区分による職員数である。
2 標準的な職務内容とは、それぞれの級に該当する代表的な職務である。



(2) 昇給への勤務成績の反映状況

一律支給

4 職員の手当の状況

(1) 期末手当・勤勉手当

天 川 村	奈 良 県	国
1人当たり平均支給額（24年度） 1,165 千円	1人当たり平均支給額（24年度） 1,579 千円	—
(平成24年度支給割合) 期末手当 2.6 月分 勤勉手当 1.35 月分	(平成24年度支給割合) 期末手当 2.6 月分 勤勉手当 1.35 月分 (1.45) 月分 (0.65) 月分	(平成24年度支給割合) 期末手当 2.6 月分 勤勉手当 1.35 月分 (1.45) 月分 (0.65) 月分
(加算措置の状況) 加算措置なし	(加算措置の状況) 職制上の段階、職務の級等による加算措置 役職加算 5～20% 管理職加算 10～20%	(加算措置の状況) 職制上の段階、職務の級等による加算措置あり 役職加算 5～20% 管理職加算 10～25%

(注) () 内は、再任用職員に係る支給割合である。

【参考】勤勉手当への勤務実績の反映状況（一般行政職）

一律支給

(2) 退職手当 (平成25年4月1日現在)

天 川 村			国		
(支給率)	自己都合	勸奨・定年	(支給率)	自己都合	勸奨・定年
勤続20年	23.03月分	28.7875月分	勤続20年	23.03月分	28.7875月分
勤続25年	32.83月分	38.955月分	勤続25年	32.83月分	38.955月分
勤続35年	46.55月分	55.86月分	勤続35年	46.55月分	55.86月分
最高限度額	55.86 月分	55.86月分	最高限度額	55.86 月分	55.86月分
1人当たり平均支給額		11,407千円	1人当たり平均支給額		10,922千円
その他の加算措置 定年前早期退職特例措置 (2%~20%加算)					

(注) 退職手当の1人当たり平均支給額は、平成24年度に退職した職員に支給された平均額である。

(3) 地域手当 (平成25年4月1日現在)

支 給 実 績 (24年度決算)	0 千円		
支給職員1人当たり平均支給年額 (24年度決算)	0 円		
支給対象地域	支給率	支給対象職員数	国の制度 (支給率)
—	0 %	0 人	0 %

(4) 特殊勤務手当 (平成25年4月1日現在)

支給実績 (24年度決算)	0 千円			
支給職員1人当たり平均支給年額 (24年度決算)	0 円			
職員全体に占める手当支給職員の割合 (24年度)	0 %			
手当の種類 (手当数)	3種類			
手当の名称	主な支給対象職員	主な支給対象業務	支給実績 (24年度決算)	左記職員に対する支給単価
伝染病防疫手当	従事職員	伝染病患者等の救護又は、伝染病菌附着の危険のある物件の処理業務	0 千円	1日又は1回について1,500円を超えない範囲
行旅死亡人処理手当	従事職員	行旅死亡人の処理業務	0 千円	1日又は1回について5,000円を超えない範囲
医療技術の研究に従事する職員の特殊勤務手当	医 師	医療技術の研究	0 千円	勤務1月につき給料月額100分の60以内に相当する額

(5) 時間外勤務手当

	24年度決算	23年度決算
支 給 実 績	9,947 千円	11,799 千円
職員1人当たり平均支給年額	242 千円	287 千円

(6) その他の手当 (平成25年4月1日現在)

手 当 名	内容及び支給単価	国の制度との異同	国の制度と異なる内容	支給実績 (平成24年度決算)	支給職員1人当たり平均支給年額 (平成24年度決算)
扶養手当	・配 偶 者……………13,000円 ・配偶者以外の扶養家族…………… 6,500円 ・配偶者のない場合の1人目……………11,000円 ※満16歳から22歳の子1人につき 5000円の加算	同	—	7,260千円	226,875円
住居手当	・借家……………月額12,000円を超える家賃を支払う職員に対し、負担している家賃の額に応じ、上限額27,000円まで支給	同	—	456千円	228,000円
通勤手当	・交通機関利用者 1か月あたりの最高支給限度額 55,000円 ・交通用具 (自動車など) 使用者 片道の使用距離に応じて 2,000円 (2km以上5km未満) から最高24,500円 (60km以上) 支給	同	—	4,799千円	123,051円
管理職手当	・課長級……………39,000円 ・課長補佐級、幼稚園園長……………29,000円 ・診療所所長……………57,000円	—	—	5,949千円	424,928円

(注) 支給額については、普通会計のものである。

5 特別職の報酬等の状況（平成25年4月1日現在）

区 分			給 料 月 額 等	
給料	村 教 育 長 長	長 長	650,000 円	(参考) 類似団体における最高/最低額
			500,000 円	840,000円/230,400 円
報酬	議 副 議 長 長 員	長 長 員	245,000 円	395,000 円/140,000 円
			195,000 円	310,000 円/115,000 円
			185,000 円	290,000 円/100,000 円
期末手当	村 長	長	(24年度支給割合) 2.95 月分	
	議 副 議 長 長 員	長 長 員	(24年度支給割合) 2.95 月分	
退職手当	村 教 育 長 長	長 長	(算定方式)	(支給時期)
			650,000円×520/100×勤続年数	退職時
			550,000円×240/100×勤続年数	退職時

6 職員数の状況

(1) 部門別職員数の状況と主な増減理由

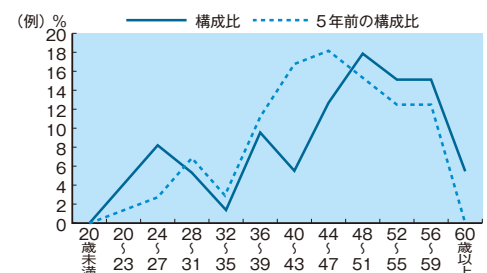
(各年4月1日現在)

部 門	区 分	職 員 数		対前年 増減数	主な増減理由	
		平成24年	平成25年			
普通会計部門	一般行政部門	議 会 務 員	1	1	0	臨時職員の減 臨時職員の増
		議 議 員	20	19	▲1	
		議 議 員	2	2	0	
		議 議 員	3	3	0	
		議 議 員	8	8	0	
議 議 員		5	5	0		
議 議 員		9	11	2		
議 議 員		2	2	0		
計		50	51	1	<参考> 人口1万人当たり職員数 311.16人 (類似団体の人口1万人当たりの職員数 181.12人)	
教育部門		15	13	▲2	職員の退職	
消防部門	0	0	0			
小 計	65	64	▲1	<参考> 人口1万人当たり職員数 390.48人 (類似団体の人口1万人当たりの職員数 218.32人)		
公会計部門	病 院	6	6	0		
	下 水 道 他	1	1	0		
	そ の 他	2	2	0		
小 計	9	9	0			
合 計		74 [91]	73 [91]	▲1 [0]	<参考> 人口1万人当たり職員数 455.39人	

(注) 1 職員数は一般職に属する職員数である。
2 [] 内は、条例定数の合計である。

(2) 年齢別職員構成の状況（平成25年4月1日現在）

区分	20歳未満	20歳 23歳	24歳 27歳	28歳 31歳	32歳 35歳	36歳 39歳	40歳 43歳	44歳 47歳	48歳 51歳	52歳 55歳	56歳 59歳	60歳以上	計
職員数	0人	3人	6人	4人	1人	7人	4人	9人	13人	11人	11人	4人	73人



(3) 職員数の推移

(単位：人・%)

部門別	年度	20年	21年	22年	23年	24年	25年	過去5年間の増減数(率)
一般行政		47	53	52	50	50	51	4 (8.5%)
教育		18	17	16	14	15	13	-5 (-27.8%)
普通会計		65	70	68	64	65	64	-1 (-1.5%)
公営企業等会計		9	9	9	9	9	9	0 (%)
総合計		74	79	77	73	74	73	-1 (-1.4%)

(注) 1 各年における定員管理調査において報告した部門別職員数。

第8期「犯罪被害者支援」のボランティア募集について

犯罪被害者支援に携わるボランティア支援員（第8期）を募集します。
募集期間 平成26年7月1日（火）～7月31日（木）

募集人員 20名程度

応募資格

- ・奈良県内在住の成人
- ・性別、職業、学歴は問いません。
- ・犯罪被害者等の支援活動の趣旨に賛同し、ボランティアとして参加できる方。

選考 応募された方には、書類選考の上、面接を行います。

講習 支援活動に必要な知識等を習得するため、一定の講座を受講していただきます。

期間 8月29日（金）～11月28日（金）の予定。

（原則として毎週金曜日の13時～16時頃、概ね90分2コマ講義形式）

〒630-0821

奈良市東向中町6

奈良県経済倶楽部 経済会館4F

公益社団法人

なら犯罪被害者支援センター事務局

☎0742-2616935

（月～金 10時～16時祝日除く）

FAX 0742-9517560



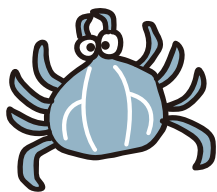
これからの季節はマダニに注意が必要です!!

マダニは、家庭内で食品等に発生するコナダニや、衣類や寝具に発生するヒョウヒダニなどのダニとは全く種類が違い、主に森林・草地だけに限らず、さらに市街地周辺等の屋外にも生息しています。また、マダニは、固い外皮に覆われ比較的大型（3～4mm）で、吸血すると1cmもの大きさになります。日本全国には、47種類のマダニが生息していると言われていますが、そのうち数種類のマダニ（主にフタトゲチマダニ、タカサゴキララマダニ）に咬まれると、6日～2週間後に発熱、食欲低下、嘔気、嘔吐、下痢、腹痛などの症状が主に最初に起こり、さらに、頭痛、筋肉痛、意識障害や失語（言葉を話したり理解できなくなる）、リンパ節の腫れ、皮下出血や下血など様々な症状を引き起こします。現在、治療は有効な薬剤やワクチンなどがなく対症的に行うしかないため、マダニに咬まれ重症化してしまうと死に至ることさえあります（致死率・10～30%）。これが、重症熱性血小板減少症候群（SFTS）と言われるダニを介した新たなウイルス感染症（SFTSウイルスによる）です。2012年の秋に山口県で亡くなられた女性が、翌年1月になりSFTSであった

ことが日本で初めてわかり、海外渡航歴がなかったことから日本国内で感染したものと推測されています。2013年春以降、西日本を中心に40人がSFTSと診断されており（近畿圏で兵庫県のみ）、うち11人もの人が亡くなられています。また、全国的な野生動物のSFTSウイルスとの反応を調べたところ（抗体検査）、患者が報告されていない自治体（近畿圏では、三重県、滋賀県、京都府、和歌山県）でも見つかっていることから、野生動物の取り扱いには嚴重な注意が必要です。

春から秋に向けて、これからマダニの活動が活発になる季節です。マダニが生息する草むらや藪などに入る時は、肌を露出させないように、長袖の服・長ズボン・足を完全に覆う靴などを必ず着用し、マダニに咬まれないように十分に注意しなければなりません。

奈良県医師会



平成26年度自衛官採用試験のお知らせ

自衛官候補生（男子）

応募資格 平成27年4月1日現在、18歳以上27歳未満

男子（女子は9月に予定していません。）

試験日 平成26年8月23日（土）

平成26年8月24日（日）

平成26年8月31日（日）予備日

※ただし、平成27年3月高等学校卒業予定者又は中等教育学校卒業予定者のための試験は、原則として平成26年9月16日以降に実施します。

試験会場 航空自衛隊奈良基地【変更になる場合があります。】

試験科目 筆記試験（国語、数学、社会及び作文）

口述試験、適性検査、身体検査

※採用は、平成27年3月、4月になる予定です。

詳細は、左記の事務所までお問い合わせ下さい。

自衛隊奈良地方協力本部 五條地域事務所

住所 奈良県五條市今井5丁目1-12

サンタウン2階

☎0747-2213789（Fax

兼用）

奈良県医師会の学術部会が行なう健康相談のお知らせ

お気軽にご利用下さい。なお、健康相談は無料相談のみで、診療・検査等を行なっておりませんので、あらかじめご了承ください。

目の健康相談（眼科医会）

7月8日（火）午後2時～午後3時
予約不要

精神科に関する健康相談（精神神経科部会）

7月9日（水）午前10時～午前11時
予約必要

内科疾患に関する健康相談（内科部会）

7月25日（金）午後2時～午後3時
予約必要

場所：奈良県医師会館・1階 県民健康サービス室（近鉄大和八木駅から北へ徒歩7分）

連絡先：〒634-8502

橿原市内膳町5-5-8

奈良県医師会各主催部会

☎0744-22-8502

第二十二回奈良県高齢者いい歯のコンクール募集要項

一、応募資格

- 70歳以上で歯の健康な方（若干の欠損歯、かぶせ等可）
- 第19回、第20回、第21回の最優秀の方は応募できません

二、応募方法

官製ハガキに郵便番号、住所、氏名（ふりがな）、電話番号、生年月日、性別、年齢を明記し、〒630-18002奈良市二条町二丁目九-二奈良県歯科医師会・高齢者いい歯のコンクール係まで

三、応募期限

平成26年8月31日（日）まで

四、審査および表彰

日時 平成26年10月2日（木）

正午～午後4時半

場所 奈良市二条町2丁目9-2
奈良県歯科医師会館

※8020達成者には認定証が授与され、最優秀賞には後日、知事より賞状が授与されます。

五、主催

一般財団法人奈良県歯科医師会
共催 奈良県

後援 財団法人奈良県老人クラブ
連合会

公益財団法人8020推進財団

六、昼食はお済ましの上、ご参加下さい。

※ご不明の点は、県歯科医師会まで
☎0742-33-0861

善意銀行

金、100,000円

天川 前田 清幸 様

（亡祖母ハルエさんの供養として）

ありがとうございました

地域福祉ボランティア基金

金、100,000円

洞川 丸谷 恵一 様

（亡父、繁次様ご供養として）

ありがとうございました

てんいち先生



①

②

③

④

春の遠足

5月23日、春の遠足を実施しました。本年度は、洞川の“めんめらの森”を歩きました。3歳児にとっては初めての遠足でした。リュックサックを背負って歩くのは疲れたけれど、春の草花や山菜などを見つけながら新緑の中、みんなで楽しく気持ちよく歩くことができました。上り坂も多かったですが、一生懸命歩く姿を見ると、入園・進級当初よりもそれぞれに頼もしさを感じた遠足でした。

さあ！あの上まで頑張って登ろうね。



頂上に着いたよ！頂上からの見晴らしは最高。



待ちに待ったお弁当タイム！
みんなで食べるお弁当は最高
に美味しかったです。



今月の天川人

VOL.7

天
河
大
辨
財
天
社
柿
坂
匡
孝
さん



今月17日に天河神社で例大祭が行われます。このお祭では、神社の奥社がある弥山に登拝し、山頂で火をお越し、また天ノ川の源流とされる弥山川より御神水をくみ、その火と水を例大祭に供え、天地平穏と五穀豊穡がお祈りされます。そこで今月の天川人では、天河神社神職の柿坂匡孝さんにインタビューをさせていただきました。

弥山の奥の院との関係とは

本来、山とは火山の噴火や恐ろしい獣等が出るなど、畏怖される存在でありました。しかし、大陸からお米の文化が日本に伝わると共に、稲作に最も必要な水は、山より湧き流れてくる事から山の存在は次第に畏敬の念へと変わっていききました。人々は山に鎮まっている神様をもっと身近にお祀りしたいという思いから、山の神を里々へと鎮め里宮として神社が造られていき、天河神社も弥山大神の里宮として造られました。当然、天川村の歴史に深く関わる大峯修験道の根本道場としての神社である事も大峯本宮と称される大きな由縁です。

参拝者について

昨年行われた伊勢の式年遷宮など全国で神社ブームと言うか、天河神社も日々遠方から多くの参詣者にお越し頂いています。特に若い方のお詣りが多くなり、天川の持つ自然の豊かさや、時空を超えた気の流れの良さを求められていると感じます。いつも参拝者にお話しするんですが、「今日は神様がお詣りしなさいよと、あなたを呼んでこままでの道をつけてくれたんですよ」と話しかけると、老若男女を問わず、「本当にありがたいです。感謝します」と笑顔で返答下さる姿に、私自身も喜びを感じ、神様と参詣者の間をつなぐ仲執りとしての神職のはたらきに生きがいを感じています。

村にとっての天河神社とは

私は、神社はくらしの中の心のよりどころだと思っています。天川村全ての氏神様でもある弁天さんは、毎日この村を見守り、おそらく天川の人達もいつ行ってもここに神様がいてくれるという思いで日々安心して暮らして励んでくれていると思います。これかも人々の心の拠り所としての神社を目指し、神職として神明に御奉仕していきたいと思っています。そして弁天さまの縁日でもある例大祭には多く村民の皆様のお詣りをお待ち申し上げております。



天河神社拜殿

「天川人」で取材をさせていただく方を募集しています。自薦・他薦を問いませんので、役場広報係までご連絡ください。

役場 広報係 ☎63-0321

5月のごみ収集状況

燃焼 36.45トン 前月比：131.29% 前年同月比：99.71%
資源 6.05トン 前月比：78.37% 前年同月比：98.25%

不燃 5.61トン 前月比：141.31% 前年同月比：90.05%
粗大 2.05トン 前月比：81.35% 前年同月比：124.24%

村のうごき

人口 1,588人 (+2) 男 745人 (±0) 女 843人 (+2) 世帯数 716戸 (+4) 2014年5月31日現在 () 内は前月との比較