

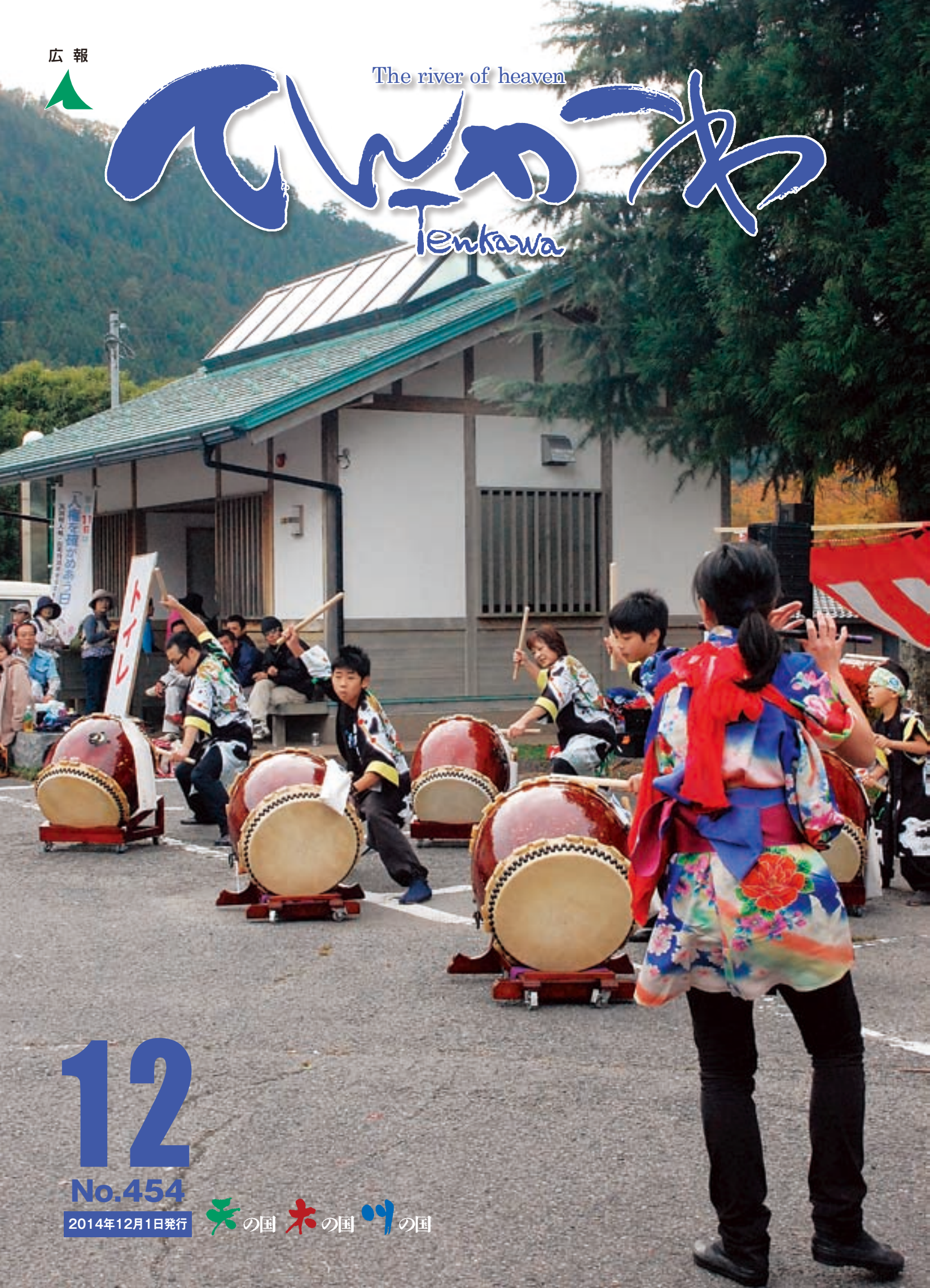
広報



The river of heaven

# 心まわし

Ienkawa



# 12

No.454

2014年12月1日発行

緑の国 木の国 川の国

# 第32回「天の川もみじまつり」開催！

恒例の「もみじまつり」も32回目を開催させて頂きました。

今年は8日・9日の土日2日間で実施し、洞川会場では、景品の当たるウォークラリーを11月1日～11月9日まで毎日開催しました。



メイン会場では、恒例のヘリコプター遊覧・お食事模擬店などの物産展、会場駐車場から北角までの無料シャトルバス運行、くず湯の無料サービスに加え、友好交流都市である枚方市物産販売や和太鼓「龍王」演奏が行われました。

また今年は、メイン会場から洞川温泉会場へ移動する参加者の利便性向上のため、観音峯登山口休憩所から洞川温泉バス停までの無料シャトルバスの運行も行いました。

紅葉に関しては、9月から気温の低い日が続き、冷え込む時期も早かったため、例年よりも始まりが早く、イベント開催日まで葉が残るか心配しましたが、もみじまつり開催の頃にピークを迎え最高の錦秋を楽しむことができました。

イベントに関しては、2日目が雨天であったため参加者は例年に比べて少なく、2日間で5,500人程度の人出となりましたが、吉野警察署や吉野土木事務所のご協力により大きな交通渋滞が発生することもなく、天川村商工会・大峯山洞川温泉観光協会・天川村女性の会の皆さんのささえにより、イベント期間中は事故もなく終えることができました。

みなさんどうもお疲れ様でした！



## 嬉しいお知らせ

\*もみじまつりのボランティアスタッフを募集しましたところ、2年ぶりに応募があり、今回、大淀町にお住まいの中窪大喜さん（高校3年生）に、ヘリコプター受付と葛湯サービスを2日間お手伝い頂きました。この紙面により紹介とお礼を申し上げます。

## 洞川エコミュージアムセンター自然観察会

### 大峯奥駈道世界遺産登録10周年記念事業 紅葉の稲村ヶ岳写真撮影ツアー

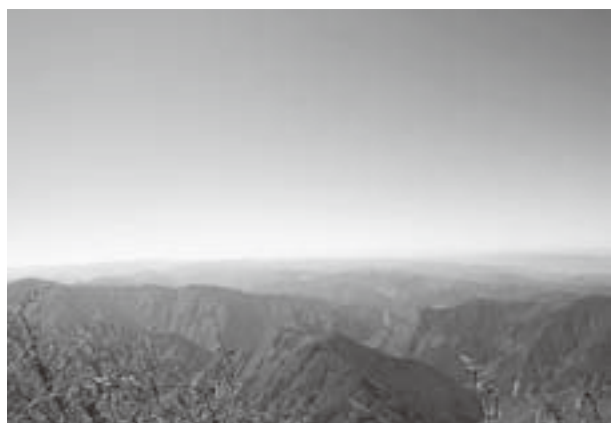
10月18日（土）紅葉の稲村ヶ岳写真撮影ツアーを開催しました。鮮やかに色づいた大峯奥駈道が見渡せる紅葉の稲村ヶ岳での風景写真の撮影に挑戦するため、講師に写真家の米谷昌浩先生と林幸恵先生をお迎えし、早朝から12人の参加者のみなさんと稲村ヶ岳を目指しました。山上辻にある稲村ヶ岳山荘までひたすら登り、早めの昼食を済ませて、一眼レフカメラやデジタルカメラなどで上手く撮影するポイントを先生に教えてもらいつつ、それぞれ思い思いに稲村ヶ岳や大日山へ行き写真撮影しました。今年は夏に雨が多く降ったことや台風の影響もあり山頂は紅葉が終わっている所もありましたが、参加者のカメラには壮大な山々の景色と紅葉に心躍る写真を収めることができました。



稲村ヶ岳山荘前で自己紹介



撮影風景



稲村ヶ岳山頂



集合写真

## ～ 入湯税はこのように使われています ～

入湯税は、環境衛生施設、鉱泉源の保護管理施設及び消防施設その他消防活動に必要な施設の整備並びに観光の振興（観光施設の整備を含む。）に要する費用に充てることを目的とした地方税（目的税）です。

平成25年度の入湯税収入額11,085千円の使途状況は次のとおりです。

○鉱泉源の保護管理施設・・・天の川温泉源泉湯水ポンプ設置場所変更事業 2,750千円

○観光振興・・・自然環境保護巡視事業 4,435千円・観光関係活動補助金 3,900千円  
(各事業の一部に充てられています)

## 奥田八尋さんが瑞宝単光章を受賞されました



南日裏の奥田八尋さんが瑞宝単光章（ずいほうたんこうしょう）を受賞されました。

これは、消防団員として長年に渡り活動してきた功績が認められた方に天皇陛下より贈られるものです。

奥田さんは、天川村消防団へ昭和50年に入団、平成22年に退団されるまでの35年間火事や災害等から地域を守ってこられました。

永年の消防人としてのご活躍に感謝申し上げます。

## 秋季の火災予防週間防火パレード

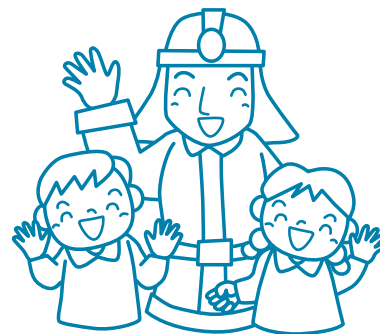
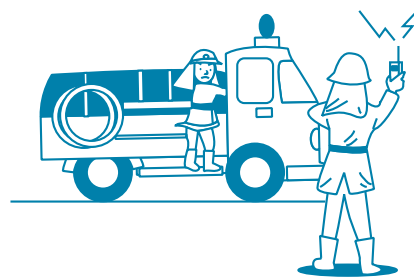
### 『もういいかい 火を消すまでは まあだだよ』

を統一標語に秋季の火災予防運動が11月9日から7日間にわたり全国的に展開されました。

村では、10日に天川村消防団、天川村、奈良県広域消防組合により防火パレードを実施し、空気が乾燥する季節なので火の取扱いには注意してもらうよう呼びかけました。

あわせて、天川小学校で防火ポスターの表彰式を行い、午後7時から、消防団員の消防技術の向上と士気の高揚を図ることを目的に各分団による一斉放水訓練を行いました。

家庭や職場でストーブなどの暖房器具を使用する機会が多くなる季節ですので、暖房器具の近くに燃えやすいものを置かないように心がけ、火災予防運動期間中だけでなく日頃から火の元には十分に注意しましょう。



#### ◆ 洞川地区に水位表示板を設置しました

台風や集中豪雨など大雨の際に、川の水位を確認する表示板を洞川地区の6ヶ所の橋に設置しました。消防団を中心とした水防活動の参考になるほか、浸水に備えた避難の判断材料としていただければと思います。

#### 洞川地区



稻荷橋



大峰橋



ほたる橋



勢定大橋



村では、今後、他の地区におきましても消防団や地区と相談しながら水位計の表示を進めていきます。

#### 天川村消防団 第1分団 分団長 宮田大一郎

洞川地区に設置された6ヶ所の水位表示板は、大水が出たときに消防団などが水位表示を確認し、役場と連携して水位を記録していくなど、将来的にも活用できる避難基準づくりになればよいと思う。

そうしておくことで、消防団などが避難誘導を行う際に迅速・的確な判断が行えるようになると思う。

# 天川村国民健康保険からのお知らせ

## 高額療養費が変わります！

平成27年1月から70歳未満の人の所得区分と自己負担限度額が変更されます。

同じ人が同じ月内に一医療機関に支払った自己負担額が、下表の限度額を超えた場合、その超えた分が支給されます。限度額認定証（住民税非課税世帯の人は「限度額適用・標準負担額減額認定証」）を提示することにより、外来・入院とも個人単位で一医療機関の窓口での支払いは限度額までとなります。

### ◆自己負担限度額の変更について

所得区分を細分化することによって、それぞれの所得に応じた限度額負担になります。

#### 【自己負担限度額（月額）】（平成27年1月から）70歳未満

	限度額認定証等の適用区分	所得区分	自己負担限度額	
			3回目まで	4回目以降※
上位所得者	ア	基礎控除後の所得が901万円を超える世帯	252,600円+ (総医療費-842,000円) × 1%	140,100円
	イ	基礎控除後の所得が600万円を超え901万円以下の世帯	167,400円+ (総医療費-558,000円) × 1%	93,000円
一般	ウ	基礎控除後の所得が210万円を超え600万円以下の世帯	80,100円+ (総医療費-267,000円) × 1%	44,400円
	エ	基礎控除後の所得が210万円以下の世帯	57,600円	
非課税	オ	市町村民税非課税世帯（同一世帯の世帯主及び国保加入者が、市町村民税非課税の人）	35,400円	24,600円

※同じ世帯で「3回目まで」の自己負担限度額を過去1年間に4回以上支払った場合（多数該当）

## ◆限度額認定証について

高額療養費制度を利用するためには、医療機関の窓口で、保険証と一緒に「限度額適用認定証」の提示が必要です。

忘れずに役場住民課国保係で認定証の交付申請をしてください。（保険税を滞納している場合は交付されません。）

認定証の有効期間は、申請した月の初日から7月末日までとなります。

### 申請に必要なもの

- ・国民健康保険証
- ・印鑑

※限度額認定証等は、交付申請をした月の初日から有効です。

ご不明な点は、役場住民課国保係までお問い合わせください。

## 役場住民課税務係からのお願い

今年も残り僅かとなりました。

住民税・固定資産税・軽自動車税・国民健康保険税の払い忘れは、ごさいませんか？

納期限日を過ぎると督促手数料（80円）及び延滞金がかかります。  
税金のお支払いはお早めをお願いします。

納付書の紛失等ご不明な点は、役場 住民課 税務係  
（☎63-0321）までお問い合わせください。

# 保 健 事 業 の お 知 ら せ

## ☆うさちゃんくらぶのご案内

今月は調理実習を予定しております♪お子さま同士の遊び場に、また保護者の方の交流の場に、ぜひご参加ください。お待ちしております！

日 程	時 間	会 場	内 容	申込み
12月3日(水)	10:30~14:00	ほほえみポート天川	○親子クッキング! ○わんぱくあそびをしよう♪	必要



- ※ 興味をお持ちの方、どなたでもご参加いただけますが、準備の都合上、お申し込みをお願い致します。
- ※ 持ち物・・・タオル・お茶・エプロン・三角巾 など
- ※ 送迎を希望される方は、前日までにご連絡下さい。

## ☆感染症にご注意を!!

気温の変化が激しく、乾燥する冬にはインフルエンザに限らず、風邪や感染性胃腸炎などの病気が流行しやすい季節です。

感染予防をして、自分自身の健康を守りましょう。

- 手洗い
- せきをしている人には近づかない(2m程度以上あける)
- 不要不急の外出は避ける、人込みや繁華街になるべく近寄らない



又万が一かかってしまった場合でも、感染者自身の心遣いが、流行の拡大を防ぎます。是非咳エチケットを実行して下さい。ご協力よろしくお願いします。

### ★咳エチケット★

- ①咳がでたら、他の人にうつさないためにマスクを着用しましょう。
- ②マスクをもっていない場合には、ティッシュなどで鼻と口を覆い、他の人から顔をそむけて1m以上離れましょう。
- ③鼻汁・痰などを含んだティッシュはすぐにごみ箱に捨てましょう。
- ④咳をしている人にマスクの着用をお願いします。

村ではインフルエンザ予防接種について費用助成を行っています。対象等、先月号の広報に詳しくお知らせしていますので、ご覧下さい。

## ☆心の健康相談会のご案内

臨床心理士による心の健康相談会を開催します。一人で抱えている悩みのある方、気持ちがすっきりとせず不安のある方など、どなたでもお申込みいただけます。相談は無料で、個別相談となっておりますので、予約制です。また、定員に達し次第受付を終了いたします。相談を希望される方は、下記までお申込みください。

相談の内容などの秘密は、固く守られます。この機会をぜひご利用ください。

開催日：12月26日(金) 会 場：ほほえみポート天川

内 容：個別相談(臨床心理士の先生お1人との相談となります。)

## ☆リラックスサロンのご案内

日頃、頑張っている村民の皆さまを対象に、癒しのひとときとなれば、との思いを込めて「リラックスサロン」を開催します。特別に何かをするわけではなく、お茶を飲みながら楽しくお話ししたり、プロによるリンパマッサージや身体をほぐすストレッチをしたりする場所です。この機会に是非ご参加ください。

開催日：12月4日(木)午後1時~3時頃 ふるさとセンターつどい

12月18日(木)午後1時~3時頃 ほほえみポート天川

※送迎もします。送迎を希望される方は前日までにほほえみポート天川までご連絡ください。



## ☆乳がん個別検診のご案内

乳がんの個別検診の受付を実施しています。受診を希望される人は、ほほえみポート天川内健康福祉課（☎63-9110）までお申込み下さい。

- 受診対象：天川村に住民票をおく、40歳以上の女性  
※受診回数は2年に1度とされています。  
昨年受診された方は今年度受けることができません。
- 受診病院：町立大淀病院、鎌田医院田園診療所（五條市）  
※受診を希望される病院に各個人でご予約の上、受診ください。
- 個人負担金：1,500円
- 申込み方法：ほほえみポート天川窓口へお越し下さい。受診券を発行します。
- 申込み受付期間：平成27年2月28日まで  
※また、日ごろの自己検診が乳がんの早期発見にはとても重要です。正しい方法を理解し、日ごろから実施するよう心がけてください。  
※自己検診の方法についてのパンフレットをご希望の方は下記までご連絡ください。

## ☆子宮がん個別検診のご案内

子宮がん個別検診の受付を行っています。この検診は、各医療機関での受診となります。子宮がん検診（集団）に体調不良などで受診できなかった人も、この機会にぜひ受診ください。詳しくは、ほほえみポート天川内健康福祉課（☎63-9110）までお問い合わせください。

- 受診対象：天川村に住民票をおく、20歳以上の女性。
- 受診病院：奈良県下で子宮がん（婦人科）検診を実施している医療機関  
（個人でご予約の上、受診してください。）
- 個人負担：2,000円
- 申込み方法：ほほえみポート天川窓口へお越し下さい。  
受診券を発行します。
- 申込み受付期間：平成27年2月28日まで  
下記の生年月日に当てはまる方は平成26年度の個人負担が無料となります。  
この機会に是非受診して下さい。



### 乳がん検診

40歳 昭和48年4月2日～昭和49年4月1日  
45歳 昭和43年4月2日～昭和44年4月1日  
50歳 昭和38年4月2日～昭和39年4月1日  
55歳 昭和33年4月2日～昭和34年4月1日  
60歳 昭和28年4月2日～昭和29年4月1日

### 子宮がん検診

20歳 平成5年4月2日～平成6年4月1日  
25歳 昭和63年4月2日～平成元年4月1日  
30歳 昭和58年4月2日～昭和59年4月1日  
35歳 昭和53年4月2日～昭和54年4月1日  
40歳 昭和48年4月2日～昭和49年4月1日

検診や教室等の内容や申込み方法、その他、疑問な点やご不明な点につきましては、ほほえみポート天川 保健師までお問い合わせ下さい。

連絡先 ☎63-9110

# ・ごみ収集 12月の予定表



日	曜日	国保診療所		ほほえみポート天川 保健事業	ごみ収集
		午前 (受付 午前8:30 ~11:00)	午後 (受付 午後1:30 ~3:30) <small>(木曜日のみ午後2:00~3:30)</small>		
16	火	診察	検査日		資源1
17	水	診察	診察		粗大 (予約)
18	木	診察 (松村医師)	診察 (西尾医師)	リラックスさろん 13:00~	不燃
19	金	診察	診察	脳トレーニング教室 運動機能向上教室 10:30~	燃焼
20	土	閉館日			
21	日	閉館日			
22	月	診察	診察		燃焼
23	火	閉館日 (天皇誕生日)			
24	水	診察	診察		資源1
25	木	休診	診察 (西尾医師)		資源2
26	金	診察	診察	脳トレーニング教室 心の健康相談室	燃焼
27	土	閉館日			
28	日	閉館日			
29	月	閉館日			
30	火	閉館日			燃焼
31	水	閉館日			

見える所に貼り、ご活用下さい。



# 国保診療所・ほほえみポート天川

日	曜日	国保診療所		ほほえみポート天川 保健事業	ごみ収集
		午前 (受付 午前8:30 ~11:00)	午後 (受付 午後1:30 ~3:30) <small>(木曜日のみ午後2:00~3:30)</small>		
1	月	診察	診察		燃焼
2	火	診察	検査日		資源1
3	水	診察	診察	うさちゃんくらぶ 10:30~	粗大 (予約)
4	木	診察(松村医師)	休診	リラックスサロン 13:00~	不燃
5	金	診察	診察	脳トレーニング教室 運動機能向上教室 10:30~	燃焼
6	土	閉館日			
7	日	閉館日			
8	月	診察	診察		燃焼
9	火	診察	検査日		資源1
10	水	診察	診察		粗大 (予約)
11	木	休診	診察(西尾医師)		資源2
12	金	診察	診察	脳トレーニング教室 運動機能向上教室 10:30~	燃焼
13	土	閉館日			
14	日	閉館日			
15	月	診察	診察		燃焼

\* 医師が不在の時は、投薬できませんので、薬の切れる方は、早めに受診して下さい。



# ゴルフ大会 開催結果

## 吉野郡民体育大会グランドゴルフ 競技出場選手選考会開催結果

午前中に秋の村民グランドゴルフ大会を開催した後、午後から吉野郡民体育大会グランドゴルフ競技出場選手選考会を開催しました。

参加されました24名の皆さんは元気一杯に競技され、あっという間に終わりました。

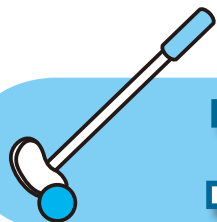
なお、今回の選考会の結果は以下のとおりです。

※上位12名を掲載

順位	氏名	スコア	1打	2打	3打
1	中西里美	38	1	8	5
2	堀口明夫	40	1	4	10
3	大前ミエ子	44	0	6	8
4	片岡長三	44	0	5	10
5	中久保照幸	45	0	6	7
6	山田健次	45	0	6	7
7	片岡忠志	45	0	5	9
8	田中武津子	46	0	6	7
9	堀井智津子	46	0	5	9
10	森本和恵	46	0	5	8
11	堀井スミ子	46	0	4	10
12	林谷勝征	47	0	6	5

※同点の場合は1打あがりの回数が多いほうが上位、同数の場合2打、3打を判定





# スポーツの秋 グランド

## 秋の村民グランドゴルフ大会開催結果

当初予定しておりました10月13日は、台風の影響で延期となり、10月19日に秋の村民グランドゴルフ大会を開催いたしました。

46名の参加者に楽しんで頂くことが出来ました。



### 入賞者及びスコア結果

(一般の部) 10位まで掲載

順位	氏名	スコア
1	堀井 スミ子	38
2	片岡 忠志	39
3	片岡 スミ子	39
4	中西 里美	40
5	平上 ヤス子	41
6	片岡 長三	42
7	弓場 文雄	42
8	森本 和恵	43
9	中西 隆司	44
10	鹿尾 善治	44

(子どもの部) 3位まで掲載

順位	氏名	スコア
1	原 崇	51
2	植田 大喜	52
3	山田 ほのか	56



※同点の場合は1打あがりの回数が多いほうが上位、同数の場合2打、3打を判定



# 天川村農業委員会だより

## ～天川村特産物奨励事業～

VOL.5

### ◇10月16日（木）サツマイモ収穫

サツマイモを植えてから約5か月経ち、天川小学校のみんながサツマイモの収穫に来てくれました。

台風も大きな被害なく通過し、朝の冷え込みも厳しくなりましたが、この日は早朝から爽やかな秋晴れで、まさに収穫日和！！

こどもたちは軍手にビニール袋を持ってやる気十分！

会長からのあいさつと、こどもたちの元気な掛け声と共に収穫スタートです。



農業委員さんに教えてもらいながら、おそろおそろ土を掘るこどもたち。土から大きなサツマイモが出てくると「先生～！見て見てー！」ととても喜んでいました。



こどもたちの楽しそうな姿に農業委員の方もにっこり笑顔♪みんなの笑顔で溢れたサツマイモ収穫でした。

こどもたちが1人3つずつ持って帰って、残りのサツマイモは給食でみんなに食べて頂く予定です。



## 第4回 枚方市・天川村 交流グラウンドゴルフが開催されました。

枚方市と天川村は七夕伝説交流のまちとして平成11年に市民交流を進めることを宣言しました。この市民交流の一環として、グラウンドゴルフを平成23年度から交互開催し、第4回目は、10月10日に枚方市の伊加賀スポーツセンターで開催され、天川村からは、23人の選手が参加し、さわやかな秋空の下、楽しくプレーしました。



写真は開会式（竹内枚方市長）と始球式（若月枚方市老人クラブ会長）のようす。



### 全プレーヤーが真剣に楽しくプレーいただきました。



上の写真は表彰式のようす、残念ながら上位表彰者は枚方市老人クラブの選手で独占されましたが、天川村沖金の堀井里江さんが、参加者最高齢者で特別表彰されました。

枚方市老人クラブ連合会・枚方市福祉部・枚方市グラウンドゴルフ連合会その他関係者の皆様ありがとうございました。

## 12月10日は「人権デー」、12月4日～10日は「人権週間」

国際連合は、昭和23年（1948年）第3回総会で世界人権宣言が採択されたのを記念し、第5回総会において採択日の12月10日を「人権デー（Human Rights Day）」と定めるとともに、全ての加盟国にこれを記念する行事を実施するよう呼びかけています。

法務省と全国人権擁護委員連合会は、毎年、関係機関等の協力を得て、「人権デー」を最終日とする1週間（12月4日から10日まで）を「人権週間」と定め、人権尊重思想の普及高揚のための啓発活動を全国的に展開しています。

### 【特設人権相談所の開設】

天川村では下記の日程で、特設人権相談所を開設します。  
人権に関するご相談のある方は、ご利用下さい。

日 時 平成26年12月4日（木）13：30～15：00  
場 所 天川村山村開発センター  
天川村人権擁護委員  
・梶本 清英（坪内） ・南 たづ子（栃尾）

### 【中学生人権作文表彰式と人権を考えるつどい】

日 時 平成26年12月7日（日）  
12：30～15：45（12：00開場）  
場 所 宇陀市文化会館  
宇陀市大字陀拾生871番地  
内 容 全国中学生人権作文コンテスト奈良県大会表彰式  
一日人権擁護委員「麻倉ケイトさん」による講演  
宇陀市内中学校吹奏楽部による演奏  
申し込み 不要（未就学児についても入場可）  
主 催 奈良県人権啓発活動ネットワーク協議会  
（奈良地方法務局・奈良県人権擁護委員連合会・奈良県）  
お問合せ 奈良地方法務局人権擁護課 ☎0742-23-5457

### てんいち先生



①

②

③

④



## 奈良県広域消防組合競争 入札等参加資格申請の受付

奈良県広域消防組合が発注する物品調達及び役務提供業務の契約に関する競争入札等に参加するためには、申請が必要です。

### ○対象業種

・物品調達

登録品目は要領の物品種目別一覧により確認してください。

・役務提供等

登録業種は要領の役務業種別一覧により確認してください。

### ○有効期間

平成30年3月31日まで有効

### ○申請受付期間

平成27年2月2日から  
平成27年2月25日まで

(土日祝日を除く平日の午前9時から正午・午後1時から午後5時の間。持参または郵送にて提出してください。)

### ○要領・申請書類等

要領と申請書類は奈良県広域消防組合ホームページ

(<http://www.narakaski19.jp/>) から

『平成27年度奈良県広域消防組合物品調達・役務提供等競争入札等参加資格審査申請要領』をダウンロードしてください。

奈良県広域消防組合消防本部施設管理課でも配布しています。

なお、平成27年1月30日をもって、平成26年度の入札等参加資格申請を終了します。

### ○申請場所及びお問い合わせ先

橿原市慈明寺町149番地の3

奈良県広域消防組合消防本部

3階総務部施設管理課契約係

☎0744-27-0119

### 応急手当普及員講習の開催 について

平成26年度の応急手当普及員講習を開催します。受講を希望される方は、左記要領により最寄りの消防署に受講申込書を持参してください。

### 〓 応急手当普及員とは

応急手当普及員自身が所属する事業所(デパート、劇場、ホテル等多数の者の出入りする事業所)の従業員、及び地域の団体(自主防災組織やその他の各種団体)などを対象に、消防機関と連携して、救命講習の指導を実施できる方のことです。

### 応急手当普及員講習(講習別及び日程)

#### ◆ 応急手当普及員養成講習

平成27年2月3日(火)から

平成27年2月5日(木)

午前9時から午後5時まで

#### 応急手当普及員再講習

平成27年2月6日(金)

午前9時から正午まで

### 講習開催場所

かしはら安心パーク

橿原市東竹田町224番地の1

### 申込期間

平成27年1月5日(月)から

平成27年1月20日(火)

### 申込場所

奈良県広域消防組合各消防署

### お問合せ先

奈良県広域消防組合消防本部

救急部 救急指導課

☎0744-26-0116

### 実施要領及び申込用紙

奈良県広域消防組合ホームページにてご確認ください。また、申込用紙もダウンロードいただけます。

◆ 奈良県広域消防組合ホームページ  
<http://www.narakaski19.jp/>

### 石油ストーブの安全な取扱い

手軽に移動でき便利な石油ストーブですが、カートリッジタンクの口金が緩み、灯油が漏れて引火する火災が発生しております。給油の際は、今一度口金がしっかりとしまっているかを確認しましょう。

また、使用する前には、周囲の整理整頓と、カーテンやふすま等に近すぎないか、上から物が落ちてくる危険がないか等の安全管理をしっかりとから点火する習慣をつけ、給油をする際

は火を消してから行いましょう。

### 火災・救急は119

付いてますか? 住宅用火災警報器

奈良県広域消防組合

下市消防署天川分署

<http://www.nakayoshino.or.jp>



古くて新しい  
心臓弁膜症

かつてわが国では高血圧症と並んで心臓弁膜症は心不全の主な原因でしたが、医療の発達により溶連菌感染症の後に起こる事があるリウマチ熱が激減した為に患者数は減少傾向です。

心臓には右心房、右心室、左心房、左心室の4つの部屋があり、各出口には弁があります。それぞれに炎症、変性や感染症による機能障害が起こり狭くなると狭窄症、逆流すると閉鎖不全症と呼ばれます。

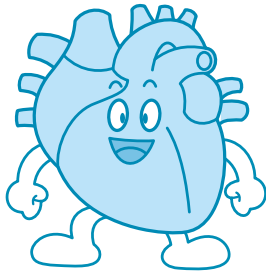
僧房弁は左心房と左心室の間にあり、僧房弁狭窄症は心臓弁膜症の代表です。心臓が大きくなり(心拡大)、肺の鬱血の為に息切れ、血痰や動悸が起こります。幼少時のリウマチ熱の後遺症による方がほとんどですので、リウマチ熱の減少とともに最近は少なくなりました。

代わりに高齢者の増加に伴い、従来は少なかった左心室の出口にある大動

脈弁の狭窄症が増えています。大動脈弁狭窄症はリウマチ熱や生まれつき3枚あるはずの大動脈弁が2枚しかない方によく見られていましたが、近年、加齢による弁の変性が原因の方が増えています。左心室から大動脈への流出が障害されて心臓の壁が厚くなります（心肥大）。困った事に無症状の時期があつて、放っておくと胸痛、眩暈や息切れが出現するようになり、いったん症状が出ますとその後は急に悪くなつてしまいます。

心臓弁膜症は進行しますと手術が必要となり、現在、新しい手術法も保険適用となつていきます。手術の場合は、実施時期の決定が大変重要になります。健康診査で心肥大、心拡大や心雑音を指摘されましたら、お近くのクリニックを訪れるようにしてください。

奈良県医師会



### 奈良県医師会の学術部会が行なう健康相談のお知らせ

お気軽にご利用下さい。なお、健康相談は無料相談のみで、診療・検査等は行なつておりませんので、あらかじめご了承ください。

#### 目の健康相談（眼科医会）

12月9日（火）

午後2時～午後3時

予約不要

#### 内科疾患に関する健康相談（内科部会）

12月10日（水）

午後2時～午後3時

予約必要

#### 整形外科に関する健康相談（整形外科部会）

12月16日（火）

午後3時～午後4時

予約必要

予約必要

#### 精神科に関する健康相談（精神神経科部会）

12月18日（木）

午前10時30分～午前11時30分

予約必要

場所 奈良県医師会館・1階 県民健康サービス室（近鉄大和八木駅から北へ徒歩7分）

お問い合わせ先 〒634-8502

橿原市内膳町5-5-18

奈良県医師会各主催部会

☎0744-22-8502

### 平成26年度自衛官採用試験のお知らせ

#### ▼募集種目

陸上自衛隊 高等工科学校（男子）

一般採用試験（一次試験）

#### ○応募資格

15歳以上17歳未満の者

（平成27年4月1日現在）

#### ※対象は男子のみです。

#### ○受付期間

平成26年11月1日（土）から

平成27年1月9日（金）締切日必着

#### ○試験日

平成27年1月24日（土）

#### ○試験会場

航空自衛隊奈良基地

（変更になる場合があります。）

#### ○試験種目

筆記試験 国語、社会、数学、理科、英語及び作文

#### ※二次試験は平成27年2月上旬頃の予定で詳細については、平成27年1月30日（金）の一次試験合格発表後にご案内します。

#### ▼募集種目

陸海空自衛官候補生（第三次募集）

#### ○応募資格

18歳以上27歳未満の者

（平成27年4月1日現在）

#### ※対象は男子のみです。

#### ○受付期間

随時

#### ○試験日

平成26年12月14日（日）

#### ○試験会場

航空自衛隊奈良基地

（変更になる場合があります。）

#### ○試験種目

筆記試験、口述試験、適性検査及び身体検査

※詳細は、左記の事務所までお問い合わせ下さい。

#### ▼お問い合わせ先

〒637-0004

五條市今井五丁目一―二―サンタ

ウン2階 自衛隊奈良地方協力本部

五條地域事務所

☎0747-22-3789

（FAX兼用）

### 地域福祉ボランティア基金

金、200,000円

洞川 大西 和志 様

（亡妻、静香様ご供養として）

ありがとうございました

# 幼稚園だより

## 芸術の秋

幼稚園では、廃材や秋の自然物を使っていろいろなものを制作しています。10月に、親子遠足で天王寺動物園に行ったときに見た動物達、ケーキやパフェなど、発想豊かな子ども達の作品がたくさん並んでいます。一人一人の作品や友だちと協力しながら出来上がった作品は、どの作品も子ども達が一生懸命考えながら毎日少しずつ取り組んだものです。幼稚園に動物園やお菓子屋さんオープンするのも間近です。

ここはどうしようかなあ？ 何でくっつける？



いろいろな動物が  
いっぱい！



本当に食べたくなるようなお菓子や  
パフェ。おいしそうでしょ！



## なかよし お遊戯会開催について

毎年恒例のなかよしお遊戯会を下記の日程で実施します。

子ども達の合唱・遊戯・劇など、幼稚園生活の中で取り組んできたことを発表します。  
可愛い子ども達が元気いっぱい表現する姿に、温かいご声援をお願いします。

\*日時 平成26年12月6日（土曜日） 午前10時

\*場所 天川幼稚園遊戯室

\*内容 遊戯 合唱 合奏 劇など



子ども作品展コーナーもありますので、ご近所お誘いあわせの上、ご来園ください。

# 今月の 天川人

VOL.12

奈良県吉野土木事務所  
天川・黒滝復旧復興チーム 係長

西にし 宏ひろ 之ゆき さん



平成23年の紀伊半島大水害から3年が経ちます。災害時、がけ崩れ等で道路が寸断されたことによる生活インフラの復旧や、崩土の除去、法面の対策が必要となりました。こうした災害復旧工事が、今も吉野土木事務所の天川・黒滝復旧復興チームによって行われています。同チームはこれ以外にも、道路を拡幅する工事、災害を未然に防ぐための工事、トンネル・橋りよの補修工事等を日々実施しています。今回は、この天川・黒滝復旧復興チームを紀伊半島大水害の直後より率いてこられた西宏之さんにお話を伺いました。

## 災害時の吉野土木の動き

気象庁より大雨注意報もしくは警報が発令されると、事務所にて水防体制に入ります。そして、道路・河川のパトロールを適宜行い、安全の確認をしていきます。例えば、紀伊半島大水害で深層崩壊した南日裏地区の「あしのせ」（天川中学校対岸）災害復旧工事の現場は、大雨が降れば今でも、あしのせ谷から崩壊した土砂が道路面に流出して一般車両が通過できなくなる可能性があります。そこで、累積雨量と災害現場の状況等から「通行止め」の判断を行うことになりました。また、出水等で被災箇所が発生すると、早急に対策工事が実施できるよう関係機関と速やかに協議を行い、復旧に務めています。

## 復興の進捗は

現在、「あしのせ」災害復旧工事を急ピッチで進めています。復旧工事の主な内容として、深層崩壊した崩土除去工事、法面対策工事、谷筋の流路工事、そして、橋りよう「盛長橋」の復旧工事です。これらの復旧工事の完了時期は、平成27年度末を目指しています。

## これからの目標について

私が天川村に単身赴任してきて、はや3年が過ぎました。今まで復旧工事を順調に進めてこられたのは、村民と地権者のみなさまが復旧対策を理解し、長期に渡って協力してくださったおかげであると、本当に深く感謝しております。まだ復旧中半ですので、これからも多くのみなさまからご支援をいただきながら、天川・黒滝復旧復興チーム一同、力を合わせて職務を遂行して参ります。チーム名にありますように、「復旧（もとの形にもどす）」に止まらない、「復興（再び賑わいを興す）」へと繋げていく取り組みを進めていきたいと思っております。



天川・黒滝復旧復興チーム

「天川人」で取材をさせていただく方を募集しています。自薦・他薦を問いませんので、役場広報係までご連絡ください。

役場 広報係 ☎63-0321

### 10月のごみ収集状況

燃焼 30.05トン 前月比: 76.66% 前年同月比: 114.78%  
資源 5.24トン 前月比: 66.25% 前年同月比: 96.79%

不燃 4.60トン 前月比: 129.94% 前年同月比: 97.87%  
粗大 1.53トン 前月比: 105.52% 前年同月比: 70.51%

### 村のうごき

人口 1,582人 (+1) 男 743人 (±0) 女 839人 (+1) 世帯数 718戸 (±0) 2014年10月31日現在 ( ) 内は前月との比較