



# 天川 Tenkawa



## 森林保全協定締結式

# 7

No.533

2021年7月1日発行

天の国 木の国 川の国



# 多様性のある

## 森づくりへ連携

音楽家・坂本龍一さんが代表の団体と連携

陀羅尼助の原料「キハダ」などの広葉樹植栽

天川村と洞川財産区は6月7日、音楽家の坂本龍一さんが代表を務める森林保全団体「一般社団法人more trees（モア・トゥリーズ）」（東京都）と多様性のある森づくりや木材・林産物の生産促進などを図るため連携協定を締結しました。当日は車谷村長、増谷財産区議長とモア・トゥリーズの水谷事務局長が協定書を交わしました。



洞川区が管理する約2700haの山林の一部のスキー場付近で地上権の契約終了となり伐採された山林の一部約6haの山林を洞川地区で昔から製造されてきた「陀羅尼助」の原料をはじめとして多様性のある広葉樹の森として再生させていこうと取り組みを進めておりました。

モア・トゥリーズは国内15か所、海外2か所で「more treesの森」を展開し、森林の保全活動を行っており紀伊半島では天川村が初めての協定となりました。

今回の協定では洞川財産区のキハダ植栽事業に対して資金的な支援を行っていく事となりますが、他にも村が既に取り組みを行っている多様な森づくりや今後の事業展開について連携を図っていくものとなりました。

車谷村長は「林業の振興は村にとって非常に重要な課題であります。全国的にも森林の荒廃が深刻な課題になる中、都市と山村を連携するこういった支援が一筋の光が見えた様だと思います。益々、多様性を持った森づくり、森林再生事業を推進していきたいと思えます。」と挨拶いたしました。

モア・トゥリーズによるとSDGs（持続可能な開発目標）や脱炭素などへの意識が高まり森林に目を向ける企業が業種を問わず増えていく傾向があり、水谷事務局長は「森づくりは5年、10年で出来るようなものではありません。我々、そして次世代にバトンタッチできる様に中長期的な視点で一緒にしたい。まだ、スタートラインに立ったばかりですが、これから村の皆さんに寄り添っていききたい」とおっしゃいました。

今後、キハダをはじめとした広葉樹の植栽は洞川財産区が主体となっており、鹿からの食害対策を行いながら3年間で3千本以上植栽する予定で、森林活動が継続できる様に資金面で支援する企業とのマッチングや協力企業社員の植樹体験等のイベントも行われるという事です。



# 天川村職員募集

天川村では、次のとおり職員を募集します。(令和4年4月1日採用予定)

職種	採用予定人数	受験資格
幼稚園教諭 ・保育士	2名	平成元年4月2日以降に生まれた人で、幼稚園免許・保育士資格を有する人。または、令和4年3月末日までに取得・登録見込みの人

◆幼稚園教諭・保育士は、一般行政職の採用となります。

※地方公務員法第16条に該当する人は受験できません。

- ・禁錮以上の刑に処せられ、その執行を終わるまで又はその執行を受けることがなくなるまでの者
- ・天川村職員として懲戒免職の処分を受け、当該処分の日から2年を経過しない者
- ・日本国憲法又はその下に成立した政府を暴力で破壊することを主張する政党その他の団体を結成し、又はこれに加入した者

※日本国籍を有しない人については、在留活動に制限のない在留の資格を有する人に限ります。

## ★試験日時・場所

	第1次試験	第2次試験
日時	令和3年8月22日(日) 受付時間 午前8時20分～8時40分 試験開始 午前9時 筆記試験 作文試験 実技試験 ピアノ・絵本の読み聞かせ・グループ討議	令和3年8月末頃 口述試験(面接)
場所	天川村大字沢谷60番地 天川村山村開発センター ※作文試験終了後、天川幼稚園へ移動し実技試験を行う	天川村大字沢谷60番地 天川村山村開発センター

## ★受験申込先・受付期間

(1) 申込先 〒638-0392 奈良県吉野郡天川村大字沢谷60番地  
天川村役場総務課人事係

(2) 期間 令和3年7月20日(火)～8月10日(火) 8:30～17:00  
(ただし、土・日曜日、祝祭日は除く。郵送の場合8月10日必着)

## ★資料請求

試験申込書は、天川村役場総務課人事係で配布します。

※郵便による場合は、「採用試験申込用紙請求」と朱書した封筒に、郵便番号/住所/氏名/電話番号/希望する職種を明記して94円切手を貼った返信用封筒を同封のうえ、天川村役場総務課人事係(〒638-0392 奈良県吉野郡天川村大字沢谷60番地)へ請求してください。

## ★受験申込

受験希望者は、所定の志願書及び申込書に必要事項を記入し、写真2枚(最近3ヶ月以内に撮影した上半身脱帽正面向、縦5cm、横4cm:1枚は申込書に貼付)を同封して、天川村役場総務課人事係に提出ください。

※郵便による場合は、封筒の表に必ず「職員採用受験」と朱書し、簡易書留で郵送してください。

※インターネット・メールによる受験申込はできません。

★問い合わせ 天川村役場総務課人事係 ☎0747-63-0321



## 20歳になったら『国民年金』

20歳を迎えると、様々な権利とともに義務も生まれます。国民年金に加入することもそのひとつです。みなさんの中には、「年金なんて先のことからまだ関係ない。」なんて思っている人はいませんか？

国民年金は、日本に住んでいる20歳から60歳までのすべての人が加入して、やがて誰にも訪れる老後の生活保障だけでなく、万が一の障害や死亡といった不慮の事故などにより私たちの生活の安定が損なわれることのないよう、みんなで前もって保険料を出し合いお互いを支え合う制度です。

自営業者・学生・フリーターの人（第1号被保険者）などが20歳になったときは、役場で国民年金加入の手続きが必要です。なお、学生の人や収入が少なく保険料の納付が困難な人の場合は、「学生納付特例」や「納付猶予」など保険料の支払いを猶予する制度がありますので、役場住民課で国民年金の加入手続きと併せて申請してください。

国民年金制度の内容やメリット、保険料の納付方法や免除の手続きなどを日本年金機構ホームページ内でわかりやすく動画でご案内しています。

動画は下記URLや二次元コードから閲覧できます。ぜひ、ご覧ください。

(URL) 「国民年金の加入と保険料のご案内」

<https://www.nenkin.go.jp/tokusetsu/20kanyu.html>



(二次元コード)

日本年金機構

住民課 国民年金係 ☎63-0321 (内165)

# 7月は「差別をなくす強調月間」

毎年7月を「差別をなくす強調月間」と定め、県下全域で部落差別をはじめ、あらゆる差別の撤廃に向けた運動を展開しています。

村では、毎年7月に「差別をなくす村民集会」を開催していましたが、コロナ禍の中での開催を懸念し、今年度も開催を中止することとしましたが、県下全市町村で下記のとおり決議し啓発活動に邁進します。

- 毎月11日は「人権を確かめあう日」の意義と成果を大切にして、人権尊重のさらなる広がりや深まりをめざそう。
- 関係機関・団体と連携し、だれひとり残さない、だれもが安心してともに生きることができる「人権のまちづくり」の実現をめざそう。
- 1人ひとりが強い問題意識をもって、身のまわりの差別の現実をきびしく見つめ、差別や人権侵害をなくしていくために、さらに啓発活動に努めよう。
- 人権三法・県条例等を力に変えて、差別撤廃と人権確立に向けた雰囲気と世論づくりのため、行政啓発の一層の推進をめざそう。

※今年4月から障がい者に対する差別事象（差別内容を記した紙片を放置）が県内の複数自治体（図書館等の公共施設）で連続して起こっています。

人権侵害とおもわれる落書きなどを発見された方は役場住民課までお知らせください。



最近、奈良県内の図書館などで人権侵害や人の心を傷つける内容が書かれたメモが多数発見されています。断じて許されることではありません！



みんなで人権侵害や差別のない明るい社会を築きましょう。

毎月11日は「人権を確かめあう日」

天川村人権・向和問題啓発活動推進本部  
市町村人権・向和問題啓発活動推進本部連絡協議会

## てんいち先生



①

②

③

④

# 選挙人名簿の登録について

## 選挙人名簿 6月定時登録（令和3年6月1日）

令和3年6月1日山村開発センター会議室において選挙管理委員会が開催され、選挙人名簿の定時登録が行われました。

今回の定時登録による選挙人名簿者数は、次の表のとおりです。

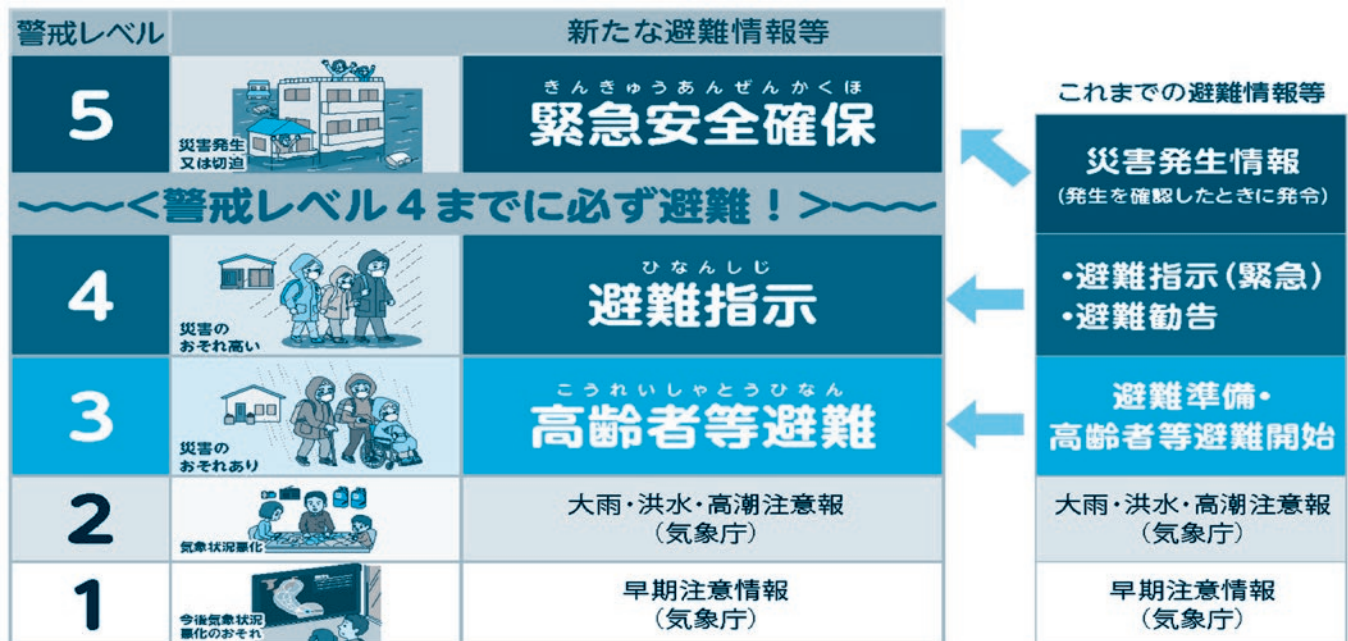
	男	女	合計
R3.3.1 の選挙人名簿登録者数	571	637	1,208
名簿抹消者数	10	11	21
名簿登録者数	5	5	10
R3.6.1 の選挙人名簿登録者数	566	631	1,197

# 防災 てんかわ

## 第99回

### ◆ 避難情報が見直されました ◆

# 避難指示で必ず避難・避難勧告は廃止



令和3年5月20日災害対策基本法が改正され、避難情報の見直しが行われました。従来の「避難勧告（警戒レベル4）」では避難せず被災する人が多かったことから、「避難指示」、「避難勧告」の一本化が行われたほか、高齢者等の避難が伝わりやすくなりました。

今後、天川村による避難情報の発令においても、改正後の避難情報にて発令を行いますのでご確認ください。

# 議会だより

令和3年第2回定例会を  
開催しました。

令和3年第2回天川村議会定例会が、6月7日に召集され開会しました。会期については6月10日までの4日間と定め、原案のとおり承認、報告、可決等あり閉会しました。定例会の概要を報告します。

## 承認事項

～条例について～

◇天川村税条例の一部を改正する条例の専決処分の承認を求めることについて

▽地方税法の改正に伴い、天川村税条例の条文に所要の見直しを行うものであります。

◇天川村介護保険条例の一部を改正する条例の専決処分の承認を求めることについて

▽介護保険制度の改正に伴い、保険料率の期間について所要の改正を行うものであります。

～予算について～

◇令和2年度天川村一般会計補正予算(第6号)の専決処分の承認を求めることについて

▽一四九、三〇〇千円を増額し、総額を二、八四一、七〇〇千円としたものです。

主な歳入は、地方交付税(五四、五三五千円)・繰越金(九五、二四九千円)・雑入(△六、〇九〇千円)・村債(五、三〇〇千円)

主な歳出は、総務管理費(△八、九五二千円)・商工費(△一三、六四一十千円)・基金費(一六七、四四〇千円)

◇令和2年度天川村国民健康保険直診断特別会計補正予算(第5号)の専決処分の承認を求めることについて

▽三、〇〇〇千円を減額し、総額を一一六、一〇〇千円としたものです。

主な歳入は、一般診療収入(△五、五〇〇千円)・他会計繰入金(二、五〇〇千円)

主な歳出は、医業費(△三、〇〇〇千円)

## 報告事項

◇令和2年度天川村一般会計繰越明許費繰越計算書の報告について

▽新型コロナウイルススワクチン接種体制確保事業を含む十事業、七四、八三九千円の繰り越し報告を行ったものです。

◇令和2年度天川村国民健康保険直診断特別会計繰越明許費繰越計算書の報告について

▽新型コロナウイルス感染症臨時交付金事業(往診車購入)、二、〇〇〇千円の繰り越し報告を行ったものです。

## 可決事項

～条例について～

◇天川村固定資産評価審査委員会条例の一部を改正する条例について

▽行政不服審査法施行令の一部改正により、審査請求人の押印が不要とされることに準じ、本村の固定資産評価審査委員会への審査申出等の押印を不要とするための改正を行うものであります。

～予算について～

◇令和3年度天川村一般会計補正予算(第1号)について

▽二一、八〇〇千円を増額し、総額を二、一五一、八〇〇千円とするものです。

主な歳入は、国庫負担金(六、〇四三千円)・県委託金(三、八五七千円)・雑入(五、七九〇千円)・村債(二、七〇〇千円)

主な歳出は、総務管理費(三、〇四七千円)・社会福祉費(△一、六八九千円)・保険衛生費(六、八三八千円)・林業費(五、七一四千円)・教育総務費(三、七一一千円)・保険体育費(△一、一七八千円)

◇令和3年度天川村国民健康保険直診断特別会計補正予算(第1号)について

▽五、三〇〇千円を増額し、総額を一一〇、四〇〇千円とするものです。

主な歳入は、一般診療収入(五、五八八千円)・他会計繰入金(△三、四八八千円)・村債(三、二〇〇千円)

主な歳出は、施設管理費

(五、三〇〇千円)

◇令和3年度天川村介護保険特別会計補正予算(第1号)について

▽二、七〇〇千円を増額し、総額を三七九、〇〇〇千円とするものです。

主な歳入は、国庫補助金(一、三〇六千円)・繰入金(一、三九四千円)

主な歳出は、総務管理費(二、七〇〇千円)

一般質問

◇今西勉議員の質問

小規模多機能型居宅介護施設「もみじの里」の運営について

小規模多機能型居宅介護施設「もみじの里」が7月1日からオープンされますが、村民の皆さんの期待も高く竣工式後、多くの人が見学に行かれたとお聞きしました。その見学時に業務運営を行う、社協さんの説明の中で「この施設を利用できるのは、ここから車でおおむね、30分以内柵尾位までの方」との説明あり「それは村の意向とは違う」

と確認するよう申し入れたところ、その日の内に「間違いでした」と訂正はありました。が、他にも見学時に同じ説明を受けられた人達がおられると言うことですので、村民の皆さんに正しく理解をして頂くため、運用内容等について確認のため、この場を借りて村長にお伺いします。天川一円同じサービスを受けられると言うことで間違いないでしょうか。又、もみじの里を拠点として、今ある、ほほえみポートの施設をサテライト型施設として検討していくとのお話でしたが社協さんは「サテライト施設は考えていません。又、1年は出来ません」との説明でした。村長は、このサテライト事業所についても、どのようにお考えか合わせてお聞かせ下さい。

◇車谷村長答弁

3番、今西勉議員さんの「小規模多機能型居宅介護施設「もみじの里」の運用についてお答え致します。

先日より実施していましたが、見学会の説明の中で送迎

に対しおおむね片道30分以上かかる地域に居住されている方が利用登録することは出来ないとの説明をしておりますが、このことは当初から村内全域を対象にしていることからそのような考えはまったくしていなかった事であり、見学に来られた皆さまには見学会において村と社会福祉協議会担当者間で認識の相違があった事に対しまして村長であります私の責任であり、この件に関しましては深くお詫び申し上げますと共に訂正申し上げます。

改めまして申し上げますと、令和3年度のもみじの里の運営につきましては、天川村社会福祉協議会に対しまして、補助金の支出を行い運営管理していただき、村内に居住されている全ての介護認定を受けた村内のお年寄りの地域生活を24時間365日支え、泊まり、訪問、通い等の充実したサービスを実施してまいります。

次に、サテライト施設の運営基準は、もみじの里の事業開始以降1年以上の本体事業所としての実績を有することから、登録者かもみじの里で

定めている登録定員の100分の70人(登録定員29人に対し21人の登録者)を超えた実績があることが条件になります。今後、もみじの里の業務実績並びに広域的な動向も踏まえながら、サテライト施設について検討して参りたいと考えております。

また、現在ほほえみポートで実施しています通所デイサービスにつきましては引き続き現在の運営形態で実施して参ります。

◇今西勉議員の質問

担当課の健康福祉課に於いては、コロナ対策・対応に負われる中での施設建設計画で大変なご苦労があったことと思いますが、オープン間近にして、このような認識のズレがあると言うことは、業務委託する側の村と委託される側の社協さんとの間での事務レベル協議が充分なされて無いのではと思われませんが、健康福祉課長いかがでしょうか。

◇水口健康福祉課長答弁

今西議員さんがおっしゃられた通り、現状で社会福祉協議会と健康福祉課等の中で、



色んな相違があったことは事実で御座います。昨日も社会福祉協議会次長と私、村長のもとへ出向き、村長・副村長・総務課長を交えて、相違のあったことを色々聞いて詰めておった次第であります。今後におきまして、ご指摘頂いたことを肝に銘じまして社会福祉協議会と今後の対応について早急に詰めてまいりたいと思いますので、よろしくお願い致します。

#### ◇今西勉議員

決して安くはない介護保険料を一律に払っている以上、地域によって格差があつてはならないし、今後このような認識のズレ・勘違いが無いようしっかりと連絡を取って頂きたいと思います。団塊の世代が高齢化を迎え増々介護需要が増々高まる中、その機能を充分発揮した、すばらしい地域密着型施設として頂きますようお願い致します。私の質問を終わります。

#### ◇今西行雄議員の質問

小路の駅「てん」の改修について

小路の駅「てん」は天川村

の入り口にあり、天川の顔として大きな存在となつています。しかし建物が老朽化しておりトイレは簡易トイレのままで、非常に見すばらしくなつていきます。大きな改修が必要と思いますが、村長のお考えをお聞かせ下さい。

#### ◇車谷村長答弁

5番、今西行雄議員さんの小路の駅「てん」の改修についてお答え致します。

小路の駅「てん」は、「人・もの・心」があふれる活き活きとした地域づくりを目指すことを目的に、素材に天川産を使用あるいは村民が製造した地域特産品及び農産物の紹介と販売を兼ねた天川村にこだわったアンテナショップとして平成21年5月にオープンし、今年で13年目に入りました。

これまでの取り組みとして、特産品開発のきっかけとなる「天川村おみやげ大賞」の開催や、ふるさと納税が定着するまでの間「天川村特別村民制度」を創設、年2回の特産品の発送を行い、物産を通じて天川村をPRすることに努めてまいりました。

このような小さな積み重ねを続ける事により、小路の駅「てん」は、天川村を代表するアンテナショップとして知られてくるようになってまいりました。

小路の駅「てん」の位置は、敷地こそ少し狭いですが、天川村内の東部・中央・西部どちらからもアクセスが良くアンテナショップにふさわしい環境であるかと思えます。しかしながら、まだこの施設をご存じない方もおられますので、今年からはインスタグラムを活用し日々情報発信を行っております。

ご指摘のトイレですが、小路の駅「てん」の着想から施設オープンまで極めて短期間で実施する関係上、やむをえず簡易トイレを採用した経緯がございます。都度修繕を行ってまいりましたが、施設として限界に近づいていると思えますので、本年度は雨漏り修理を行い、来年度、財源を確保して新しいトイレを設置したいと思えます。

また、小路の駅「てん」本体につきましても、所々老朽化が目立つところがあります。こちらについては最小限

の修理を重ねながら、これからの時代にふさわしいアンテナショップとしてどうあるべきか施設整備及び運営方法等を審査して参りたいと思えます。

#### ◇今西行雄議員の質問

本体自体は耐震が出来ていないと思えます。最近南海トラフ地震が起こるのでは無いかというような話が出ておる中で、耐震の出来ていないアンテナショップは危険ではないかと思えます。出来れば早急に本体の工事が建替えを考へて頂きたいと思えます。

#### ◇車谷村長答弁

耐震基準が満たされて無いかことは承知しております。その点も併せて今後に向けた考へ方をまとめて行きたいと思っております。

#### ◇今西行雄議員

その言葉で、やって頂けるのではないかとという期待をしております。村外からのお客さんが多数入る建物ですのでなるべく早く耐震をやって頂きたいと思えます。これで私の質問を終わります。

## 発達相談のご案内

お子様のしつけや発達などについて、臨床心理士の先生との個別相談会を開催します。  
 相談は**無料**で、臨床心理士との個別相談となっておりますので、**予約制**です。また、定員に達し次第受付を終了いたします。相談を希望される方は、下記までお申込みください。  
 相談の内容などの秘密は、固く守られます。この機会をぜひご利用ください。

日程	会場
7月21日(水)	ほほえみポート天川 2階



## 熱中症にご注意を！

熱中症の発生は7～8月がピークになります。特に今年は、自粛生活で暑さから体が慣れていないため、熱中症の危険が高くなっています。  
 また、高齢者は熱中症にかかりやすい傾向がありますので、十分注意して下さい。

### \*なぜ今年は熱中症の危険が高いのか？

- 自粛生活で暑さから体が慣れていない  
⇒人ごみを避けた散歩や、室内で運動しましょう。
- マスクのために水分不足になりやすい  
⇒意識的にこまめに水分をとる。  
脱水気味のときは経口補水液をとりましょう。
- 日中に涼しい場所や施設などに行きにくい  
⇒エアコンや扇風機を上手に使い、暑いと感じる場所にいない。



### \*こんな症状があったら熱中症を疑いましょう！

めまい、立ちくらみは熱中症以外の症状の場合もありますが、特に夏場は熱中症になりやすい時期でもあるため、早めに対処しましょう。

軽い症状	やや重い症状	重い症状
<ul style="list-style-type: none"> <li>★めまいや立ちくらみ</li> <li>★汗がどんどん出る</li> <li>★筋肉のけいれん (こむらがりなど)</li> </ul>	<ul style="list-style-type: none"> <li>★だるい(倦怠感)</li> <li>★頭痛</li> <li>★吐き気やおう吐</li> </ul>	<ul style="list-style-type: none"> <li>★意識がない</li> <li>★言動がおかしい</li> <li>★ふらふらしている</li> <li>★体温が高い</li> <li>★ひきつけを起こす</li> </ul>
<p>≪対処方法≫</p> <ul style="list-style-type: none"> <li>●急いで水分補給</li> <li>●涼しいところで安静に</li> </ul> 症状が回復しないときは医療機関へ	<p>≪対処方法≫</p> <ul style="list-style-type: none"> <li>●救急車を呼ぶなど、すぐに医療機関へ</li> <li>●可能なかぎり応急処置を行う。</li> </ul>	<p style="text-align: center;"><b>意識がない、 反応がおかしいとき 119番通報!!</b></p>



# 国保診療所・ほほえみポート天川・ ごみ収集 7月の予定表



日	曜日	国保診療所		ほほえみポート天川 保健事業	ごみ収集
		午前 (受付 午前8:30 ~11:00)	午後 (受付 午後1:30 ~3:30) <small>(水曜日のみ午後2:00~3:30)</small>		
1	木	診察	検査日		不燃
2	金	診察	診察		燃焼
3	土	閉館日			
4	日	閉館日			
5	月	診察	診察		燃焼
6	火	診察	検査日		資源1
7	水	診察(松村医師)	診察(西尾医師)		粗大 (予約)
8	木	診察	検査日		資源2
9	金	診察	休診		燃焼
10	土	閉館日			
11	日	閉館日			
12	月	診察	休診	新型コロナワクチン接種 (一般枠) 2回目接種	燃焼
13	火	診察	休診	新型コロナワクチン接種 (一般枠) 2回目接種	資源1
14	水	診察(松村医師)	診察(西尾医師)		粗大 (予約)
15	木	診察	検査日		不燃

- \* 医師不在時は投薬できません。薬の切れる方は早めに受診して下さい。
- \* 水曜午前の診察は整形外科専門診療です。
- \* **診察を受けずに投薬はできません。**
- \* **受診時はエコバッグをご持参下さい。**



# 国保診療所・ほほえみポート天川・ ごみ収集 7月の予定表



日	曜日	国保診療所		ほほえみポート天川 保健事業	ごみ収集	
		午前 (受付 午前8:30 ~11:00)	午後 (受付 午後1:30 ~3:30) <small>(水曜日のみ午後2:00~3:30)</small>			
16	金	診察	診察		燃焼	
17	土	閉館日				
18	日	閉館日		新型コロナワクチン接種 (一般枠) 2回目接種		
19	月	診察	休診	新型コロナワクチン接種 (一般枠) 2回目接種	燃焼	
20	火	診察	休診	新型コロナワクチン接種 (一般枠) 2回目接種	資源1	
21	水	診察(松村医師)	診察(西尾医師)	発達相談会	粗大 (予約)	
22	木	閉館日(海の日)			資源2	
23	金	閉館日(体育の日)			燃焼	
24	土	閉館日				
25	日	閉館日				
26	月	診察	診察		燃焼	
27	火	診察	検査日		資源1	
28	水	診察(松村医師)	診察(西尾医師)		粗大 (予約)	
29	木	診察	検査日		不燃	
30	金	診察	診察		燃焼	
31	土	閉館日				

見える所に貼り、ご活用下さい。

特にこの数年は猛暑の日が続いており、熱中症の危険性が高くなっています。一人ひとりが、熱中症予防の正しい知識をもち、自分の体調の変化に気をつけるとともに、周囲の人にも気を配り、予防を呼びかけ合って、熱中症を防ぎましょう！

### \*生活の中での熱中症予防

熱中症の半数以上は屋内でおきています。家庭でできる予防を取り入れていきましょう。

#### 【こまめな水分補給】

- ★夜間や就寝前に水分を補給しましょう。
- ★定期的にコップ1杯程度の水分をとりましょう。  
汗をかいた時は塩分を一緒にとることができるスポーツドリンクも効果的です。



#### 【栄養もしっかりと】

- ★夏バテを防ぐたんぱく質、ビタミンB1、ビタミンC、ミネラル、クエン酸をしっかりとりましょう。  
たんぱく質：肉、魚、卵、大豆など  
ビタミンB1：豚肉、豆腐、味噌など  
ビタミンC：果物、ピーマン、ブロッコリーなど  
ミネラル：野菜、果物、海藻、きのこなど  
クエン酸：梅干、お酢、レモン、グレープフルーツなど

#### 【暑さに負けないからだづくり】

- ★しっかりと睡眠をとりましょう。
- ★睡眠不足で体調が悪いときは、暑い日中の外出や運動は避けましょう。



#### 【室内温度の管理】

- ★扇風機やエアコンなどを使って室温を28℃以下にするのがベストです。

## 新型コロナウイルス感染症に関する電話相談

- 発熱など症状があるときは、まず身近な医療機関に電話でご相談ください。
- 発熱などの症状がなくても、感染の不安がある場合は、「新型コロナ・発熱患者受診相談窓口」に電話相談してください。

専用窓口	電話番号	対応時間
新型コロナ・発熱患者受診相談窓口	0742-27-1132	平日 土・日・祝 24時間対応
奈良県庁	0742-27-8561	平日 8:30~17:15 土・日・祝 10:00~16:00
吉野保健所	0747-52-0551	平日 8:30~17:15

検診や教室等の内容や申込み方法、その他、疑問な点やご不明な点につきましては、ほほえみポート天川 保健師までお問い合わせ下さい。

連絡先 ☎ 63-9110

## ▶ 地域おこし協力隊新メンバー ◀

本石 瑠 (もといし るり)

産業建設課



この度は、ご縁を頂きありがとうございます。

6月17日付けで天川村地域おこし協力隊に就任しました本石 瑠 (もといしるり) と申します。

夏いちご栽培支援を中心に、豊かな自然と信仰の歴史が織りなす天川村独自の資源を生かした生活スタイルを模索して参りますので、よろしくをお願いいたします。

## 天川村地域おこし協力隊だより ⑤4

地域おこし協力隊の浅川です。

早いもので、地域おこし協力隊に着任して2年が経ちました。

主な活動としてきた作業道作りは、おかげさまでだいぶ自分のものになってきたかなと思っています。

着年1年目にはあった数々のイベントや集会が中止になり、みなさんとの新たな交流を得る機会が少ないのは寂しいばかりですが、今後ともよろしくをお願いいたします。

地域おこし協力隊の尾形です。

キハダの森林作業を行いました。私は陀羅尼助にお世話になることが多くあるので、心なしかつい作業も過保護になってしまいました。これからキハダにはすくすくと育ってもらい、そして天川産の陀羅尼助が増えていったら嬉しいです。

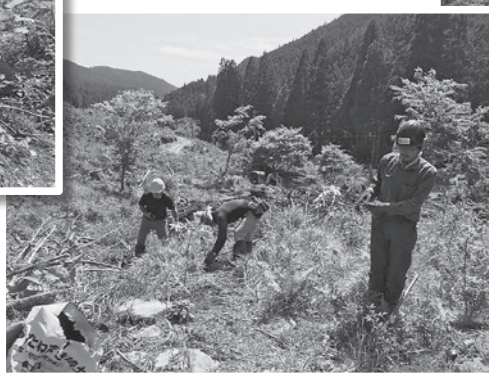


地域おこし協力隊の広瀬です。

同じ協力隊の先輩方に支えられ、4月中旬から洞川で作業道づくりを頑張っております。作業道は2トントラックが走れるものにしなければなりません。そのため道幅を調整し、ヘアピンを決めます。

先日、2トントラックの助手席に乗せていただく機会があり感じたことがひとつあります。それは重機とトラックとでは目線の高さが違うので、怖さを感じるほど作業道の見え方が全く違ったことです。協力隊の先輩方が以前このようにおっしゃっていました。確かめるために最もよいのは実際に走ってみることだと。トラックの窓越しには、傾斜がきつところや曲がるには困難なヘアピンなど普段重機に乗っているだけでは見えてこないものが見えてきます。もし自分がトラックを運転していたらと考えると、重機で土を引っ張り、道をならす作業をひとつとっても、この場所は道幅を広くとった方がいいのではないか、道が斜めになっているのを水平に調節していこう等の考えがあふれてきます。また重機の作業のほかにもキハダの苗を植えたり、作業道が崩れないよう木組みをつくったりしています。

山での仕事はふとしたことがケガにつながります。先輩方に教えていただいたのが、足で大地をしっかりと踏みしめて歩くこと。足の指先まで意識をもつことで不安定な斜面でも立つことができる。情けない話ですが平地と同じ様に気ままに歩いていたので現場ではしりもちをついてしまうことも（笑）ですが身体の動かし方が変われば変わるものだと感じ始めました。4月中旬から働く中で、気付けば食事の量が増え、治らないと思っていた猫背が少し治っていました。トライアンドエラーを繰り返す中で、少しずつ確実にできることが増えていく。その課程を楽しみつつ、よりよい作業道が作れるよう精進していきたいと思えます。



キハダ植林作業風景

## 奈良県医師会の学術部会が行う健康相談のお知らせ

お気軽にご利用下さい。なお、健康相談は無料相談のみで、診療・検査等は行っておりませんので、あらかじめご了承ください。

### 開催日時

精神科に関する健康相談

(精神神経部会)

7月1日(木) 午前10時～午前11時

予約必要

目の健康相談(眼科医会)

7月13日(火) 午後2時～午後3時

予約必要

内科疾患に関する健康相談

(内科部会)

7月21日(水) 午後2時～午後3時

予約必要

※新型コロナウイルス感染症の影響により中止になる場合がございますので、必ず事前にお問い合わせください。

### 開催場所

奈良県医師会館・1階

県民健康サービス室

(近鉄大和八木駅から徒歩7分)

### お問い合わせ先

〒634-8502

橿原市内膳町5-5-8

☎0744-2218502

## 「社会を明るくする運動」の中止について

例年7月より開催してまいりました「社会を明るくする運動」は、新型コロナウイルス感染症防止のため昨年に引き続き本年も中止とさせていただきます。

申し訳ございませんが、何卒ご理解いただきますようお願いいたします。

### 「社会を明るくする運動」

天川村推進委員会

## 消費生活相談

悪質な契約をしてしまった、ある製品を使ってけがをしてしまったなどの消費生活に関するトラブルを専門の相談員に相談できます。

### 日時

毎週木曜日 午後1時～午後4時

開催日等は直接お問合せください。

### 場所

吉野町役場

### お問い合わせ先

吉野町役場 町民税務課

☎0746-3213081 (代表)



## 第15期被害者支援ボランティア募集

なら犯罪被害者支援センターでは、犯罪や事故に遭われた被害者やその家族等を支援するための電話や面接による相談を行っています。今回、被害者支援活動に携わるボランティアスタッフを次のとおり募集しますので、ご応募ください。

### 募集期間

令和3年6月1日から7月末日まで

### 募集人数

20名程度

### 応募資格

奈良県内在住の成人(70歳未満)

### 応募方法

申込書に必要事項をご記入のうえ、下記事務局まで郵送またはFAXして下さい。

### 被害者等支援員(ボランティア)の活動内容

犯罪被害者及び家族や遺族等が抱える悩みの電話相談や直接支援等

### ①電話相談

毎月2回程度(輪番制)

### ②直接支援等

病院や警察、裁判傍聴の付き添い支援等を行います。

### その他

応募者には書類選考のうえ面接を実施し、合格者には養成講座を受講いただきます。

講座は9月1日から12月8日まで14回で、原則として毎週水曜日の午後1時～午後3時40分です。

### お問い合わせ先

公益社団法人 なら犯罪被害者支援センター

〒630-8215

奈良市東向中町6番地 奈良県経済

倶楽部 経済会館4階

☎0742-2616935

月～金 午前10時～午後4時

## 奈良県無料職業紹介所 求職登録を受け付けています

奈良県無料職業紹介所は、県が行う無料職業紹介です。専門のマッチングアドバイザーが求人企業のニーズ、求職者の経験や将来の方向性を把握し、互いのニーズにあった紹介を行います。ご利用にあたっては面談が必要です。電話で面談日の予約をお願いいたします。(事前に求職票をWEB登録後、電話で面談日予約していただくことも可能)

### お問い合わせ先

奈良県無料職業紹介所

業務時間：月曜日～金曜日

午前9時～午後5時

(祝・休日、年末年始除く)

<http://www.prefnar.jp/23913.htm>





・奈良しごとiセンター  
奈良市西木辻町93-6  
エルトピア奈良1階  
☎0742-23-5729  
FAX 0742-23-5757  
・高田しごとiセンター  
大和高田市幸町2-33  
奈良県産業会館3階  
☎0745-24-2007  
FAX 0745-24-0101

## 地域別福祉の就職フェア オンライン個別面談会

### 対象

・福祉の仕事に就職や転職を希望する方

・福祉の仕事に関心のある方  
・学生（令和4年卒業予定者等）  
・無資格・未経験者の方も参加できます

### 日時

第1回 6月24日(木)～7月13日(火)  
午前10時～午後4時30分  
第2回 9月1日(水)～9月20日(月)  
午前10時～午後4時30分  
第3回 11月1日(月)～  
11月20日(土)  
午前10時～午後4時30分

### 内容

「Zoomミーティング」を使用した福祉施設、事業所との個別面談会です。ご自宅等から参加出来ます。

### 費用

参加費無料

### 申込

事前申込必要（面談希望日の5日前まで）

### お問い合わせ先

奈良県福祉人材センター  
☎0744-29-0160

## 放送大学で

## 学んでみませんか

放送大学では2021年10月（第2学期）入学生の募集を行います

放送大学はBSテレビ・ラジオ、インターネットを通して学ぶ通信制の大学で、学位取得はもちろん、キャリアアップや自己実現など、生涯学習をサポートする中核的機関の役割を担っております。

### 出願期間

第1回…2021年6月10日(木)～  
8月31日(火)

第2回…2021年9月1日(水)～  
9月14日(火)

※郵送及びインターネット出願が出来ます。

### 出願資格

①満15歳以上の方なら、1科目から学習する科目履修生または選科履修生として入学できます。キャリアアップや自己実現など、生涯学習を目指せます。

②満18歳以上で高校卒業等の大学入学資格をお持ちの方は、書類選考により大学卒業を目指す全科目履修生として入学できます。

③高校卒業等の大学入学資格をお持ちでない方も、①で所定の16単位以上を修得し満18歳以上になれば、大学卒業を目指す全科目履修生として入学できます。

※入学試験はありませんが、学ぶ意欲が必要です。

※卒業すると国公私立大学と同様に学士（教養）の学位を取得できます。

その他の資格取得は大学案内等を参照してください。

### お問い合わせ先

放送大学奈良学習センター  
☎0742-20-7870

## 空き家セミナー& 相談会開催

空き家を所有されている方、空き家を活用したいと考えられている方、その他空き家に関する事などご相談をお受けしております。

### セミナー

午後1時～午後2時

### 個別相談会

午後2時15分～午後4時15分

※個別相談会は、予約制としております。

### 開催日

令和3年7月10日(土)

### 開催場所

天川村山村開発センター 301会議室

〒638-0305

奈良県吉野郡天川村沢谷60番地

### 主催

天川村・黒滝村・NPO法人空き家コンシェルジュ

### 後援

奈良県

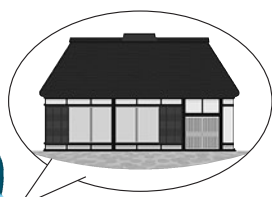
### 入場料

無料

### お問い合わせ・予約電話番号

☎0744-35-6211（空き家コンシェルジュ）

※新型コロナウイルスの感染状況により中止になる場合があります。



# ～ 心もからだもリフレッシュ ～ ヨガをはじめてみませんか？

5月より毎月第1・第3木曜日、山村開発センターにおきまして、ヨガ教室を開催しております。

みなさんはヨガというと、どのような印象をお持ちでしょうか？

若い女性が美容やダイエット目的にやる運動、もしくは難しいポーズが多く、からだが固いとできないなど、少々マイナスなイメージを持たれている方も多いのではないのでしょうか。



ヨガとは腹式呼吸と共に、ゆっくりからだを動かすことによって、リラックス効果が得られるだけでなく、からだの柔軟性がアップするため、けがや骨折を防ぐからだづくりができる、年齢に関係なく取り組める運動です。

コロナ禍の今、マスク生活により無意識に呼吸が浅くなっていたり、日常的なストレスや運動不足により、何となくからだの不調を感じていませんか？

毎日の生活の中にヨガを取り入れることが、ストレス緩和につながり、凝り固まった筋肉もほぐされて、からだ全体が軽く感じられるようになります。

みなさん、ぜひ一度、まずは体験からでもご参加下さい。



〈申し込み・問い合わせ先〉 教育委員会事務局 ☎63-0321

# 教科書展示会の開催について

令和4年度使用される中学校の教科書などを、下記の教科書センター（分館）等で展示します。



- 1 展示場所
- 吉野町立吉野小学校（吉野町上市）
  - 川上村立川上中学校（川上村人知）
  - 下北山村立下北山小・中学校（下北山村下池原）
  - 十津川村立十津川第一小学校（十津川村小原）
  - 野迫川村山村振興センター（野迫川村北股）

- 2 展示期間
- 令和3年6月11日(金)～7月9日(金)  
午前9時～学校、及び施設の終了時刻まで

新型コロナウイルス感染予防対策のため、展示会場等が変更になることがあります。

閲覧をご希望される方は、事前に教科書センター（分館）が設置されている町村教育委員会に、お問合わせください。

休日は、閲覧できません。

吉野町教育委員会（吉野町上市133	☎0746-32-0190)
川上村教育委員会（川上村迫1374-2	☎0746-52-0144)
下北山村教育委員会（下北山村寺垣内983	☎07468-6-0901)
十津川村教育委員会（十津川村小原225-1	☎0746-62-0067)
野迫川村教育委員会（野迫川村北股84	☎0747-37-2101)

- 尚、県立教育研究所（磯城郡田原本町秦庄 ☎0744-33-8900(代)）等においても展示しています。

## 洞川地区公民館よりお知らせ

# 絵本・児童書コーナーを設置しました

洞川地区公民館において、乳幼児・児童対象の書籍コーナーを設置しました。

絵本・児童書各100冊づつ揃えております。

奈良県立図書情報館の、図書貸出しサービスを利用することで、こども達がいろいろな図書にふれる機会を増やし、また公民館をもっと身近に感じてもらいたいという思いで設置しました。

図書は3ヶ月ごとに入れ替えを行いますので、たくさんの本を手にしてもらうことができます。公民館内で読んでもらうほか、貸し出しも可能です。

村内に住所がある方なら誰でもご利用できますので、親子連れで、またはこども達同士で、お気軽に公民館へお越し下さい。

〈問い合わせ先〉 洞川地区公民館 ☎64-0932



法務局があなたの大切な遺言書をお守りします。

## 預けて安心！自筆証書遺言書保管制度



### 遺言書を作成して、相続トラブルを未然に防止しましょう！

〈遺言書を作成しておくこと〉

- あなたの意思に従った遺産の分配ができます。
- 相続人以外の方にも財産の分配（遺贈）ができます。



### 遺言書を作成したときは、法務局の保管制度を御利用ください！

〈本制度を利用すると〉

- ★遺言書の紛失・改ざんや隠ぺいの心配がありません。
- ★家庭裁判所の検認が不要となります。
- ★保管の申請には、1通につき、手数料3,900円がかかります。

【本制度のお問合せ先】 ※本制度の申請手続には予約が必要です。

(ホームページによるお問合せ)

<http://houmukyoku.moj.go.jp/nara/>

(電話によるお問合せ (平日8:30~17:15))

奈良地方法務局供託課 ☎0742-23-5456

奈良地方法務局五條支局 ☎0747-22-2484

奈良地方法務局

検索





# 天川村農業委員会だより

5月31日(月)

天川小中学校1、2年生と

サツマイモの苗植え



この日は快晴で、みんなで力を合わせて175本の  
サツマイモの苗を植えました。

短い時間でしたが、児童たちとわいわい楽しい時間を  
過ごすことができました。



おいしくなあれ!!



わらを被せたよ!



農業委員さんに教わりながら、優しく苗に土を被せ、  
一生懸命植つける児童たち。

最後に苗にわらを被せて、終了です!  
みんなで協力し、上手にわらを被せました。

天川小中学校1、2年生のみなさん  
秋の収穫を楽しみにしててくださいね!





# 保育所・幼稚園だより

## 天川保育所・天川幼稚園

本年度も新型コロナウイルス感染症はなかなか収束せず、感染症対策をとりながらの生活ですが、子ども達それぞれの育ちに必要な経験は、内容を工夫しながら今できることに取り組んでいます。春から夏にかけていろいろな経験をしている子ども達。発見や驚きに共感しながら実りある保育内容となるよう環境を整えていきたいと思ひます。



手作りジャンボこいのぼりができたよ!



ぎつまいものつるさし



たんぼでいるんな生き物発見



ごしごしごし  
洗濯ごっこ楽しいね!



ドリュー先生との英語遊び。



弁天さんの池にはたくさんの  
の鯉が泳いでいるよー



もうすぐプール開き!きれいにするぞー



ごちそうできたかな?



大きくな〜れ!  
すずめうりや朝顔に水やり。  
みんな水遊びが大好き!



### 5月のごみ収集状況

**燃焼** 31.91トン 前月比: 114.21% 前年同月比: 114.05%  
**資源** 4.47トン 前月比: 94.11% 前年同月比: 78.15%

**不燃** 3.07トン 前月比: 71.23% 前年同月比: 85.04%  
**粗大** 3.73トン 前月比: 99.20% 前年同月比: 86.74%

村のうごき 人口 1,324人 (-5) 男 634人 (±0) 女 690人 (-5) 世帯数 653戸 (-4) 2021年5月末日現在 ( ) 内は前月との比較