



# 天加

Tenkawa



# 8

No.534

2021年8月1日発行

天の国 木の国 川の国



## もみじの里 オープニングセレモニー

天川村

小規模多機能型居宅介護施設

「もみじの里」

オープニングセレモニー

4月に竣工を迎えた天川村小規模多機能型居宅介護施設「もみじの里」の開所式が7月1日(木)に行われました。



天気はあいにくの雨模様でしたが、村長、村議会議長をはじめ、浦西敦史奈良県議会議員、野迫川村長、奈良県社会福祉協議会常務理事、天川村社会福祉協議会会長、洞川区長、利用者の方々など約30名が参列しました。

天川村長、天川村議会議長、浦西敦史奈良県議会議員、奈良県社会福祉協議会常務理事、天川村社会福祉協議会会長によるテープカットが行われ、もみじの里オープンとなりました。

開所式終了後には、ほほえみポート天川内のデイサービスと連携したリモート通信によるリハビリ運動を実施し、利用者の方々にサービス提供を開始しました。

## 車谷村長が奈良県町村会長に就任

5月27日開催の奈良県町村会の臨時総会におきまして、車谷重高（天川村長）が奈良県町村会長に選出されました。

奈良県町村会は、県下27町村で組織され事務所を橿原市の奈良県市町村会館に置き、町村の事務及び町村長の権限に属する事務の連絡調整や法律及び政令により町村の権限に属する国、地方公共団体の事務処理等を行うことを目的に組織された団体です。

任期は令和5年5月31日までの2年間です。

車谷村長には、会長就任に伴い多くの役職も兼務することになり日々多忙となりますが、天川村の行政運営に全力で取り組んでいただきますと共に、27町村の代表として町村の事務事業の円滑な運営と地方自治の振興発展のためご尽力いただきたいと思います。



県町村会長室での会長、副会長会議



左から伊藤副会長(御杖村長) 車谷会長 山村副会長(広陵町長)

### ◆会長就任に伴う主な役職一覧

- 全国町村会理事、財政委員会委員
- 公益財団法人 奈良県市町村振興協会理事
- 公益財団法人 奈良県人権センター理事
- 奈良県交通対策協議会副会長
- 親切美化奈良県民運動推進協議会理事
- 奈良の観光力アップ推進協議会副会長
- 日本赤十字社奈良県支部 副支部長
- 奈良テレビ放送株式会社 取締役
- 奈良マラソン実行委員会委員 他24件

### 以前より就任している役職

- 奈良県簡易水道協会会長
- 全国治水砂防協会 奈良県支部長
- 奈良県治水砂防協会副会長



## もみじの里がオープン

7月1日、洞川小学校跡地に小規模多機能型居宅介護施設「もみじの里」がオープンしました。施設と同じ敷地内には、子ども達が遊べる遊具が新設された広場があり、子どもからお年寄りまで、ゆっくりと集える場所になればと思います。



なお、もみじの里では、ご利用者の登録を随時受け付けしております。  
ご興味のある方は、施設までお問い合わせください。

☎(64)0180

## もみじの里 スタッフ紹介!

### ◆もみじの里のアピールポイントは?

窓から見える緑がとてもきれいで、遊具で遊ぶ子供の声が聞こえてくる開放的なところです。また、ホットケーキやプリンなどをみんなで作って楽しんでいきます。

### ◆スタッフとして喜びを感じることは?

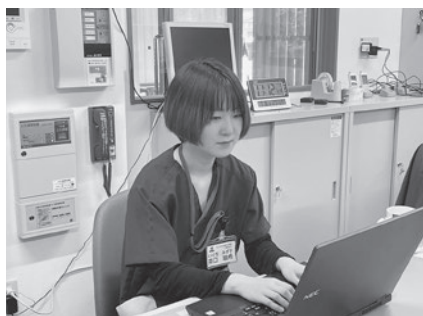
利用者さんから「いつもありがとう」と言われるときと、地域の方に「頑張ってるな」と声を掛けてもらえるときです。

### ◆もみじの里の好きなところは?

木が沢山使用されており居心地が良いところです。

### ◆どのような施設にしていきたいか?

地域の方々が気軽に来られるような施設にできたらいいなと思っています。



もみじの里 スタッフ  
みずき 井口 瑞希さん

## 洞川財産区定例会 開会

令和3年第2回洞川財産区定例会が、6月23日に招集され開会しました。定例会の概要を報告します。

### ●令和3年度洞川財産区会計補正予算(第1号)について

▽13,456千円を増額し、総額を162,556千円とするものです。

### ●議長、副議長の選挙及び各委員会の委員の選任について

▽役員任期満了に伴い、議長、副議長の選挙及び各委員会の委員の選任が行われ、以下の通り決定しました。

▽議長 増谷英樹   ▽副議長 梶光国  
▽総務観光施設委員会 井口 章、梶光国(兼任)   ▽林務土地対策委員会 梶 隆広、柳谷安高

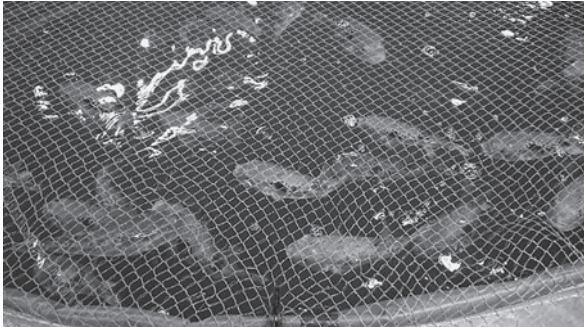


# 地域の話題

## 元気に育っています トラフグ試験養殖

旧天之川小学校校舎を活用して実施しているトラフグ試験養殖は3年目を迎えて、約400匹のトラフグが元気に育っています。

昨年春に入れた稚魚は、現在、約500gの大きさまで成長しています。養殖事業は、水温管理や魚の病気のケアなど難しい面も多々ありますが、天川村の新たな特産品の開発を目指します。



これから順調に成長すると、ふぐシーズンの年末には約1キロまで大きくなる予定です。年末にうれしいトラフグが出荷できるよう養殖を行っていきます。

## 河川パトロールを実施します

平成29年に制定した「天川村をきれいにする条例」により、キャンプ場など管理された区域を除き河川でのバーベキューは禁止されています。

村では、このことについて周知啓発に努めていますが、心ない観光客による河川でのバーベキューが後を絶ちません。そこで、今年、集落支援員1名を新たに追加、村職員と協力し、周知啓発・取り締まり活動を強化して参ります。

### 集落支援員 仲西謙之さん

今年度から、集落支援員として河川美化啓発活動を担当している仲西です。

天川村の美しい自然環境を守るため、奈良県警察で三十数年間勤務していた経験を活かして、河川バーベキュー禁止の啓発や取り締まりに努めてまいります。村内で見かけた際はお気軽にお声かけください。



仲西 謙之さん

## こまどりケーブル光化工事 ご相談窓口について

令和3年度村内全域のこまどりケーブル光化工事を実施しています。

7月からは、各ご家庭へ訪問調査を開始するとともに、村内全域において、幹線ケーブル工事を実施しています。この後、各ご家庭の訪問調査が終了した後、概ね9月頃から各ご家庭の宅内引き込み工事を開始する予定です。

このことに伴い、こまどりケーブル光化に関する相談窓口を天川村役場総務課内に設置しました。光化事業全般に関するご相談や疑問に思われることなどがありましたら、ご遠慮なくお問い合わせください。なお、相談の内容によっては、後ほどこまどりケーブルからお答えさせていただきます。ご迷惑があります。

### ▽こまどり光化相談窓口

役場総務課内

☎(63) 0321





今やほとんどの人がスマホを持つ時代。

シニア世代の所持率も2020年の調べでは、70%を超えているという調査結果もあります。

ただ、「買ってはみたけど、使い方がよくわからない」「操作がなかなか覚えられない」「聞きたいことがあっても、聞く人がいない」など、いろんなことでお困りの方が、実は結構多いのではないのでしょうか。

そこで、6月4日・18日の2日間にわたりスマートフォン教室を開催しました。

定員をそれぞれ10名で募集したところ、すぐに定員を上回る申込みがあり、みなさんの関心の高さがうかがえました。

講座では三段階に分け、入門編・基本編では、おもに基本的な操作方法について、応用編ではアプリのダウンロード・LINE やスタンプの使い方などについて学習しました。



スマートフォンを触りながらの実践的な講座なので、わからないところはすぐに手を上げて、積極的に質問するなど、みなさんととても意欲的に学んでいただきました。

後半の実践練習では、受講者同士がLINEの交換をしたり、スタンプを送信したり、みなさんととても楽しそうな様子でした。

わからない事が少しでも解消されると楽しいと感じるようになり、触れる回数も多くなってきます。とにかく、間違っても怖がらずにスマートフォンに数多く触れることが、操作を覚える点で一番の近道だそうです。

## 〈受講者のみなさんの声〉

- 色々悩んでいたことが解決できた。
- スマートフォンがやっと身近に感じた。  
まだまだ知りたいことがいっぱいあるので、また教えて欲しい。
- わからないまま使っていたので、安心できた。
- 次はカメラの使い方や写真の送り方を教えて欲しい。
- 今までわからなかったことが、解消された。



## バイオマス生産供給施設見学会

7月6日地域学習の一環で天川小中学校の5年生の皆さんが中谷にあるバイオマス生産供給施設に勉強に来てくれました。

5年生の皆さんは先月に間伐体験に参加して、実際に木を切り倒す難しさを経験しましたが、今度は山から出材された木の利用の観点から、天の川温泉で使用される薪ボイラー用の薪割作業を行いました。



森林整備の必要性や切り捨てられた木がバイオマスの原料として出材され、それが地域振興券に代わって村内で使用され、経済が循環している事など、今までとは違う仕組みで地域と林業を盛り上げていこうという取り組みを勉強していただきました。



全員が薪割機で1mの丸太を割りましたが、丸太が“バキッ”と割れる瞬間は気持ちよかったです。

割った直ぐの薪は水分を含んでいて重くて、乾燥が進んだ薪は軽くなることを実感しました。

また、薪工場の横で栽培されている苗畑ではキハダ、トチ、ミズメ、カエデ、などの苗木もみて、広葉樹木の必要性も一緒に考えました。





# ネイチャーガイド養成講座だより

## 観音峯ジギタリス引き抜きツアー

6月12日(土)ネイチャーガイド養成講座にて、観音峯へ絶滅寸前種の自生地を守るため外来種「ジギタリス」の引き抜きに行ってきました！当日はボランティア参加者が21名、天川の環境を守る会から2名参加頂き、たくさんの「ジギタリス」を引き抜くことができました！ご協力ありがとうございました！今後も天川村の自然環境を守るために活動を続けていきます！



## 一日修験体験！（稲村ヶ岳・山上ヶ岳）

6月19日(土)と6月26日(土)のネイチャーガイド養成講座は修験体験で住職の大塚知明さんを先頭に稲村ヶ岳と山上ヶ岳を登ってきました！参加者は滝行・水行体験や修験道文化に触れ、先達の知恵や登山の心得、天川村、修験道の歴史を学ぶことができました。



### ● 次回のネイチャーガイド養成講座

美しい天川村を守れ！天川村大掃除大作戦！！	8月28日(土) 9:00~13:00
夏になると観光客で賑わう天川村。しかし、一部マナーの悪い観光客がおり、川辺が汚されています。きれいな川を維持するため、川沿いのゴミを拾いませんか？	
【講師】職員	
【集合場所】天川村役場	【定員】60名 【時間】9:00~13:00
【持ち物】帽子、タオル、軍手、汚れてもよい服装、飲物各自等	【参加費】1,000円(小中学生半額)
【申込み・問合せ先】天川村役場地域政策課	
☎63-0321 FAX63-0329 <chiikiseisaku@vill.tenkawa.lg.jp>	

## 個別検診のお知らせ

個別に医療機関を受診して頂く『個別検診』の受付が6月から開始いたしました。今までに検診を受けたことのない方、症状があり心配のある方、特にこれまでの検診で「経過観察」や「要精密検査」などの判定を受けた方は、積極的に受診して下さい。

受診を希望される方は、専用の受診票をお渡ししますので令和4年2月28日までにほほえみポート天川内健康福祉課までお申し込みください。

＜注意＞現在、新型コロナウイルス感染症により、個別検診の申込み受付を中止している医療機関があります。予約される際には、事前に医療機関へお問い合わせください。

	胃内視鏡検診（胃カメラ）	乳がん検診	子宮がん検診
対象 （天川村民に限る）	50歳以上の方	40歳以上の女性	20歳以上の女性
受診間隔	2年に1度	2年に1度	毎年
受診会場	南奈良総合医療センター	南奈良総合医療センター 鎌田医院	県内検診実施医療機関
自己負担	2,500円	1,500円	2,000円

○乳がん検診・子宮がん検診につきまして、下記の生年月日に当てはまる方は令和3年度の個人負担が無料となります。この機会に是非受診ください。

### 乳がん検診

40歳 昭和55年4月2日～昭和56年4月1日  
 45歳 昭和50年4月2日～昭和51年4月1日  
 50歳 昭和45年4月2日～昭和46年4月1日  
 55歳 昭和40年4月2日～昭和41年4月1日  
 60歳 昭和35年4月2日～昭和36年4月1日

### 子宮がん検診

20歳 平成12年4月2日～平成13年4月1日  
 25歳 平成7年4月2日～平成8年4月1日  
 30歳 平成2年4月2日～平成3年4月1日  
 35歳 昭和60年4月2日～昭和61年4月1日  
 40歳 昭和55年4月2日～昭和56年4月1日

## 心の健康相談会のご案内

臨床心理士による心の健康相談会を開催します。一人で抱えている悩みのある方、気持ちがすっきりとせず不安のある方など、どなたでもお申込みいただけます。相談は無料で、個別相談となっておりますので、**予約制**です。また、定員に達し次第受付を終了いたします。相談を希望される方は、下記までお申込みください。

相談の内容などの秘密は、固く守られます。この機会をぜひご利用ください。

開催日：8月2日（月） 会場：ほほえみポート天川  
 内容：個別相談（臨床心理士の先生お1人との相談となります。）





# 国保診療所・ほほえみポート天川・ ごみ収集 8月の予定表



日	曜日	国 保 診 療 所		ほほえみポート天川 保 健 事 業	ごみ収集	
		午 前 (受付 午前8:30 ~11:00)	午 後 (受付 午後1:30 ~3:30) <small>(水曜日のみ午後2:00~3:30)</small>			
1	日	閉 館			日	
2	月	診 察	診 察	心の健康相談会		燃 焼
3	火	診 察	検 査 日			資源1
4	水	診察(松村医師)	診察(西尾医師)			粗 大 (予約)
5	木	診 察	検 査 日			不 燃
6	金	診 察	診 察			燃 焼
7	土	閉 館			日	
8	日	閉 館			日 (山の日)	
9	月	閉 館			日 (代休)	
10	火	診 察	検 査 日			燃 焼
11	水	診察(松村医師)	診察(西尾医師)			資源1
12	木	診 察	検 査 日			資源2
13	金	診 察	診 察			燃 焼
14	土	閉 館			日	
15	日	閉 館			日	

- \* 医師不在時は投薬できません。薬の切れる方は早めに受診して下さい。
- \* 水曜午前の診察は整形外科専門診療です。
- \* **診察を受けずに投薬はできません。**
- \* **受診時はエコバッグをご持参下さい。**



# 国保診療所・ほほえみポート天川・ ごみ収集 8月の予定表



日	曜日	国保診療所		ほほえみポート天川 保健事業	ごみ収集
		午前 (受付 午前8:30 ~11:00)	午後 (受付 午後1:30 ~3:30) <small>(水曜日のみ午後2:00~3:30)</small>		
16	月	診察	診察		燃焼
17	火	診察	検査日		資源1
18	水	診察(松村医師)	診察(西尾医師)		粗大 (予約)
19	木	診察	検査日		不燃
20	金	診察	診察		燃焼
21	土	閉館日			
22	日	閉館日			
23	月	診察	診察		燃焼
24	火	診察	検査日		資源1
25	水	休診	診察(西尾医師)		粗大 (予約)
26	木	診察	検査日		資源2
27	金	診察	診察		燃焼
28	土	閉館日			
29	日	閉館日			
30	月	診察	診察		燃焼
31	火	診察	検査日		資源1

見える所に貼り、ご活用下さい。

## 食中毒にご注意を！

食中毒は、気温と湿度が高くなる夏の季節に起こりやすくなります。この時季は、屋外だけでなく屋内や移動中の車内も温度が高くなり、注意が必要です。家族や自身の健康を守るためにも、食中毒予防の「3原則」をしっかり守りましょう。

### ◆ 食中毒予防の3つの原則

## 細菌を「付けない」「増やさない」「やっつける」

#### ● 食中毒の菌をつけない

- 調理前・食事前・トイレ後や、生肉・生魚・生卵など触れた後などは石けんを使って手をよく洗いましょう。
- 生肉・生魚などを切ったまな板などは、きれいに洗うようにしましょう。

#### ● 食中毒菌をふやさない

- 調理後はできるだけ早く食べましょう。(食品を保存する場合は、冷蔵庫で)

#### ● 食中毒菌をやっつける

- 食中毒は十分な加熱をすることでやっつけることができます。
- 食品はしっかりと加熱するようにしましょう。(75℃で1分以上が目安です)



## ～ 天川村歯科診療所 診察について ～

天川村歯科診療所では毎週火・水・金に診察を行っています。詳しい受付時間は下記をご覧ください。

<診療日・受付時間>

受付時間	月	火	水	木	金	土日・祝
午前 (8:30～11:00)	休	○	○	休	○	休
午後 (13:30～16:00)	休	○	○	休	○	休

- 予約制になりますので来院の際は、必ず歯科診療所にご連絡ください。
- 医師の都合により休診する場合がありますので、事前にご確認ください。

問合せ先：天川村歯科診療所 (☎63-0126)

検診や教室等の内容や申込み方法、その他、疑問な点やご不明な点につきましては、ほほえみポート天川 保健師までお問い合わせ下さい。

連絡先 ☎63-9110

# 令和2年度天川村の給与・定員管理等について

## 1 総括

### (1) 人件費の状況（普通会計決算）

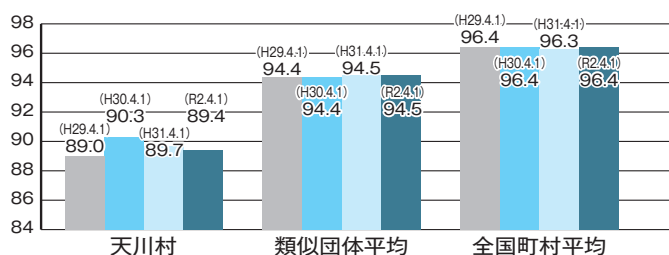
区分	住民基本台帳人口 (R2年1月1日)	歳出額 A	実質収支	人件費 B	人件費率 B/A	(参考) 30年度の人件費率
令和元年度	1,373 人	2,217,720 千円	273,914 千円	433,734 千円	19.6 %	21.4 %

### (2) 職員給与費の状況（普通会計決算）

区分	職員数 A	給与費				(参考)一人当たり 給与費 B/A	(参考)類似団体平均一人 当たり給与費 B/A
		給料	職員手当	期末・勤勉手当	計 B		
令和元年度	52 人	169,695 千円	27,468 千円	63,938 千円	261,101 千円	5,021 千円	5,477 千円

(注) 1 職員手当には退職手当を含まない。 2 職員数は、平成31年4月1日現在の人数である。  
3 給与費については、任期付短時間勤務職員(再任用職員(短時間勤務))の給与費が含まれており、職員数には当該職員を含んでいない。

### (3) ラスパイレス指数の状況



(注) 1 ラスパイレス指数とは、全地方公共団体の一般行政職の給料月額を同一の基準で比較するため、国の職員数(構成)を用いて、学歴や経験年数の差による影響を補正し、国の行政職俸給表(一)適用職員の俸給月額を100として計算した指数。  
2 類似団体平均とは、人口規模、産業構造が類似している団体のラスパイレス指数を単純平均したものである。

### (4) 給与制度の総合的見直しの実施状況について

#### ① 給料表の見直し【実施】

(給料表の改定実施時期) 平成27年4月1日  
(内容) 一般行政職の給料表について、国の見直し内容を踏まえ、平均2%引下げ。若年層については、初任給の引上げと同程度の引上げを実施。激変緩和のため、3年間(平成30年3月31日まで)の経過措置(現給保障)を実施。

他の給料表については、一般行政職給料表との均衡を踏まえて見直しを実施。

#### ② その他の見直し内容

管理職員特別勤務手当について、国と同様に見直しを実施。(平成27年4月1日実施)

## 2 職員の平均給与月額、初任給等の状況

### (1) 職員の平均年齢、平均給料月額及び平均給与月額の状況（令和2年4月1日現在）

#### ① 一般行政職

区分	平均年齢	平均給料月額	平均給与月額	平均給与月額(国比較ベース)
天川村	38.3 歳	262,000 円	290,000 円	— 円
奈良県	42.8 歳	318,741 円	409,412 円	366,328 円
国	43.2 歳	327,564 円	408,868 円	— 円
類似団体	41.1 歳	291,821 円	334,737 円	318,307 円

#### ② 技能労務職

区分	平均年齢	職員数	平均給料月額	平均給与月額	平均給与月額(国比較ベース)
天川村	47.6 歳	7 人	201,000 円	223,000 円	— 円
奈良県	54.3 歳	65 人	299,907 円	351,456 円	334,544 円
国	50.9 歳	2,319 人	287,283 円	328,862 円	— 円
類似団体	47.8 歳	2 人	254,241 円	277,858 円	268,137 円

(注) 1 「平均給料月額」とは、令和2年4月1日現在における各職種ごとの職員の基本給の平均である。  
2 「平均給与月額」とは、給料月額と毎月支払われる扶養手当、地域手当、住居手当、時間外勤務手当などのすべての諸手当の額を合計したものであり、地方公務員給与実態調査において明らかにされているものである。  
また、「平均給与月額(国比較ベース)」は、比較のため、国家公務員と同じベース(=時間外勤務手当等を除いたもの)で算出している。

## (2) 職員の初任給の状況（令和2年4月1日現在）

区 分		天 川 村	奈 良 県	国
一般行政職	大 学 卒	182,200円	188,700円	182,200円
	高 校 卒	150,600円	154,900円	150,600円
技能労務職（一）	高 校 卒	143,800円	145,800円	—
	中 学 卒	136,100円	132,300円	—
教 育 職	大 学 卒	204,000円	210,800円	—
	短 大 卒	180,000円	—	—

## (3) 職員の経験年数別・学歴別平均給料月額状況（令和2年4月1日現在）

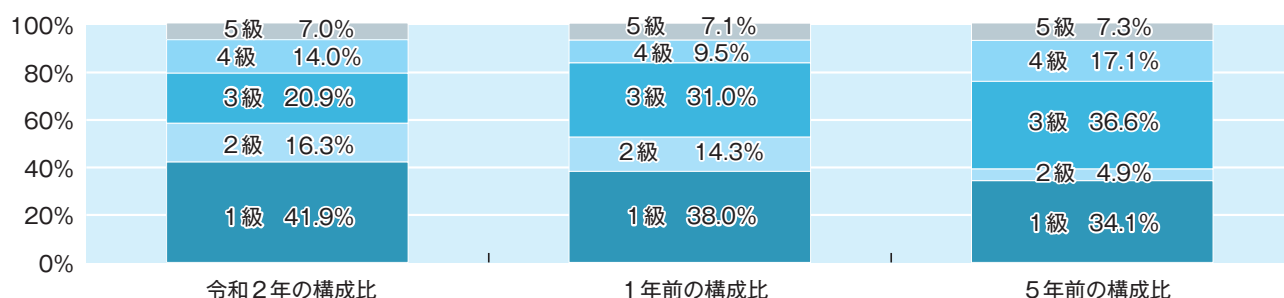
区 分		経験年数10年～15年未満	経験年数15年～20年未満	経験年数20年～25年未満	経験年数25年～30年未満
一般行政職	大学卒	249,800円	該当者なし	311,100円	356,200円
	高校卒	235,400円	248,900円	303,100円	315,900円
技術労務職	高校卒	197,200円	該当者なし	該当者なし	該当者なし
	中学卒	130,500円	147,200円	該当者なし	161,300円

## 3 一般行政職の級別職員数等の状況

### (1) 一般行政職の級別職員数及び給料表の状況（令和2年4月1日現在）

区分	標準的な職務内容	職員数	構成比	1号給の給料月額	最高号給の給料月額
1級	主事補、技師補、主事、技師の職務	18人	41.8%	146,100円	247,600円
2級	高度の知識又は経験を必要とする業務を行う主事補、技師補、主事、技師の職務	7人	16.3%	195,500円	304,200円
3級	室長、課長補佐、調整員及び主査の職務	9人	20.9%	231,500円	350,000円
4級	課長、主幹、室長、困難な業務を行う課長補佐の職務	6人	14.0%	264,200円	381,000円
5級	参事及び困難な業務を行う課長の職務	3人	7.0%	289,700円	393,000円

(注) 1 天川村市区町村の給与条例に基づく給料表の級区分による職員数である。  
2 標準的な職務内容とは、それぞれの級に該当する代表的な職務である。



## 4 職員の手当の状況

### (1) 期末手当・勤勉手当

天 川 村	奈 良 県	国
1人当たり平均支給額（元年度） 1,326 千円	1人当たり平均支給額（元年度） 1,668 千円	—
(元年度支給割合) 期末手当 2.6 月分 勤勉手当 1.9 月分 (1.45) 月分 (0.9) 月分	(元年度支給割合) 期末手当 2.6 月分 勤勉手当 1.9 月分 (1.45) 月分 (0.9) 月分	(元年度支給割合) 期末手当 2.6 月分 勤勉手当 1.9 月分 (1.45) 月分 (0.9) 月分
(加算措置の状況) 職制上の段階、職務の級等による加算措置 役職加算 5～10%	(加算措置の状況) 職制上の段階、職務の級等による加算措置 役職加算 5～20% 管理職加算 10～20%	(加算措置の状況) 職制上の段階、職務の級等による加算措置 役職加算 5～20% 管理職加算 10～25%

## (2) 退職手当（令和2年4月1日現在）

天 川 村			国		
(支給率)	自己都合	勸奨・定年	(支給率)	自己都合	応募認定・定年
勤続20年	19.6695月分	24.586875月分	勤続20年	19.6695月分	24.586875月分
勤続25年	28.0395月分	33.27075月分	勤続25年	28.0395月分	33.27075月分
勤続35年	39.7575月分	47.709月分	勤続35年	39.7575月分	47.709月分
最高限度額	47.709月分	47.709月分	最高限度額	47.709月分	47.709月分
			その他の加算措置 定年前早期退職特例措置（2%～45%）		

(注) 退職手当の1人当たり平均支給額は、令和元年度に退職した職員に支給された平均額である。

## (3) 特殊勤務手当（令和2年4月1日現在）

支給実績（令和元年度決算）			－ 千円	
支給職員1人当たり平均支給年額（令和元年度決算）			－ 円	
職員全体に占める手当支給職員の割合（令和元年度決算）			－ %	
手当の種類（手当数）			3種類	
手当の名称	主な支給対象職員	主な支給対象業務	支給実績 (令和元年度決算)	左記職員に対する支給単価
伝染病防疫手当	従事職員	伝染病患者等の救護又は、伝染病菌附着の危険のある物件の処理業務	0 千円	1日又は1回について1,500円を超えない範囲
行旅死亡人処理手当	従事職員	行旅死亡人の処理業務	0 千円	1日又は1回について5,000円を超えない範囲
医療技術の研究に従事する職員の特殊勤務手当	医 師	医療技術の研究	－ 千円	勤務1月につき給料月額100分の100以内に相当する額

## (4) 時間外勤務手当

支給実績（令和元年度決算）	7,666 千円
職員1人当たり平均支給年額（令和元年度決算）	232 千円
支給実績（平成30年度決算）	4,977 千円
職員1人当たり平均支給年額（平成30年度決算）	156 千円

(注) 職員1人当たり平均支給額を算出する際の職員数は、「支給実績（令和元年度決算）」と同じ年度の4月1日現在の総職員数（管理職員、教育職員等、制度上時間外勤務手当の支給対象とはならない職員を除く。）であり、短時間勤務職員を含む。

## (5) その他の手当（令和2年4月1日現在）

手 当 名	内容及び支給単価	国の制度との異同	国の制度と異なる内容	支給実績 (令和元年度決算)	支給職員1人当たり 平均支給年額 (令和元年度決算)
扶養手当	<ul style="list-style-type: none"> <li>扶養親族たる配偶者及び父母……………6,500円</li> <li>扶養親族たる子……………10,000円</li> <li>※満16歳から22歳の子1人につき5,000円の加算</li> </ul>	同	—	3,597千円	211,588円
住居手当	<ul style="list-style-type: none"> <li>借家…月額12,000円を超える家賃を支払う職員に対し、負担している家賃の額に応じ、上限額27,000円まで支給</li> </ul>	同	—	1,735千円	157,727円
通勤手当	<ul style="list-style-type: none"> <li>交通機関利用者 1か月あたりの最高支給限度額 55,000円</li> <li>交通用具（自動車など）使用者 片道の使用距離に応じて 2,000円（2km以上5km未満）から最高31,600円（60km以上）支給</li> </ul>	同	—	6,122千円	161,105円
管理職手当	<ul style="list-style-type: none"> <li>参事……………43,000円</li> <li>課長級……………39,000円</li> <li>課長補佐級、幼稚園園長……………29,000円</li> </ul>	—	—	5,364千円	412,615円



## 5 特別職の報酬等の状況（令和2年4月1日現在）

区 分			給 料 月 額 等				
給料	村副教	村育	長長長	680,000円	(参考) 類似団体における最高/最低額		
				570,000円	770,000円	455,000円	
				500,000円	630,000円	440,000円	
報酬	議副議	議	長長員	245,000円	344,000円	140,000円	
				195,000円	279,000円	115,000円	
				185,000円	261,000円	100,000円	
期末手当	村副教	村育	長長長	(元年度支給割合) 3.4 月分			
				3.4 月分			
退職手当	村副教	村育	長長長	(元年度支給割合) 3.4 月分			
				3.4 月分			
退職手当	村副教	村育	長長長	(算定方式)		(支給時期)	
				680,000円	520/100	勤続年数	退職時
				570,000円	330/100	勤続年数	退職時
				500,000円	240/100	勤続年数	退職時

- (注) 1 給料及び報酬の（ ）内は、減額措置を行う前の金額である。  
 2 退職手当の「1期の手当額」は、4月1日現在の給料月額及び支給率に基づき、1期（4年＝48月）勤めた場合における退職手当の見込額である。

## 6 職員数の状況

### (1) 部門別職員数の状況と主な増減理由

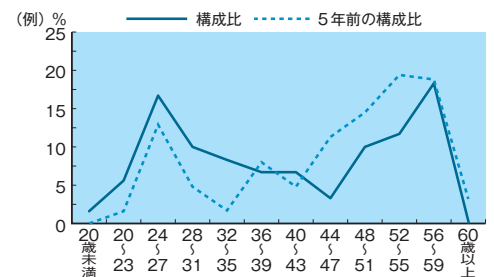
(各年4月1日現在)

部 門	区 分	職 員 数		対前年 増減数	主な増減理由	
		平成31年	令和2年			
普通会計部門	一般行政部門	議総	1	1	0	
		会務	17	17	0	
		税務	2	2	0	
		民生	4	4	0	
		衛生	6	6	0	
農林水産		6	6	0		
商工		2	2	0		
土木	2	3	1	土木技師の採用		
	計	40	41	0	<参考> 人口1万人当たり職員数 298.616人 (類似団体の人口1万人当たりの職員数 220.85人)	
	教育部門	12	12	0		
	消防部門	0	0	0		
	小 計	52	53	0	<参考> 人口1万人当たり職員数 386.016人 (類似団体の人口1万人当たりの職員数 258.70人)	
公営企業等部門	病下	4	4	0		
	水の	1	1	0		
	院道他	2	2	0		
	小 計	7	7	0		
合 計		59 [ 91 ]	60 [ 91 ]	1 [ 0 ]	<参考> 人口1万人当たり職員数 436.999人	

- (注) 1 職員数は一般職に属する職員数である。  
 2 [ ]内は、条例定数の合計である。

### (2) 年齢別職員構成の状況（令和2年4月1日現在）

区分	20歳未満	20歳～23歳	24歳～27歳	28歳～31歳	32歳～35歳	36歳～39歳	40歳～43歳	44歳～47歳	48歳～51歳	52歳～55歳	56歳～59歳	60歳以上	計
職員数	1人	4人	10人	6人	5人	4人	4人	2人	6人	7人	11人	0人	60人



(単位：人・%)

### (3) 職員数の推移

部門別	年度	27年	28年	29年	30年	31年	令和2年	過去5年間の増減数
一般行政		41	40	41	41	40	41	0 (0%)
教育		13	13	13	13	12	12	▲1 (▲7.7%)
普通会計		54	53	54	54	52	53	▲1 (▲1.8%)
公営企業等会計		6	6	7	7	7	7	1 (16.6%)
総合計		60	59	61	61	59	60	0 (0%)

- (注) 1 各年における定員管理調査において報告した部門別職員数。  
 2 合併した団体にあつては、合併前の年については合併前の旧団体の合計職員数。

# こくみんねんきん

## 障害年金をご存じですか？

障害年金は、病気やけがによって生活や仕事などが制限されるようになった場合に、現役世代の人も含めて受け取ることができる制度です。

障害年金には、「障害基礎年金」と「障害厚生年金」があり、病気やけがで初めて医師の診療を受けたときに、「国民年金」に加入していた場合は「障害基礎年金」、厚生年金に加入していた場合は「障害厚生年金」を請求できます。なお、障害年金を受け取るには、保険料の納付状況等の要件を満たすことが必要です。

## 受給要件（障害基礎年金）

障害年金を受け取るためには、次の3つの要件をすべて満たしていることが必要です。

### ✓ 初診日要件

障害の原因となった傷病の初診日(注1)に、国民年金に加入していること。※20歳前または、日本国内に住んでいる60歳以上65歳未満の人で年金制度に加入していない期間に初診日があるときも含まれます。

### ✓ 障害認定日要件

障害の状態が、障害認定日(注2)または20歳に達したときに、障害等級表に定める1級または2級に該当していること。

### ✓ 保険料納付要件

初診日の属する月の前々月までの加入期間の3分の2以上の期間について、保険料を納付（保険料免除期間を含む）していること。または、初診日が令和8年3月31日以前の場合は、初診日の属する月の前々月までに直近の1年間に保険料の滞納がないこと。

(注1)「初診日」とは、障害の原因となった病気やケガの診察で最初に医師の診察を受けた日をいいます。

(注2)「障害認定日」とは、障害の状態を定める日のことで、初診日から1年6か月が経過した日、もしくはその前に症状が固定した場合はその日を指します。

### (参考) 障害等級と身体の状態

等級	身体の状態の目安
1級	体幹の機能に、座っていることができない、または立ち上がることができない程度の障害、同程度の精神上的障害が認められること。
2級	日常生活に著しい制限を受けるか、または日常生活に著しい制限を加えることを要する程度の障害、同程度の精神障害が認められること。

## 請求時期

### ①障害認定日による請求

障害認定日に法令に定める障害の状態にあるときは、障害認定日の翌月分から年金を受けることができます。

### ②事後重症による請求

障害認定日時点では障害等級に該当しなくても、その後症状が悪化すれば、認定を受け65歳に達する日の前日までに請求すれば、障害基礎年金を受給することができます。

### ③併合認定

1級または2級の障害基礎年金をもらっている人に、さらに1級または2級の障害が発生したときは、2本建で受給することはなく、2つ以上の障害の程度を併せて診断された等級の年金を受給します。併せて1級になるときは、1級の障害基礎年金を受給します。

### ④20歳前の障害による請求

20歳前に、1級または2級の障害者になった場合、20歳に達した日に障害基礎年金受給権が発生します。

## 年金額（令和3年度）

年金額は、加入期間の長短にかかわらず定額です。

2級の障害基礎年金の額は、満額の老齢基礎年金と同額であり、1級の障害基礎年金は2級の1.25倍の額になります。

障害基礎年金を受ける人に、その人によって生計を維持されている18歳に達する日の属する年度の末日までの間の子、または20歳未満の障害等級1級または2級の子（いずれも未婚が条件）がいれば、子の加算がつきます。

等級	年金額	子の加算額	
1級	976,125円	2人目まで	各224,700円
2級	780,900円	3人目以降	各74,900円

## 請求手続き先

**障害基礎年金(国民年金)** ⇒ 役場住民課、または大和高田年金事務所

**障害厚生年金(厚生年金)** ⇒ 大和高田年金事務所

※万一の事故等により障害を負ったときなどに障害年金の受給資格を確保できるよう、保険料は毎月忘れずに納めましょう！

■住民課 国民年金係 ☎63-0321 (内165)

## 奈良県医師会の学術部会が行なう健康相談のお知らせ

お気軽にご利用下さい。なお、健康相談は無料相談のみで、診療・検査等は行なっておりませんので、あらかじめご了承ください。

### 開催日時

内科疾患に関する健康相談  
(内科部会)

8月4日(水)

午後2時～午後3時

### 予約必要

目に関する健康相談(眼科医会)

8月10日(火)

午後2時～午後3時

### 予約必要

整形外科に関する健康相談  
(整形外科部会)

8月19日(木)

午後2時～午後3時

### 予約必要

※受付締切8月18日(水)

精神科に関する健康相談  
(精神神経科部会)

8月27日(金)

午後3時～午後4時

### 予約必要

※新型コロナウイルス感染症の影響により中止になる場合がございますので、必ず事前にお問い合わせください。

### 開催場所

奈良県医師会館・1階

県民健康サービス室

(近鉄大和八木駅から北へ徒歩7分)

### お問い合わせ先

〒634-8502

橿原市内膳町5-5-8

奈良県医師会各主催部会

☎0744-22-8502

## 奈良県中南和県税事務所からのお知らせ

個人事業税の第1期分の納期限は、8月31日(火)第2期分の納期限は、11月30日(火)です。

個人事業税の納付書は、第1期分・第2期分をまとめて同封しております。お間違いのないようご注意ください。

第2期分の納付書は、紛失しないよう保管いただき、11月30日までに納付してください。

※第1期分・第2期分をまとめて8月31日までに納付することもできます。

※年税額が1万円以下の場合、第1期分の納期限までに全額を納付いただくことになっております。

※コンビニエンスストアやペイジー(インターネットバンキング・モバイルバンキング・ATMからの納

付)、スマートフォン決済アプリケーションでの納付もできます。

※口座振替制度もご利用ください。お申し込みは金融機関にてお願いいたします。

詳しくは、中南和県税事務所 課税係(☎0744-48-3004)までお問い合わせください。

## 令和3年度奈良県職員採用Ⅱ種試験(森林管理職)について

奈良県では、スイスやドイツの森林管理官(フォレストラー)を参考とした「奈良県フォレストラー」(市町村において、長期間、同一の森林に関する行政事務を担う奈良県職員)となる職員(森林管理職)を採用するための試験を実施します。

### 受験資格

昭和56年4月2日から平成16年4月1日までに生まれた人

### 試験日程等

#### 申込期間

令和3年8月17日(火)

午前9時～8月31日(火) 正午

#### 第1次試験

令和3年9月26日(日)

#### 第2次試験

令和3年10月21日(木)から10月27日(水)までのうち指定する1日

### 試験種目

#### 第1次試験

教養試験、作文試験、適正検査

#### 第2次試験

口述試験

### その他

この試験に合格し、採用された方は、県職員として奈良県フォレストラーアカデミー(<https://nfa.ac.jp/>)に入学し、2年間のフォレストラー学科における教育を経て、卒業後に「奈良県フォレストラー」に任命される予定です。

試験に林学の専門知識を必要とする種目はなく、奈良県へU、J、Iターンを検討されている方、奈良県の森林に関心を持つ方など、広く受験者を募集しています。

採用試験の詳しい情報は、奈良県人事委員会事務局のHP

<http://www.pref.nara.jp/9723.htm>

からご確認ください。

## 令和3年度奈良県広域消防組合消防職員募集案内(後期)

奈良県広域消防組合では、令和4年4月1日採用予定の消防職員を募集します。

### 募集区分

#### 募集案内詳細について

令和3年7月下旬ホームページにて

掲載予定

## お問い合わせ先

檀原市慈明寺町149番地の3

奈良県広域消防組合消防本部人事企画課人事係

☎ 0744-20-1119

## 消費生活相談

悪質な契約をしてしまった、ある製品を使ってけがをしてしまったなどの消費生活に関するトラブルを専門の相談員に相談できます。

8月5日・19日・26日(予定)

午後1時～午後4時

※新型コロナウイルス感染症の影響等で中止となる可能性がございます。日程等は直接お問い合わせください。

## 開催場所

吉野町役場

## お問い合わせ先

吉野町役場 町民税務課

☎ 0746-32-3081 (代表)



## 8月は電気使用安全月間

梅雨も明け、いよいよ本格的な夏を迎えます。この季節は、暑さによる疲労で注意力が散漫になり、体も汗ばみやすいので、感電事故が起こしやすくなります。

監査電気保安協会をはじめ電気関係団体では、経済産業省主唱のもと毎年8月を電気使用安全月間と定め、電気事故の防止を図るため、全国で一斉に電気の使用運動を実施しています。ご家庭や職場で電気事故を防止するため、日頃から電気安全を心がけましょう。

## お問い合わせ先

関西電気保安協会では、電気の使用安全について無料相談を承ります。

お電話またはホームページから気軽にお問い合わせください。

奈良支店 技術部広報グループ

☎ 0742-23-1371

URL <http://www.ksdhor.jp/>

## 令和3年度奈良県警察官 (第2回)採用試験

### 第1次試験日

(1) 教養試験・論(作)文試験

9月19日(日)

(2) 体力試験・口述試験

10月9日(土)、10日(日)のうち指定する1日

## 採用予定人員

警察官(大卒区分)

男性20人程度、女性3人程度

警察官(大卒区分以外)

男性28人程度、女性4人

## 受験資格

(1) 大卒区分

昭和63年4月2日以降に生まれた人で、学校教育法による大学(短期大学を除く)を卒業した人又は令和4年3月末日までに卒業見込みの人

(2) 大卒区分以外

上記(1)以外の人

## 受付期間

郵送(簡易書留で)

持参(直接下記受験申込先へ)

7月2日(金)～8月20日(金)インターネット(県警ホームページから)

7月2日(金)～8月16日(月)

## お問い合わせ・受験申込先

奈良県警察本部警務課採用係

〒630-8578

奈良市登大路町80番地

☎ 0120-1351-204

URL <https://www.police.pref.nara.jp/>

## 担当者

奈良県警察本部警務課採用係

倉山 隼

(代表) 0742-23-0110

(内線) 2624

## 一般曹候補生採用試験 (終身雇用コース)

### 【受付】

令和3年7月1日(木)～

9月6日(月)

### 【1次試験】

令和3年9月18日(土)

筆記試験、適正検査

### 【2次試験】

令和3年10月9日(土)

口述試験、身体検査

### 【場所】

航空自衛隊奈良基地

(1次・2次とも)

### 【資格】

18歳以上33歳未満の者

## お問い合わせ・連絡先

自衛隊奈良地方協力本部五條地域事務所

☎ 0747-22-13789

担当・西嶋(にしじま)、藤原(ふじはら)、山岡(やまおか)

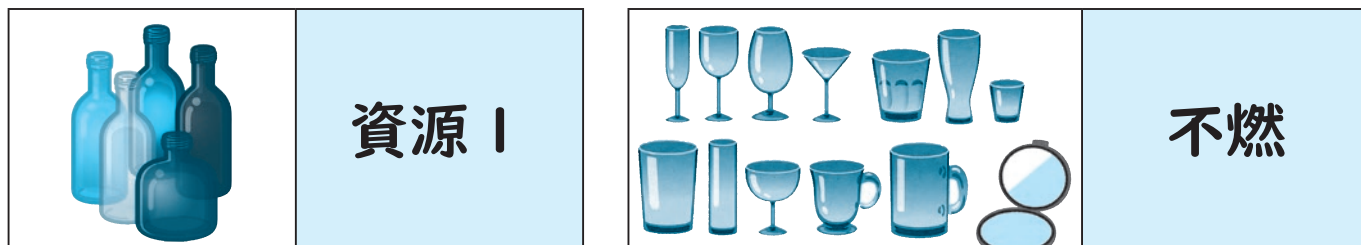
お気軽にお問い合わせください。



# ガラスの分別について

ごみの分別の中でも、間違っしてしまいがちなガラスの分別についてお伝えさせていただきます！

天川村では、ガラスの分別は、食品飲料用びんは資源1に、食品飲料用びん以外のガラス製品に関しては不燃に分別というように区分されています。



○食品飲料びん



○ガラス製品

**不燃**

では、ガラス製の「哺乳瓶」の分別はどうなるのでしょうか？  
飲料用びんと考えれば資源1になりそうですし、ガラス製品として不燃の分別のようにも思えますが…

ガラス製の「哺乳瓶」の分別は、**不燃** となります！！



哺乳瓶に使われるガラスは耐熱ガラスと呼ばれるものが多く、このガラスは資源1で収集している食品飲料びんに使われるガラスとは種類が異なり、溶ける温度や成分が違うものとなりますので不燃ごみとなります。

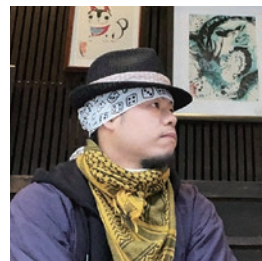
異なる種類のガラスを混ぜてしまうとリサイクルの工程でガラスを溶かす際に溶けきれないものができたり、有害物質が発生する可能性が高まることから、資源ごみではなく不燃ごみとして処分する必要があります。

**ガラス類をごみに出す時には、資源1と不燃の違いに気をつけて分別していただきますようお願いします。**

# 天川村地域おこし協力隊だより 55

梅雨も明け、暑い夏が始まりました。こんにちは 中山匠です。

今年は特別なのか、すごく湿度が高く例年に比べ家内のカビがひどいです。換気も拭き掃除もまめにしても、やはりどこからかカビが発生します。

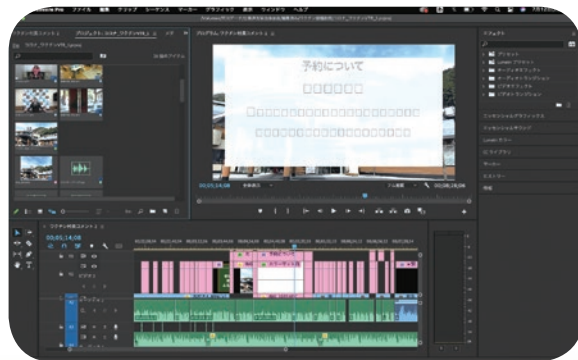


そんな私は今、栃尾区で暮らしています。ご存知の方も多いとは思いますが、1人で暮らすにはとても広い家を貸していただいています。協力隊任期終了後は継続してお借りし、ゲストハウスや人が集まる空間作りをします。現在そちらの開業に向け改築などゆっくりではありますが、少しずつ作業を進めています。家の玄関や窓が開け放たれている時は、何か作業をしている時なので、気軽に声をかけてください。そして、内覧も可能ですのでどんどん遊びに来てください。

さて、現在好評をいただいております、村内の自治体放送ですが、総務課と共に私が制作させていただいております。あのナレーションも私です。毎月村内で行われるイベントやニュースを撮るため、日々カメラ片手に右往左往しています。元々は昨年「天川幼稚園、天川小中学校の合同運動会」の動画を協力隊で制作させていただき、そちらが好評だったため現在の「天川ニュース」の制作も担当させていただけたのかと感じています。

ご視聴いただいた皆様の暖かい感想で、今の私の活動があると感謝でいっぱいです。これからも多くのご意見ご感想をいただきながら、皆様に楽しんでいただける動画をお届けできればと思います。

また、なにかご近所でニュースなどがありましたら是非お声掛けください。カメラ片手にお伺いさせていただきます。



# 天川小中学校 だより

## 教育目標

ふるさとを愛し、自らの未来を主体的に切り拓く児童生徒の育成

ふるさと学習の一環として、7～9年生は、洞川地区で校外学習を行いました。事前学習ではグループごとに行き先を計画しました。

「新たな洞川の良さを発見する」「なかまと共に行動することで絆を深める」ことをめあてに活動できました。洞川財産区をはじめ、各方面の方々のご協力もいただき、生徒たちはふるさとの良さを実感し、一日楽しく過ごすことができました。



### 6月のごみ収集状況

**燃焼** 25.78トン 前月比： 80.79% 前年同月比： 92.77%

**資源** 4.44トン 前月比： 99.33% 前年同月比： 98.23%

**不燃** 2.98トン 前月比： 92.07% 前年同月比： 85.88%

**粗大** 4.58トン 前月比： 122.79% 前年同月比： 146.33%

### 村のうごき

人口 1,322人 (-2) 男 632人 (-2) 女 690人 (±0) 世帯数 652戸 (-1) 2021年6月末日現在 ( ) 内は前月との比較