

Access 神秘の村は、ほどよく遠い。



○天川川合へは、近鉄下市口駅 駅前から奈良交通バスで河川温泉行きまたは中庵住りに乗車。
 洞川エリアへは河川温泉行き乗車。天河大辨財天社、栴檀観音堂(栴檀下車)へは中庵住りに乗車。
 ※所要時間は、乗り換え時間等含んでいません。交通状況により所要時間は変わります。



車

大阪市方面から
 南阪奈道路経由R169・R309利用で天川村川合
 大阪市内から天川村川合まで約2時間～2時間30分

京都・奈良市方面から
 京奈和自動車道橿原バイパス経由R169・R309利用で天川村川合
 奈良市内から天川村川合まで約2時間

名古屋方面から
 名阪国道針ICからR370経由R169・R309利用で天川村川合
 針ICから約2時間
 名古屋西ICから約3時間30分～4時間

和歌山方面から
 京奈和自動車道と和歌山JCTから五條IC経由R370・R309利用で天川村川合
 京奈和自動車道利用和歌山JCTから約2時間～2時間30分
 ※所要時間は目安です。渋滞等交通状況により所要時間は変わります。

村内移動時間の目安

天川村川合(天川村総合案内所)から

- みたらい渓谷 [2.5キロ] 徒歩約45分、車約5分
- 天河大辨財天社 [3.2キロ] 徒歩約45分、車約5分
- 天の川温泉センター [3.4キロ] 車約5分
- 洞川温泉センター [5.5キロ] 車約10分
- 大峯大橋 [10キロ] 車約17分
- 天川薬湯センター みずはの湯 [15キロ] 車約25分
- 行者還トンネル(西口) [15キロ] 車約30分
- R168大塔町阪本 [22キロ] 車約30分

※所要時間は目安です。渋滞等交通状況により所要時間は変わります。

京都・大阪から行きやすい！



その他移動時間の目安

- 橿原神宮・明日香村・吉野山から約1時間～1時間30分
- 高野山奥の院から約1時間～1時間30分(県道53号経由・大型車不可)
- 大台ヶ原から約1時間30分～2時間(大型車不可、冬期迂回必要)

※所要時間は目安です。渋滞等交通状況により所要時間は変わります。

information

〈お問い合わせ〉 天川村総合案内所 ☎0747-63-0999 〒638-0301 奈良県吉野郡天川村大字川合263-1

飛行機 天川村 天川村役場 検索 <http://www.vill.tenkawa.nara.jp/>



Mysterious 天川村

Tenkawa Village

旅はミステリ。



旅はミステリ。

日々の暮らしから、非日常の場へと自分をうつしてみる。

こころ優しく迎えられ、食し、宿る。

旅するうちに、出会いがあって、

巡れば、美しい風景を目のあたりにする。

やがて、こころが満たされ、からだがほどけて、

やわらかな自分に戻っていることに気づく。

旅は、想いもしなかったことの積み重ね。

旅は、ミステリ。

明日は、どんな出会いが待っているのだろう。

神秘の郷、天川にて。



天川村は紀伊半島の中央部に位置し、村の面積の4分の1が吉野熊野国立公園に指定されています。近畿最高峰の八経ヶ岳をはじめとした名峰連なる大峯山脈を擁し、源流域のその一滴は溪谷を流る清冽な清流となつて、名瀑をはじめとした美しい自然景観を作り出しています。

人々はいにしえから山岳や奥深い自然に対し畏敬の念を抱き守り続けてきました。2004年にはユネスコ世界文化遺産「紀伊山地の霊場と参詣道」として登録され、天川村はその主要な構成要素としての「大峯奥駈道」・霊場「吉野・大峯」の一部を擁し、およそ1300年前に役行者によって開かれた修験道発祥の地である霊峰大峯山(山上ヶ岳)には、今も多くの修験者が修行に訪れています。

天川村は歴史ロマンの郷でもあり、天武天皇(大海人皇子)、南北朝時代の後醍醐天皇をはじめとした南朝方の歴代天皇、弘法大師空海、円空、観世十郎元雅、菅原道真、西行など多くの人々がこの地に訪れ、秘められたいにしへの物語は今も息づいています。

「てんかわ」の名前の由来

その美しい名は、天武天皇の時代に創建されたと伝えられる天河大辨財天社の古名「天の安河の宮」に由来するとされ、いつのころからか人々は、神々の棲む天上の国、その清冽な清流から、天ノ川「てんかわ」と呼ぶようになりました。

雄大な自然に抱かれ、
いにしえから旅人を
迎え続けてきた神秘の郷。

今も、多くの修験者が訪れる
霊峰「大峯山」

修験道の開祖である役小角「役行者」は、霊峰「大峯山」をおよそ1300年前に開いたとされています。大峯山（山上ヶ岳）には、いにしえの時を超えて、今も多くの修験者が修行に訪れています。平安時代には、宇多天皇、菅原道真、西行法師などをはじめとする多くの人々が、熱心は大峯山への御岳詣を行いました。大峯連山の弥山に祀られる弥山大神の歴史もまわめて古く、天河大辨財天社の創建とその隆盛とともに聖域化されました。

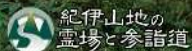


世界遺産 日本遺産 大峰山寺

日本で一番高い所に建つ国指定重要文化財のお寺。発見された多くの遺物から、山の正倉院とも。



宇多天皇御納じられる黄金仏。



紀伊山地の
霊場と参詣道

ユネスコ世界文化遺産

2004年「紀伊山地の霊場と参詣道」として霊場「百野・大峯」「大峯奥街道」は、高野山、熊野三山とともにユネスコ世界文化遺産に登録されました。



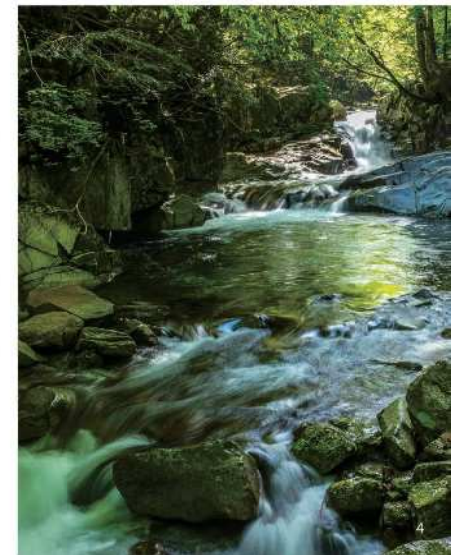
音楽と芸能の神様、
天河大辨財天社

能楽の草創期から深い関わりがあり、能装束や能面、能楽謡本関係文書などが多数現存し、世阿弥の嫡子観世十郎元種が寄進した阿古文財の面が残されています。年3回、京都の観世流片山家による能の奉納が行われています。



いにしえから美しい水のある場所

天川村は、水にまつわる歴史や文化を大切にきた水環境保全を行い、水を活かした暮らしを成果を上げている地域として、国土交通省「水の郷百選」に選ばれています。また、古くより地域の保全によって守られてきた洞川湧水群は、環境省「名水百選」に選ばれ、人々に愛されています。



神秘的の村の野趣あふれる湯に浸る

天川村には、西部エリアに「天川薬湯センター みずはの湯」、中央エリアに「天の川温泉センター」、洞川エリアに「洞川温泉センター」の3つの温浴施設があり、風情やお湯の魅力も様々。ゆったりと湯に浸れば、贅沢なひとときがゆっくりと流れていきます。

**天川村
2泊3日の旅
Model course**

旅はミステリ。
ゆったりお休みをとって、
あなただけのセレンディビティな
2泊3日の旅。

まずは洞川温泉街に到着。洞川を散策して、おみやげを買ったり、お茶したり。
そのあとは、ゆったりお湯に浸かって、天川のおいしいものをいただきます。
2日目は、芸能の神様にお参り。
そのあとはランチして、慈愛あふれる表情の仏さまにお目にかかりましょう。
3日目は、天川の奥深い自然を堪能するか、アクティブな体験をするか、
スタイルにあった楽しみ方で存分に。

東京 名古屋 京都 大阪

近鉄電車利用で下市口駅へ

奈良交通バスで洞川温泉 到着

1日目 修験の里をぶらり歩き



**じぶんを見つめる
特別なひととき**

芸能の神様をお祀りする
天河大辨財天社にお参り
例大祭や秋季大祭に何えば能楽奉納も



2日目



1泊2日なら
ここまで！
バスで
下市口駅へ

2泊するなら

自然大好き派は
中央エリア周辺で宿泊

あなたはどっち？

アクティブ体験派は
西部エリアで宿泊

**3日目 自然に抱かれ
アクティビティを楽しむ**



Goal

奈良交通バスで近鉄下市口駅へ

帰路

天川のきれいな自然と食文化や伝統が生み出した、 恵みいっぱいの食と産品。



葛ぜんざい
ぜんざいの上に、吉野木晶をたっぷり使った熱々の葛湯をのせました。

天川プリン
天川村おみやげ大賞グランプリ受賞のまろやかプリン。



はちみつ
蜂蜜にこだわった、濃厚で香り豊かなはちみつです。

かき餅
減塩玄米と名水を使い、一枚一枚丁寧に焼きました。



天の川葛うどん
吉野名産の葛を練りこんだ、なめらかなのど越しの手延べうどん。

名水ごまどうふ
厳選したゴマの風味と吉野本葛の滑らかさを堪能。



手造りこんにゃく
舌ざわりと滑らかさが際立つ上品な味わいが人気です。



あまごの燻製
名水育ちのアマゴを桜チップで熏り高く仕上げました。

即席吉野葛湯
からだが芯からあたたまると、さっと作れる葛湯です。



きりこ
どこか懐かしい味、やめられない、おいしい。



日本産 大峯山陀羅尼助丸
大峯に伝わる、1300年の歴史をもつ、生薬から作られる和漢育菓業。



天川アロマ
紀伊半島の檜・高野槇・杉のエッセンシャルオイルをベースにしたオリジナルアロマ。



鹿そぼろ
ジビエ専門店が作ったヘルシーで美味しい鹿肉をぼろ。



ヒノキのまな板
一品品の吉野産を使用。抗菌作用もあり柔らかい肌あたりが心地よい。



天川産検積み木
やさしい手触りで、遊ぶほどに手になじみます。塗装していないので安心です。

その他はこちら



<http://www.tenkawabrand.com>

郷土食



しきしき焼きとコンフィチュールソーダ水
しきしき焼きに、地元産いちみつとコンフィチュールをトッピング。

しずく御膳
地元のじゃがいもを使った天川村のソウルフード。



手造りとうふ
上質な国産大豆を使い、名水で磨かれた逸品です。



夏いちご
近畿地方でも稀少な夏いちご。甘みと酸味のバランスが絶妙。



日本産 いもぼた
お餅のようなおにぎりのような、地元産のじゃがいもと米を使った“いもぼた”。外は香ばしく、中はもちっとした食感。



日本産 朴の葉寿司
餅のうまみとお米の甘み、そして朴の葉の香りとマリナーージュ。



ぼたん鍋
紙カローラー高たんぱくのぼたん鍋は、寒い季節のうれしいごちそう。



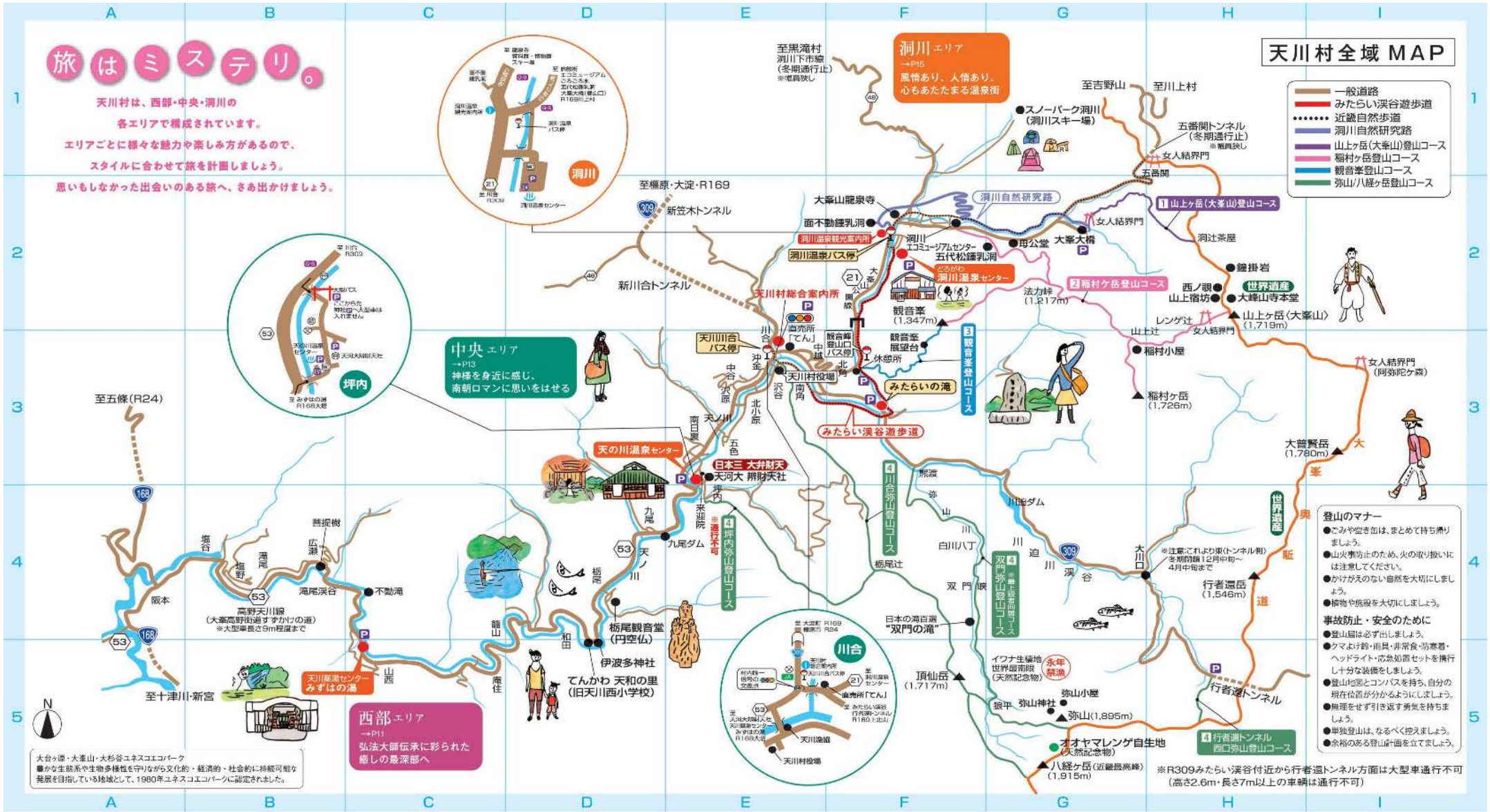
川魚
清きたてのアユやアマゴの塩焼きは野菜たっぷり。

旅はミステリ。

天川村は、西部・中央・洞川の各エリアで構成されています。エリアごとに様々な魅力や楽しみ方があるので、スタイルに合わせて旅を計画しましょう。思いもなかった出会いのある旅へ、さあ出かけましょう。

天川村全域 MAP

- 一般道路
- みたらい溪谷遊歩道
- 近畿自然歩道
- 洞川自然研究路
- 山上ヶ岳(大峯山)登山コース
- 稲村ヶ岳登山コース
- 観音峯登山コース
- 弥山/八経ヶ岳登山コース



中央エリア
→P13
神球を身近に感じ、
南朝ロマンに思いをはせる

西部エリア
→P11
弘法大師伝承に彩られた
歴史の最深部へ

洞川エリア
→P6
風情あり、人情あり。
心もあたまる温泉街

- ### 登山のマナー
- ごみや空き缶は、まとめて持ち帰りましょう。
 - 山火事防止のため、火の取り扱いには注意してください。
 - かけがえのない自然を大切にしましょう。
 - 標榜や施設を大切にしましょう。
- ### 事故防止・安全のために
- 登山届は必ず出しましょう。
 - クマよけ鈴・熊具・非常食・防寒着・ヘッドライト・応急処置セットを携行し十分な装備をしましょう。
 - 登山地図とコンパスを持ち、自分の現在位置が分かるようにしましょう。
 - 無理をせず引き返す勇気を持ちましょう。
 - 単独登山は、なるべく控えましょう。
 - 余裕のある登山計画を立てましょう。

※R309みたらい溪谷付近から行者還トンネル方面は大型車通行不可(高さ2.6m・長さ7m以上の車輛は通行不可)

1 山上ヶ岳(大峯山)登山コース

役行者が開いた修験道発祥の地。

●往路: 約4時間00分
●復路: 約3時間30分

- 洞川温泉
- 大峯大滝(登山口)
- 洞川茶屋
- 大峯山(止ヶ岳)

2 稲村ヶ岳登山コース

女性登山者が多く、「女人大峯」と呼ばれる。

●往路: 約3時間30分
●復路: 約3時間00分

- 洞川温泉
- 稲村ヶ岳登山口
- 法力峠
- 山上辻
- 稲村ヶ岳展望台

3 観音峯登山コース

観音峯展望台からの絶景が素晴らしい。

●往路: 約1時間40分
●復路: 約1時間20分

- 観音峯登山口/バス停
- 観音の水
- 世智平
- 観音の岩壁
- 観音峯展望台

4 弥山/八経ヶ岳登山コース

天河大辨財天社の奥宮、水の神の聖地をゆく。

●往路: 約3時間00分
●復路: 約2時間30分

- 行者還トンネル西口
- 洞50分
- 換毛堂白
- 洞50分
- 摩室の宮
- 洞50分
- 弥山
- 洞30分
- 八経ヶ岳

西部
エリア

弘法大師伝承に
彩られた
癒しの最深部へ

弘法大師伝承を旅し、
慈愛あふれる微笑みの円空仏に出会う。



大弁財天女立像

見るものを優しく包み込む慈愛にあふれる
円空仏

江戸時代のはじめ、日本各地を行脚した円空は、不惑の年を迎えた頃、天川の大自然の中で、聖観音菩薩立像、大弁財天女立像、金剛童子立像、護法神像を彫り上げました。どの像も微笑みをたたえ、いまでも語りかけてきそうなその顔は、見る者を癒してやみません。

日本遺産
円空仏がまどまって
群像として残るのは
関西ではここだけ

栃尾観音堂

円空の彫った像を300年もの長きにわたり、地域の人々が大切に守り続けています。奈良県内で円空仏がこのようなまどまって群像として伝えられていることは珍しく、お参りの人がたえません。春にはお堂の桜の桜を鑑賞ながら、小さなおまつりが行われます。



聖観音菩薩立像 金剛童子立像

聖観音菩薩立像の
胎内から発見
された胎内仏
護法神像

弘法大師伝承の
ジュズの木
菩提樹

弘法大師が杖を地面に突き立てたら杖が根付いたとも、大師の数珠が落ちてそこから芽が出てきて生長したともいわれる「菩提樹」、菩提樹は「ジュズ」を作る材料だったので「ジュズの木」とも呼ばれています。



ご神体は後醍醐天皇の御用剣と伝わる古社
伊波多神社
今から約1100年前の延喜式に載る格式の高い式内社です。その昔、村人が神社の裏の溝で刀を見つけて、神社のご神体にしたと伝えられています。当地ではこの刀は後醍醐天皇の御用剣として伝えられています。

天ノ川に注ぐ、弘法大師ゆかりの滝
不動滝
谷を渡る岩穴の中に弘法大師が彫ったと伝わる仏像の形をした自然石があり、土地の人々がお不動さんと呼び滝の名前も「不動滝」となりました。その昔、大審から高野山へお参りする人は、滝の上にあるお不動さんにお参りしたといわれています。



自然と歴史の交流拠点は、
懐かしさを秘めた拾遺りの木造校舎
てんかわ天和の里

アマゴのつかみ取りや木工、ボウリングなど様々な体験を通して、こどもから大人まで楽しめる交流拠点として誕生しました。その他にもキャニオニング体験や、ふるさと体験など定期的にイベントを開催しています。新たに川沿いのバーベキュー施設も増設しました。お問い合わせは、080-1470-8845



アユ・アマゴ

天川はいしえより美しい水のあるところ。聖なる清流「天ノ川」に泳ぐ各魚アマゴ、美しい清流に遊ぶアマゴ。清流釣りのメッカである天川村は、毎年多くの釣り人で賑わいを見せます。



薬湯と清流に癒される
天川薬湯センター
みずのはの湯
薬湯に吸える滝を眺めながら、ゆったりと薬湯に浸りませんか。薬草トウキを中心とした生薬配合のこだわりの薬湯露天風呂とハーブサウナが魅力。清流沿いのロケーションが、ここからだからを一層リラックスさせてくれるはずです。



休館日：毎週水曜日（祝日の場合は翌日）
営業時間：11:00～20:00
受付終了 19:30
駐車場：有
TEL：0747-65-0333
※上記の営業時間・休館日について、季節により変更となる場合がございます。

宿泊施設
お問い合わせ
天川村総合案内所
電話 0747-63-0999

中央
エリア



神様を身近に感じ、
南朝ロマンに思いをはせる
南朝や天河大辨財天社信仰などにまつわる
多くの伝承や物語が残されています。

日本三大弁財頭の筆頭・大峯本宮とされる霊験あらたかな古社

日本遺産 | 天河大辨財天社

大海人皇子は、弥山大神である天女から戦勝の祝福を示され、この吉瑞に力を得た皇子は壬申の乱に勝利しました。皇子は天武天皇となり、天女の加護に頼るため、神殿を造営し「天の安野の宮」とされました。これが、天河大辨財天社の始まりだと伝えられています。音楽や芸能の神様として有名です。空海(弘法大師)は、同神社参籠や大峯の山中での修行によって神仏習合の密教を「あまの観」として完成したとされます。

南朝を擁護し続けた天川郷民

南北朝時代、天川の人々は、後醍醐天皇、理良親王、後村上天下、長慶天皇、後龜山天皇などを擁護し続けました。十三通の納言、令旨が下賜され現存しており、南朝奥吉野の拠点としての重要性を物語っています。今も南朝旧臣「位衆傳御祖(いしゅうおとなくみ)」による御餅作りが続いています。



かつては南朝の行宮所
であったと伝わる
来迎院

もともと天河大辨財天社の七堂伽藍の塔頭の一つで、かつては天河大辨財天社の奥の御所跡に建ち南朝の行宮所であったと伝わります。堂内には、本尊千手観音立像、不動明王、二童子立像が安置されています。境内には弘法大師お手植えと伝わる、見事な大銀杏(天然記念物)があり、その樹に、「あまの観」の碑が残されています。春にははしれ桜がやさしく花開きます。

爽やかな木の薫り漂う秘湯

天の川温泉センター

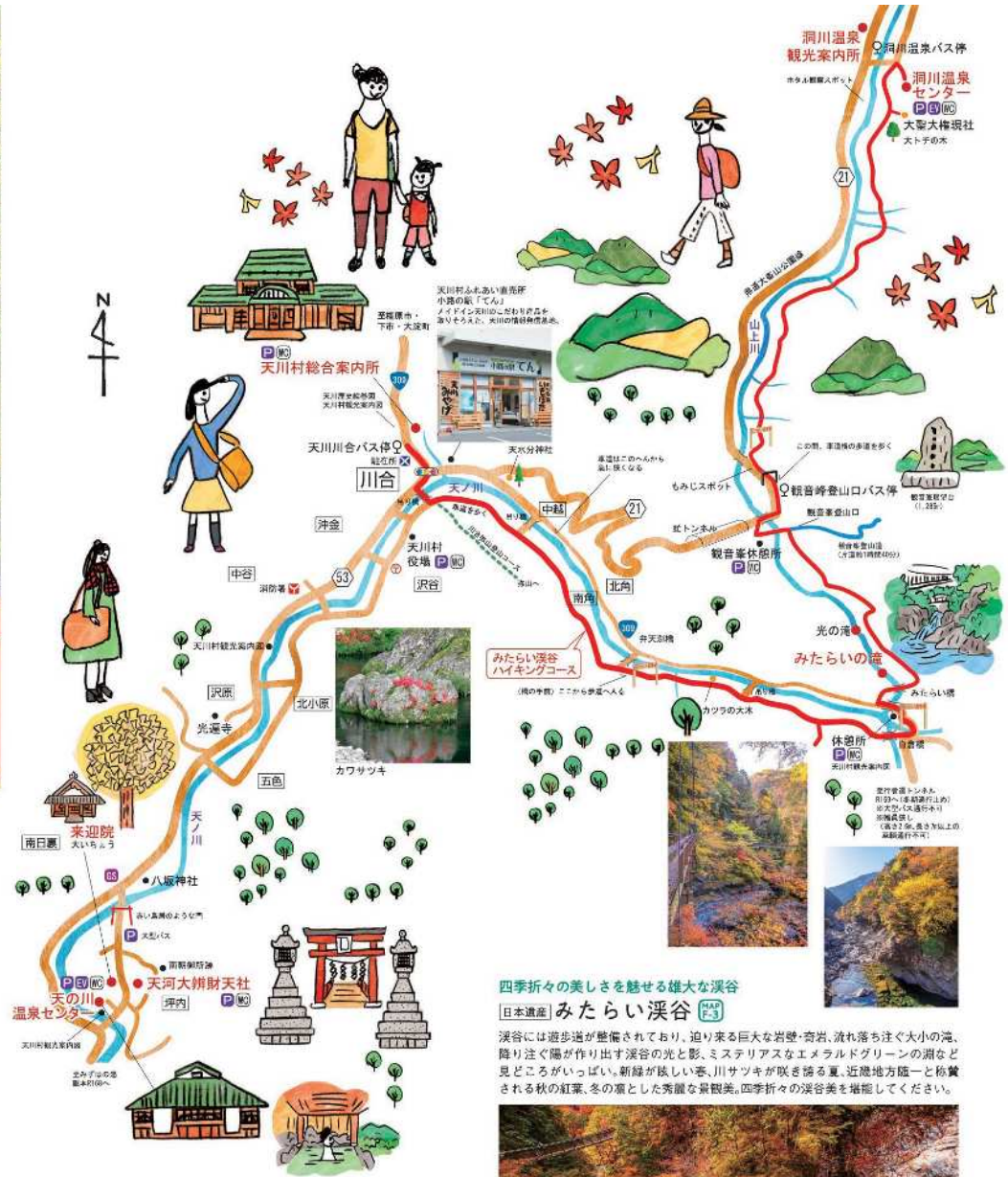
天河大辨財天社のほど近く、吉野杉・松・楓など自然木をふんだんに使った和の建築は、木の香りいっぱいの穏やかな空間。浴槽には高野積を使用し、温泉はしっとりつるつるの俗に言う「美人の湯」の成分がたっぷり。

休館日: 毎週火曜日(祝日の場合は翌日)
営業時間: 11:00~20:00 受付終了19:30
駐車場: 有

TEL: 0747-63-0333
※上記の営業時間・休館日について、季節により変更となる場合がございます。



宿泊施設
お問い合わせ
天川村総合案内所
電話 0747-63-0999



四季折々の美しさを魅せる雄大な渓谷

日本遺産 | みたらい渓谷

渓谷には遊歩道が整備されており、迫り来る巨大な岩壁・奇岩、流れ落ち注ぐ大小の滝、降り注ぐ陽が作り出す渓谷の光と影、ミステリアスなエメラルドグリーン色の湖など見どころがいっぱい。新緑が眩しい春、川サツキが咲き誇る夏、近畿地方随一と称賛される秋の紅葉、冬の雪といたる秀麗な景観も、四季折々の渓谷美を堪能してください。



みたらい渓谷ハイキングコース

全長7.4キロ 約2時間15分 高低差220m
みたらい渓谷に沿って、天川川合と洞川温泉センターを結ぶ
屈指のハイキングコース

天川川合	約2.9キロ 約50分	みたらい 渓谷	約1.5キロ 約35分	観音峯 登山口	約3.0キロ 約50分	洞川温泉 センター
------	----------------	------------	----------------	------------	----------------	--------------





洞川 エリア

風情あり、人情あり
心もあたたまる

大峯山の登山基地として栄えてきた
標高約820mの高地に位置する名水と修験の里。

日本遺産 洞川温泉街

肌にやさしい名湯は、洞川温泉街のほど近く

洞川温泉センター

大峯参りの人々にぎわう洞川温泉街の入り口にあって、名産吉野杉を贅沢に使用した建築は、修験の郷にふさわしい天川の雄大な自然を感じる空間です。檢の浴槽に注がれる単純温泉のやわらかい湯に浸れば、ここからだが、ゆったりとほぐれていきます。

休館日：毎週水曜日（祝日の場合は翌日）
営業時間：11:00～20:00 受付終了19:30
駐車場：有

TEL：0747-64-0800

※上記の営業時間・休館日について、季節により変更となる場合がございます。

宿泊施設お問い合わせ

洞川温泉観光案内所
電話 0747-64-0333
<http://www.dorogawaonsen.jp/>
天川村総合案内所
電話 0747-63-0999



村立資料館
ギャラリーほのぼの
大峯山の登山基地として多くの修験者を迎えてきた洞川の民俗を伝える生活道具などの歴史資料の展示を行っています。



山上ヶ岳歴史博物館
大峯山寺の解体修理の際に出土した、金造阿弥陀如来像と菩薩像のレプリカをはじめ、重要文化財を多数展示しています。



洞川エコミュージアムセンター
吉野熊野国立公園や大峯山の自然を学習・体験できる情報発信ミュージアム。洞川自然研究路の近くにあり、情報収集にも最適です。



シェアオフィス西友
(カフェ西友)
1階がカフェ、2階はシェアオフィス。洞川行者さん通りに面していて、気軽に立ち寄ってお茶を飲んだり、オフィスとしても利用できます。お洒落で落ち着いた雰囲気が人気。



洞川自然研究路

バス停「洞川温泉」と山上ヶ岳登山道の入り口近くの「大峯茶屋」を結ぶ魅力満載のコース。まずは、面不動鍾乳洞から洞川温泉街の眺望を楽しんで、かりがね橋を渡れば春は桜が美しい大原山。洞川エコミュージアムセンターで大峯の自然を体験したら、清流沿いへ、役行者ゆかりの行場を過ぎてしばらく行けば、かじかの滝が。母公堂にお参りして、ゴールの「大峯茶屋」へ。

街並み散策

春の遠吠えの桜と秋の紅葉で有名な龍泉寺、資料館や博物館、清流を泳ぐニジマス観察スポット、各所に掲示されている地元へ伝わるお話しなど、行者さん通りをメインにしてゆったりお散歩。お店の人や町の人たちのふれあいも旅の楽しみ。



役行者の母君への思いのこもった庵
母公堂
大峯山で修行をしている役行者を心配する母のために、役行者が洞川の人たちに頼み建てた庵といわれ、役行者の母「白草女(しらとうめ)」をお祀りするお堂です。母君が里人のお産の助けをしたことから、安産に靈験あらたかとされ、今なお多くの人のお参りがあります。



日本遺産 環境省 名水百選 洞川湧水群
天川村は名水の郷といわれ、洞川湧水群は環境省「名水百選」に選ばれています。gorogoro水に代表される、ミネラルを適度に含む美味しい水が湧いています。gorogoro茶屋の横にgorogoro水採水所があります。



土壱に五輪が描かれる、高位の寺院
日本遺産 大峯山龍泉寺
真言宗醍醐派大本山で大峯山寺の護持院の一角。およそ1300年前役行者(弘法大師)によって草創された名刹。修験道の根本道場として信者、登山者が訪れる霊場として、役行者が岩場の中から湧き出る泉を見つ、八大龍王をお祀りし行をされたのが、大峯山龍泉寺の始まりと伝えられています。



面不動鍾乳洞
夏場でもひんやり寒い、洞内の平均気温は8度といわれています。貴重なストローク鍾乳岩を見ることができます。



五代松鍾乳洞
80メートル以上ある洞内に入ると、光に照らされた神秘的な鍾乳石や石柱が、最大の石柱はなんと高さ8メートル！

神秘の村で過ごす、特別な冬の旅。

しんしんと雪降る村に、ロマンチックでどこかミステリな時間が流れます。時を重ねたもてなしに迎えられ、ジビエ料理やお鍋をいただいて、ゆったりお湯に身を浸せば、こころもからだもあたたまります。



特別寒中護摩修行 大峯山龍泉寺

大峯山龍泉寺での特別寒中護摩。参詣者の願いを込めて書かれた護摩木を焚き、成就を祈ります。護摩参加者全員に、「八大龍王特製しおり」を授与いたします。



特別特典
八大龍王
特製しおり



観音峯 雪中登山

樹木にきらきらと光輝く霧氷の華が咲く観音峯。観音峯展望台からは圧巻の白銀の世界が広がります。息をのむような、種村ヶ岳、弥山、八経ヶ岳の白銀の秀麗美に出会えます。ただし、冬山登山の装備は十分に。



節分祭 天河大辨財天社

天河大辨財天社では節分宵の境(2月2日)に、「鬼の窟」として鬼(神)を迎える神事が行われます。鬼は古くから神として崇められ、2月3日は、所願成就厄除け探燈護摩燃焼の境「鬼は内、福は内」と喝えながら福豆を撒きます。



星祭り 大峯山龍泉寺

大峯山龍泉寺では、節分行事のことを「星祭り」と呼び、節分の日に各人のお星様をお祀りして、本堂内で除厄招福・身体健康を祈念して護摩焚きを行います。



冬の星空

空気の冷んだ夜空から満天の星がこぼれてきます。



洞川温泉観光案内所 電話 0747-64-0333 <http://www.dorogawaonsen.jp/>

スノーパーク洞川

緩やかな傾斜のゲレンデは、初心者や家族にぴったり。標高約1000mの雪質はさらさらとしていて中級者以上の方も納得。

※積雪が十分ないと営業しませんので必ず事前にご確認をお願いします。



※掲載内容は年により変更になる場合があります。

一年中イベント満載!

歳時記

四季の移り変わりのそれぞれに魅力があります。どの季節に訪れても、ここでしか体験できない自然体験や伝統行事などがあります。思いもしなかったしあわせな出会いや気づきがきっとある、天川村の旅。

春

4

4月14日
○春季大祭(能楽奉納)
(天河大辨財天社)

4月下旬
○天川村名水まつり(洞川)



シャクナゲ

5

5月3日
○大峯山戸開式(大峰山寺)



大峯山戸開式

5月下旬頃
○アユ解禁



天川村名水まつり

6

6月7日~9日
○三宝院門跡花供入集(大峯山龍泉寺)



オオヤマレンゲ

夏

7

7月上旬~
○ホテルの見頃

7月第一土曜日
○水分神社夏祭り(川合)



水分神社夏祭り

7月第二土曜日
○八坂神社夏祭り(南日裏)

7月16・17日
○例大祭(探燈護摩・能楽奉納)(天河大辨財天社)

8

8月2・3日
○行者まつり(洞川)

8月(旧暦7月7日)
○七夕祭(天河大辨財天社)

8月14日
○ふるさとまつり(和田)



カワサヅキ



行者まつり



ふるさとまつり

9

9月23日
○大峯山戸開式(大峰山寺)



大峯山龍泉寺

10

10月第二日曜日
○八大龍王堂大祭(大峯山龍泉寺)



11

11月2日
○秋季大祭(能楽奉納)(天河大辨財天社)

11月上旬
○天の川もみじまつり(沢谷・みたらい・沢谷・洞川)



米廻院の大イチョウ

12

12月7日
○山の神祭(村内一円)

12月31日
○除夜祭(天河大辨財天社)
○年末恒例年忘れ清めの水行(大峯山龍泉寺)

冬

1

1月1日
○年頭護摩供(大峯山龍泉寺)
○歳旦祭(天河大辨財天社)

1月14日夕~15日早朝
○とんど祭(各本堂)

1月17日
○牛王宝印神拝領布祭(天河大辨財天社)



霧氷



観音堂

2

2月3日
○節分祭(天河大辨財天社)
○節分会(星祭り)(大峯山龍泉寺)

2月11日
○奉朝御朝拜式(沢谷(山村開発センター))



アマゴ解禁

3

3月中旬
○アマゴ解禁(村内一円)

4月 天川村名水まつり

家族みんなで楽しめる各種観覧会などもあってこどもたちも大満足。

8月 行者まつり

ひょっとこ踊りや鬼踊り行列などが、洞川の行者通りを中心に盛り歩く賑やかなお祭りです。

8月 ふるさとまつり

夏の夜を彩る花火や家族で楽しめる催しがあります。みんなが家族になれるお祭りです。

11月 天の川もみじまつり

錦織が天川村を包み込みます。様々な催しもあって楽しい秋の日を満喫してください。

※掲載内容は年により変更になる場合があります。